

Beheerplan

2011-2021

Houdringe, Beerschoten en Panbos



Inhoud

Samenvatting	3
1. Houderinge, Beerschoten en Panbos	5
1.1 Ligging	5
1.2 Geomorfologie, bodem en landschap	6
1.3 Waterhuishouding	8
1.4 Cultuurhistorie	8
Archeologie	8
Houderinge	10
Beerschoten	16
Heyntjeskamp en Panbos	18
1.5 Ecologie	21
Grasland- en akkervegetaties	21
Parkbos Houderinge en Beerschoten	23
Stuifzandbebouwing Heyntjeskamp en Panbos	23
Fauna	24
1.6 Recreatie	26
1.7 Beleid	26
1.8 Evaluatie beheer	27
Cultuurhistorie	27
Akker- en graslandbeheer	28
Bosbeheer	29
Recreatie	29
2. Doelstellingen	31
2.1 Houderinge	31
2.2 Beerschoten	32
2.3 Heyntjeskamp en Panbos	34
2.4 Externe wensen	34
3. Inrichtings- en beheermaatregelen	35
3.1 Inrichtingsmaatregelen	35
3.2 Beheermaatregelen	37
Parkbeheer	37
Graslandbeheer	37
Akkerbeheer	38
Bosbeheer	41
Recreatie	42
3.3 Monitoring	42

Literatuur	43
Bijlage 1. Houdringe 1722	45
Bijlage 2. Redengevende beschrijving RCE parkaanleg Houdringe en Beerschoten	46
Bijlage 3. Vak- en afdelingenkaart Houdringe, Beerschoten en Panbos	49
Bijlage 4. Beheerkaart Panbos	50
Bijlage 5. Beheerkaart Houdringe en Beerschoten	51

Samenvatting

De landgoederen Houdringe en Beerschoten, beide rijksmonumenten, vormen samen met Panbos een belangrijke groene long omgeven door stedelijke bebouwing van de gemeenten De Bilt en Zeist. Binnen het gebied is een gradiënt aanwezig van hoog, droog en voedselarm in het oosten naar laag, vochtig en voedselrijker in het zuidwesten. Oorspronkelijk was het zuidwesten nat en speelde grondwater een belangrijke rol. Tegenwoordig komt door verdroging nergens in het plangebied grondwater dicht bij het oppervlak. Heyntjeskamp en Panbos zijn onderdeel van een voormalig stuifzandgebied. Voedingsstoffen werden door het potstalsysteem getransporteerd van deze hogere gronden naar beide landgoederen. Hier ontstonden onder de akkertjes de rijkere eerdgronden.

De overgang van hoog naar laag werd al door de eerste landbouwers gewaardeerd. In de middeleeuwen waren zowel Houdringe als Beerschoten uithoven (boerderijen) van een klooster. Respectievelijk het grote Laurentiusklooster Oostbroek, en het rijke vrouwenklooster bij De Bilt. In de 17de eeuw gingen beide uithoven over naar particulieren die er landgoederen stichtten. Langs de Utrechtseweg ontstaat een lint van landgoederen en buitenplaatsen: De Stichtse Lustwarande. In eerste instantie hadden beide landgoederen een sterk utilitair karakter: het grondgebruik was grotendeels gericht op de productie van voedsel en hout. Aan het begin van de 18de eeuw was op beide landgoederen de aanleg formeel. De rechte oprijlaan op Houdringe en de sterrenbossen op Beerschoten herinneren nog aan deze periode. Vanaf het einde van de 18de eeuw wordt de aanleg verlandschappelijk. Slingerende waterpartijen en paden, golvende bosranden en lange zichtassen geven beide landgoederen een meer 'natuurlijk' uiterlijk. In de twee sterrenbosjes van Beerschoten zijn drie bijzonder elementen aanwezig: Konijnenheuvel, Goudviskom en Trappenberg. Langs de Amersfoortseweg heeft eeuwenlang een herberg gelegen: Het Panhuys. De kastelein had grote delen van het huidige Panbos in bezit. De naam Panbos verwijst waarschijnlijk naar een komvormige laagte, 'de Pan', tegenwoordig onderdeel van de Biltse Duinen.

Het bos is gevarieerd in soortensamenstelling en structuur. In Panbos zijn opstanden monumentale grove den aanwezig. Verspreid zijn vliegdennen aanwezig die herinneren aan de tijd dat Panbos een zandverstuiving was. Op de overgang van de open zandterreintjes in het noordoosten van Panbos naar het bos komen zeldzame mycorrhizavormende paddenstoelen voor. Het parkbos wordt gedomineerd door loofbomen: zomereik en beuk en varieert van monumentaal gemengd bos en beukengalerij tot voormalig eikenhakhout. In de bossen leven veel holenbroeders als zwarte specht en boommarter. Het gebied is rijk aan roofvogels, waaronder wespandief en herbergt een van de grootste konijnenpopulaties van Utrecht. De flora van de graslanden en akkers is nog niet erg gevarieerd.

Op beide landgoederen wordt ingezet op het versterken en waar nodig herstellen van de oorspronkelijke structuur. Op Houdringe betreft het voornamelijk de landschappelijke aanleg aan de noordzijde van het landhuis. Op Beerschoten betreft het de elementen binnen de formele sterrenbossen en de entree. Voor beide landgoederen zijn herstelplannen opgesteld. Op beide landgoederen en in Panbos zijn ook rustige gebieden voor fauna aanwezig. De graslanden in het plangebied worden door maaibeheer en beweiding verschaald richting bloemrijke vegetaties. De akkers worden deels beheerd als wintergraanakker gericht op zeldzame kruiden als korensla en deels beheerd als zomergraanakker meer gericht op fauna. Het bosbeheer zet in op variatie, van een parkbos en eikenhakhout tot natuurlijk bos met een hoog aandeel dood hout. In Panbos worden de geleidelijke, mycologisch rijke, overgangen van open ruimte naar bos in stand gehouden.

Voor recreanten valt veel te doen en beleven in het gebied. Het gebied is ingericht en wordt verder aangepast op grotere bezoekersstromen vanuit Utrecht en de directe omgeving. Beide landgoederen zijn ooit aangelegd ter verpozing en vermaak. In het gebied is er volop ruimte om te ontspannen en te wandelen over mooie routes, die zowel de rijke cultuurhistorie als de natuurwaarde laten zien. De toegankelijkheid voor hondenbezitters wordt duidelijker gemaakt. Bij de entree aan de kant van Bilthoven wordt een groot graslandperceel toegevoegd aan het hondenlosloopgebied. Elders op de landgoederen dienen honden aangelijnd te zijn, zodat andere recreanten hier rustig kunnen wandelen en verblijven.

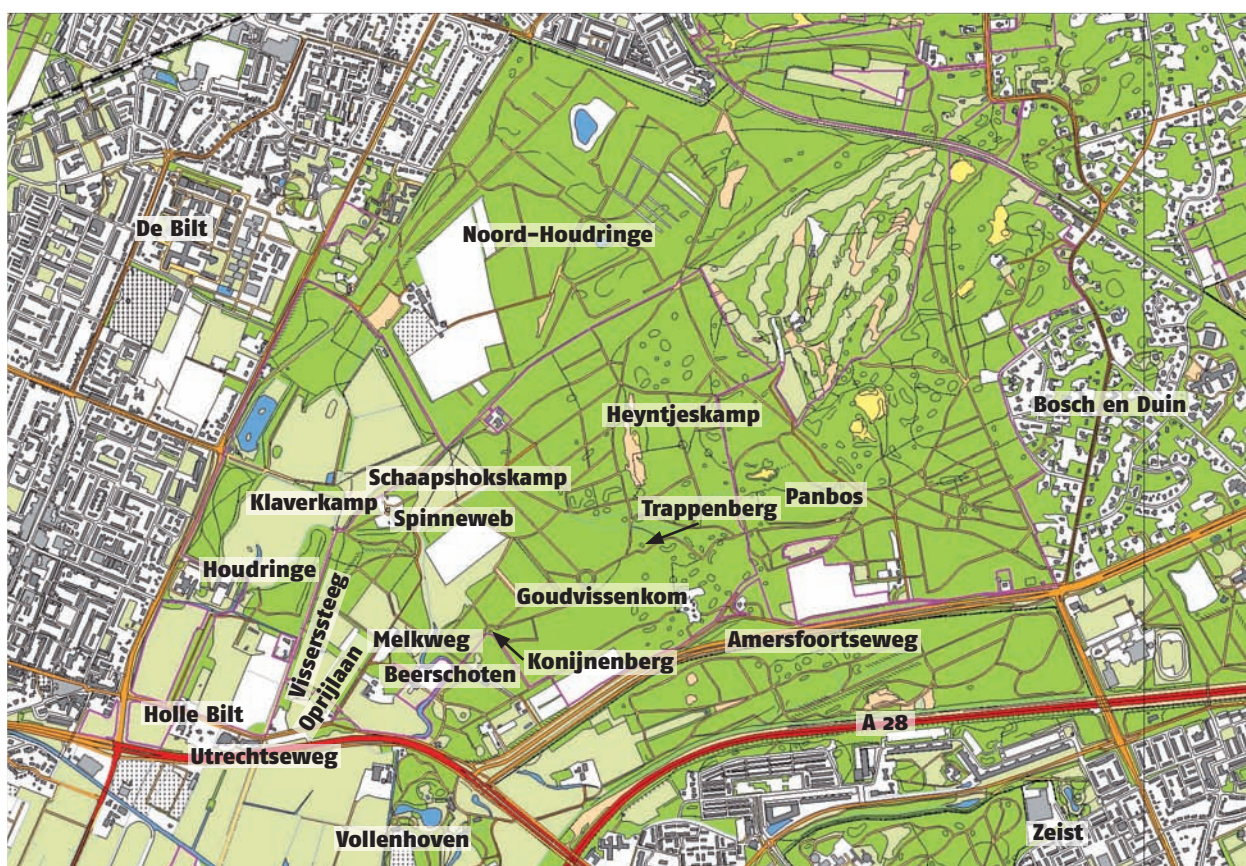
1 Houdringe, Beerschoten en Panbos

1.1 Ligging

De landgoederen Houdringe (uitspraak Hoedringe) en Beerschoten vormen met Panbos een aangesloten natuurgebied van 378 ha (zie kaart 1 en tabel 1). Het gebied ligt geïsoleerd van de rest van de Utrechtse Heuvelrug. Het vormt samen met het bos van Noord-Houdringe en de Biltse Duinen een groene driehoek omgeven door de stedelijke bebouwing van De Bilt, Bilthoven, Bosch en Duin en Zeist. De noordgrens van Panbos wordt gevormd door het golfterrein 'De Pan'. De grens tussen Houdringe en Beerschoten wordt gevormd door de Vissersteeg.

Deze steeg buigt met een scherpe bocht naar De Bilt. In dit plan wordt het oost-west lopende deel Verlengde Vissersteeg genoemd. Houdringe, Beerschoten en Vollenhoven vormen een aaneengesloten landgoederenlandschap op de overgang van de Heuvelrug naar het Kromme Rijngebied.

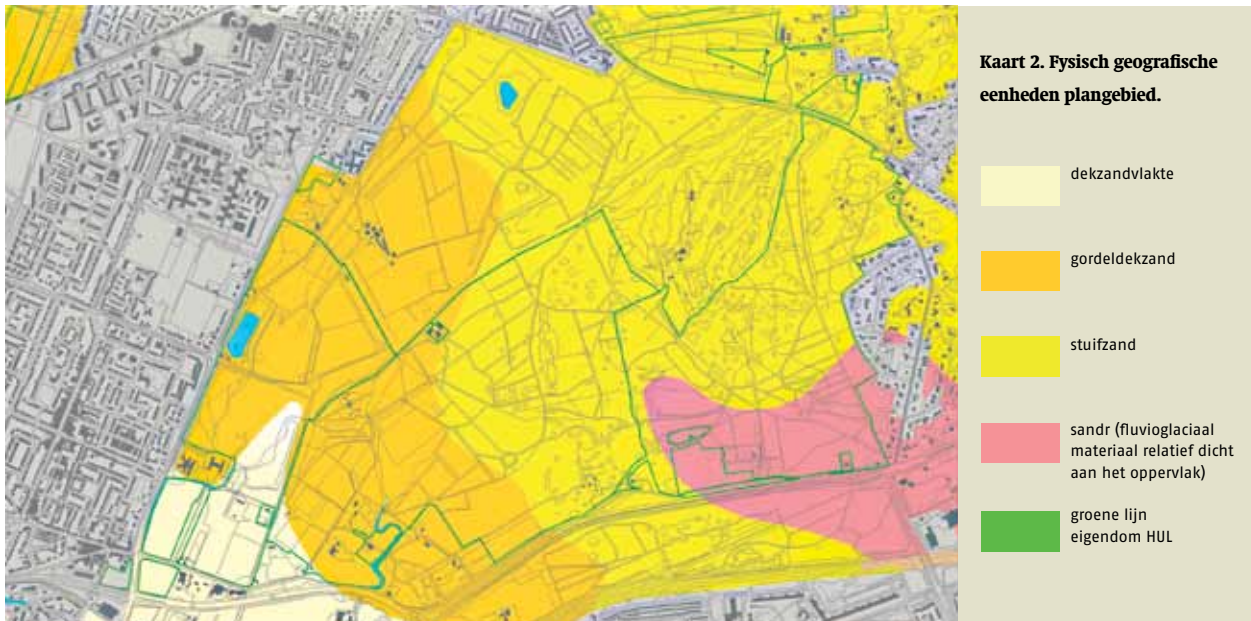
Op het deelgebied de Tannenbergt, 22ha groot, rust een honderdjarige erfpachtovereenkomst met de Dames Royaard Stichting. Daarna vervalt het terrein automatisch aan Het Utrechts Landschap (in 2065).



Kaart 1. Topografie plangebied

Tabel 1. Oppervlakteverdeling plangebied

Gebied	Oppervlakte in ha	Eigendom sinds
Houdringe	86	1954
Beerschoten	165	1966
Heyntjeskamp/Panbos	127	1960/1996



1.2 Geomorfologie, bodem en landschap

Binnen het gebied neemt de hoogte ten opzichte van NAP vanuit het noordoosten richting het zuidwesten geleidelijk af: er is een algehele zuidwesthelling richting het Kromme Rijngebied. De landgoederen Houdringe en Beerschoten liggen op de overgang van de Utrechtse Heuvelrug naar het Kromme Rijngebied.

De Utrechtse Heuvelrug is gevormd in de voorlaatste ijstijd (het saalien). Grof zand en grind, eerder afgezet door de Rijn en Maas, werden door gletsjers die het noorden van Nederland bedekten vooruitgestuwd, waardoor een stuwwal ontstond. Bij het opwarmen van het klimaat smolt de gletsjer. Het ijssmeltwater erodeerde de stuwwal en voerde grof grindhoudend zand naar lagergelegen gebieden (fluvioglaciale afzettingen). Aan de voet van de stuwwal ontstaan zo waaiers van afgezette sedimenten, een zogenaamde sandr of spoelzandvlakte. In het zuiden van Panbos komt het fluvioglaciale materiaal relatief dicht aan de oppervlakte.

Tijdens de laatste ijstijd (het weichselien) bereikte het landijs Nederland niet meer, maar er heerste een toendra-klimaat met permanent bevroren bodems (permafrost). Tegen het einde van de laatste ijstijd verdween de permafrost geleidelijk. Doordat het vegetatiedek nog niet ontwikkeld was had de wind vrij spel. Rondom de Heuvelrug werd een gordel van fijn, soms lemig, zand afgezet (boven op de fluvioglaciale afzettingen): de (gordel)dekzanden¹ (zie kaart 2). Het gordeldekzand gaat in het zuiden van Houdringe over in een reliëfarme dekzandvlakte.

Toen vegetatie terugkeerde bij het opwarmen van het klimaat legde deze de dekzanden vast. Grote delen van de landgoederen Houdringe en Beerschoten liggen op dekzand.

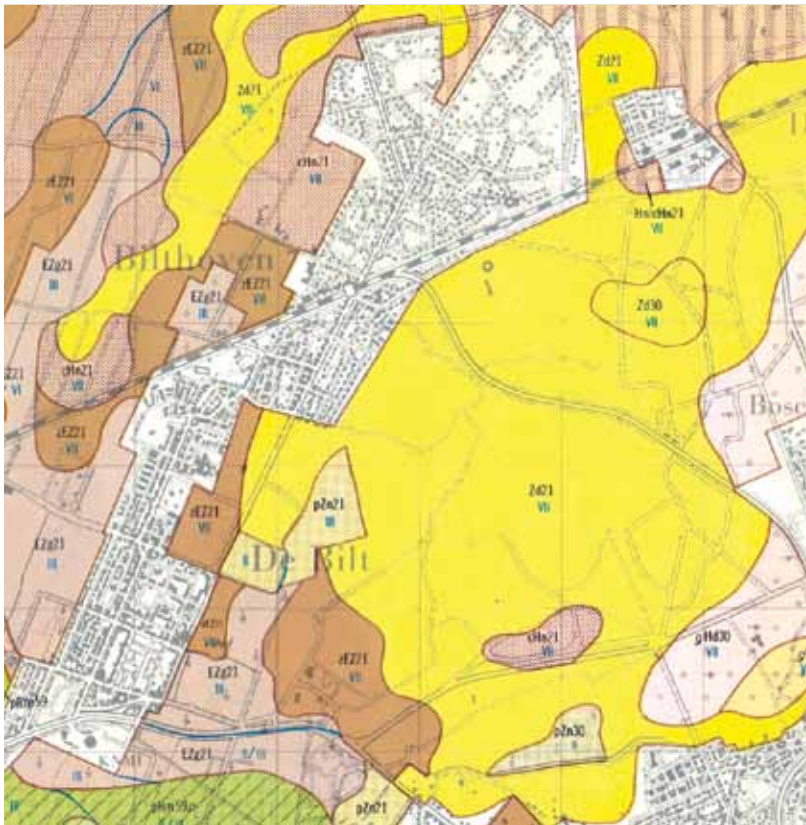
Door menselijk handelen vanaf de middeleeuwen, maar hoofdzakelijk na 1500 n.Chr., is een deel van het dekzand opnieuw gaan stuiven, waardoor stuifduinen en uitgestoven laagtes ontstonden. Het oostelijke deel van landgoed Beerschoten (De Heyntjeskamp) en grote delen van Panbos (uitgezonderd het zuiden) liggen op dergelijk stuifzand² (zie kaart 2). Het hoogteverschil op korte afstanden is maximaal 5m.

In de Atlas aardkundig waardevolle gebieden van de Provincie Utrecht (2003) staat het plangebied niet aangegeven als aardkundig waardevol.

Verreweg het grootste deel van het gebied bestaat uit duinvaaggronden, gevolgd door enkeerdgronden. Beide gronden zijn ontstaan door het potstalsysteem. De overgang van hoge naar lage gronden werd vaak als eerste door mensen in cultuur gebracht. Op de wat hogere delen werden akkertjes aangelegd. Schapen en ander vee werden geweid op de woeste gronden (heidevelden). Hun mest werd 's nachts opgevangen in de stal en vermengd met heideplaggen. Dit mengsel werd als bemesting gebruikt op de akkertjes, die daardoor langzaam opgehoogd werden. Deze eerdgronden worden enkeerdgrond genoemd als ze een humeuze bovengrond (eerdlaag) van meer dan 50cm dik bevatten. Om de akkers te kunnen bemesten werd intensief van de heidevelden gebruikgemaakt.

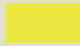
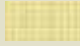



¹ Deze dekzanden horen tot de formatie van Twente.

² Deze holocene stuifzanden horen tot de formatie van Kootwijk.



Kaart 3. De bodem van het plangebied en omgeving (voor de beschrijving van de gebieden zie tabel 2)

Tabel 2. Beschrijving van de gebieden van het plangebied en omgeving

Code	Beschrijving
 Zd21	duinvaaggrond, leemarm en zwak lemig fijn zand
 pZn21	gooreerdgrond, leemarm en zwak lemig fijn zand
 zEZ21	hoge zwarte enkeerdgrond, leemarm en zwak lemig fijn zand
 EZg21	lage enkeerdgrond, leemarm en zwak lemig fijn zand
 cHn21	laarpodzol, leemarm en zwak lemig fijn zand

Vanaf de late middeleeuwen nam de bevolkingsdruk toe. Door overexploitatie ontstonden er uiteindelijk grote stuifzandgebieden. Deze zijn de laatste 150 jaar vastgelegd door dennenaanplant. De bodem is echter nog nauwelijks ontwikkeld. Deze gronden worden dan ook duinvaaggronden genoemd. Wel is in de beboste gronden een beginnende bodemvorming te zien in de vorm van een micropodzol. De uitgestoven laagtes zijn over het algemeen bijzonder voedselarm, terwijl de heuvels op enige diepte vaak net wat rijker zijn door een overstoven humuspodzolprofiel (vaak haarpodzolen).

Het dekzand is in het verleden onder het cultuurdek van een groot deel van de hoge enkeerdgronden op Houdringe en Beerschoten weggegraven. Men heeft als het ware het esdek laten zakken ('zinkwerk'). Hierdoor ontstonden

lage enkeerdgronden en gooreerdgronden.

- In het zuiden van Houdringe nam de invloed van grondwater door de lagere ligging toe, waardoor er lage enkeerdgronden ontstonden (het cultuurdek bleef dikker dan 50cm). Bij hoge enkeerdgronden zakt het grondwater in de zomer dieper uit dan 120cm beneden maaiveld. Bij lage enkeerdgronden is het grondwater op geringere diepte aanwezig. Overigens is sinds 1962 de hydrologische situatie sterk gewijzigd (zie par. 1.3).
- In het noorden van Houdringe en Beerschoten is bij het ontzanden ook een deel van de zwarte bovengrond verdwenen, waardoor het esdek dunner is geworden dan 50cm. Daardoor is hier nu sprake van gooreerdgrond met een eerdlaag tussen de 30 en 50cm dik. Het oppervlak is wat groter dan op kaart 3 weergegeven en omvat de volgende percelen: Houdringe 9b, f en g, Beerschoten 101

en 5d (voor de vak- en afdelingenkaart zie bijlage 3).

Door deze zandwinning zijn langs de landbouwgronden veel steilranden aanwezig, met hoogteverschillen van maximaal 1,5 tot 2m.

De bodem in het zuiden van Panbos bestaat deels uit een laarpodzol: een humuspodzolgrond met een cultuurdek van 30–50cm dik. Ook laarpodzolgronden ontstonden onder invloed van plaggenbemesting. De gronden liggen dicht bij de voormalige uitspanning 'Het Panhuys' (zie par. 1.4) en zijn ook tegenwoordig nog grotendeels in agrarisch gebruik.

Twee bodemgroepen zijn te onderscheiden: voedselarme humusarme zandgrond en voedselrijke humusrijke zandgrond. Die laatste bedekt het grootste deel van de landgoederen en een deel van het zuidelijk Panbos. Zie kaart 3 voor een overzicht van de bodems.

1.3 Waterhuishouding

Oorspronkelijk was sprake van een bijzondere hydrologische gradiënt binnen het plangebied. Op de hoger gelegen gronden infiltreerde regenwater naar de ondergrond. In het aansluitende langzaam naar het zuidwesten glooiende deel (Beerschoten) trad op enkele plekken kwel uit. Deze kwel werd opgevangen in een sprengstelsel wat het water afvoerde naar de vijverpartij bij het landhuis Beerschoten. Nog verder naar het zuidwesten op Houdringe speelde kwel een grotere rol. De sloten op Houdringe werden voor een belangrijk deel gevoed door kwel. Ook kwam het grondwater dicht aan het oppervlak in de afgegraven percelen. Op de bodemkaart (zie kaart 3), waarvan de veldopnames dateren uit 1959/1960, wordt voor het zuidwesten van het plangebied nog een grondwatertrap II opgegeven. Dit betekent dat het grondwater in natte periodes tot in het maaiveld aanwezig was en de gemiddeld laagste grondwaterstand (GLG) 50–80cm beneden maaiveld lag.

De hydrologische situatie van het westelijke gebied (de landgoederen) is de afgelopen decennia sterk veranderd. Sinds 1962 wordt er drinkwater gewonnen bij pompstation Beerschoten. De grondwaterstand is tegenwoordig 1m lager dan vijftig jaar geleden. Tegenwoordig komt grondwatertrap (GT) VII* het meeste voor, gevolgd door VII. Dit betekent dat de gemiddeld hoogste grondwaterstand (GHG) beneden 80cm ligt (beneden 140cm bij VII*) en de GLG dieper ligt dan 120cm. Lokaal in het zuidwesten komt nog GT VI voor, wat betekent dat de GHG tussen de 40 en 80cm diep ligt. In het hele gebied vindt tegenwoordig dus wegzijging plaats.

De slingerende waterpartijen op Beerschoten werden tot 1962 door sprengwater (kwel) gevoed. Na start van grondwateronttrekking voor drinkwater vielen de waterpartijen op Beerschoten droog. Om droogvallen van

waterlopen te voorkomen is tot 1998 het tekort aan water aangevuld met grondwater van 100m diepte. Dit koude (4 °C) water bevatte veel ijzer en arseen, waardoor een dikke rode drab op de vijverbodem lag. Sinds 1998 wordt gebruikgemaakt van schoon spoelwater afkomstig van het drinkwaterbedrijf. Tegelijkertijd zijn de vijvers uitgebaggerd en voorzien van een kleilaag. Deze laag is ondoorlatend, water zakt minder snel naar diepere bodemlagen. De echte grondwaterstand is dus veel lager dan de waterstand in de watergangen. Door deze maatregelen is de waterkwaliteit en kwantiteit sterk verbeterd.

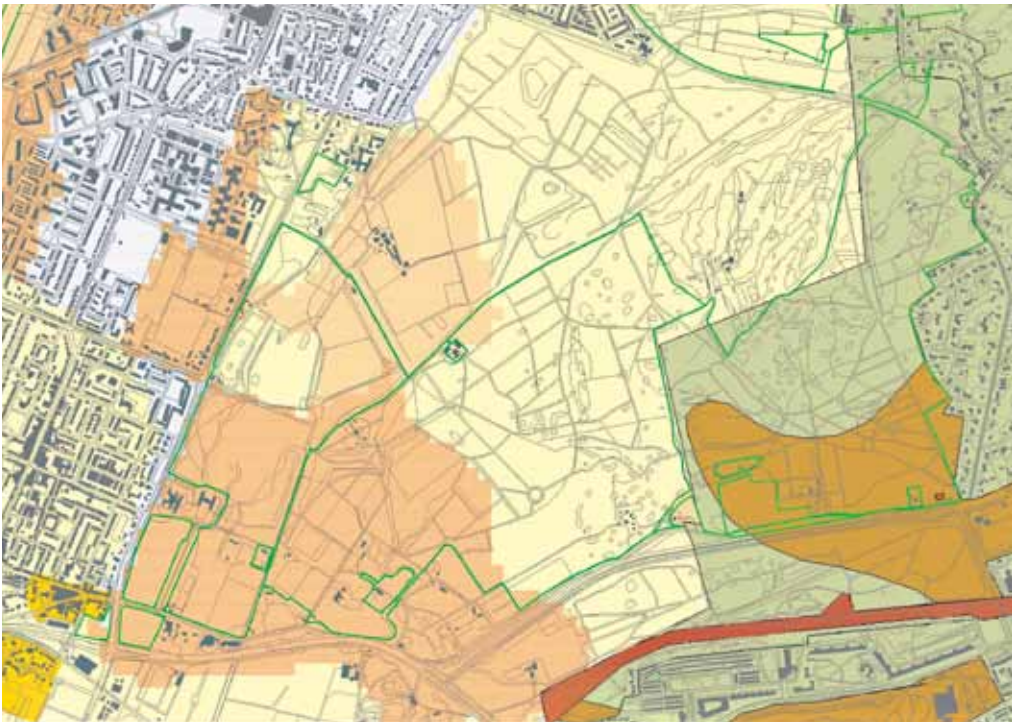
Oppervlaktewater op Houdringe wordt tegenwoordig aangevoerd vanuit de Biltse Grift. De Biltse Grift wordt vanuit Utrecht gevoed met water afkomstig uit de Kromme Rijn. Door verbeteringen aan de rioolzuivering van De Bilt en een baggeronde is de waterkwaliteit van de Biltse Grift behoorlijk verbeterd. Het water is zwakgebufferd, wordt naast water met Kromme Rijnkwaliteit ook gevoed door grond- en regenwater, maar is nog relatief voedselrijk (te hoge fosfaatgehalten). Houdringe ten westen en zuiden van de Visserssteeg valt binnen een peilgebied met een zomerpeil van 1,65m boven NAP en een winterpeil van 1,55m boven NAP.

Oorspronkelijk waren ook in het stuifzandlandschap natte uitgestoven laagtes aanwezig. Het zand kon tot op het grondwater worden weggeblazen. Daarnaast waren plaatselijk slecht doorlatende lagen aanwezig, bijvoorbeeld ijzeroerbanks. De naam Panbos is (waarschijnlijk) gebaseerd op het voorkomen van een komvormige uitholling van de bodem, waarin water op een dergelijke oerbank stond. Op de eerste Topografische en Militaire Kaart (TMK) is ten noorden van het huidige Panbos een natte laagte met greppels zichtbaar, genaamd 'de Pan' (zie kaart 19 en par. 1.4).

1.4 Cultuurhistorie

Archeologie

De overgang van de Utrechtse Heuvelrug naar de lagere gronden van het Kromme Rijngebied vormde een geschikte vestigingsplaats voor de eerste landbouwers. Deze landbouwers waren gevrijwaard van wateroverlast, maar verzekerd van drinkwater en vruchtbare grond. Op de Heuvelrug zijn op veel plaatsen vondsten gedaan die wijzen op oude bewoning. In De Bilt is het aantal archeologische vondsten betrekkelijk gering (zie kaart 4). Bewoningssporen uit de bronstijd (2100–700 v.Chr.) zijn gevonden bij Vollenhoven in het zuidwesten van de gemeente. De archeologische verwachtingswaarde van de gronden op de overgang van de Heuvelrug, met ander woorden de landgoederenzone, is hoog. Panbos valt grotendeels binnen de gemeente Zeist. Deze gemeente beschikt over een nauwkeurige archeologische verwachtings- en beleidsadvieskaart.



Kaart 4. Indicatieve kaart archeologische waarde en archeologische monumentenkaart, RCE. Binnen de gemeentegrenzen van Zeist: nauwkeurige archeologische verwachtings- en beleidsadvieskaart.



De verwachtingswaarde van de rijkere grond (op de sandr, vergelijk kaart 2) in het zuiden van Panbos is middel-hoog ten aanzien van resten uit alle perioden. Voor dit gebied geldt dat er geen bodemingrepen dieper dan 30cm beneden maaiveld mogen plaatsvinden over een oppervlakte groter dan 1000m². De verwachtingswaarde in het stuifzand is laag (t.a.v. resten uit alle perioden).

Vrijwel alle grond rondom het dorpje De Bilt was vanaf de 12de eeuw in handen van de kerk. Zo ook Houdringe en Beerschoten. Beide waren uithoven van een abdij van de Benedictijner Orde. Houdringe behoorde als uithof (boerderij) bij het grote Laurentiusklooster Oostbroek, Beerschoten als uithof bij het rijke Vrouwenklooster. Het Vrouwenklooster lag op het huidige KNMI-terrein.

Dit terrein is op de archeologische monumentenkaart terug te vinden als terrein met hoge archeologische waarde. Aan de rechtsmacht en bezittingen van de kerk kwam met de reformatie een einde. Omstreeks 1580 worden beide kloosters afgebroken. In de 17de eeuw verkopen de Staten de gronden van de kerk. Verscheidene Biltse Landgoederen zijn gesticht op de plek van een voormalige uithof: Houdringe, Beerschoten, Vollenhoven en Jagdlust (ten noorden van Houdringe).

Houdringe

De eerste percelen van Houdringe³ komen rond 1640⁴ in het bezit van de koopmansfamilie Mamuchet. Marcus Mamuchet (een protestant) was gevlucht vanuit de zuidelijke Nederlanden naar het noorden. Bij zijn huwelijk noemde hij zich heer van Mareige, La Grunerie en Houdringe. De heerlijkheden Mareige en Grunerie lagen in de omgeving van Doornik (tegenwoordig Tournai). De heerlijkheid Houdringe (Houdringue) lag nabij Lille in het dorpje Aubers. De landgoederen die deze familie in Nederland zou aanleggen werden dus vernoemd naar hun vroegere bezittingen in het zuiden: Marrège bij Leiden, de Grunerie bij Oegstgeest en Houdringe bij De Bilt. Het landgoed Houdringe is niet met een grondaankoop tot stand gekomen. Er zijn heel wat transacties in de tweede helft van 17de eeuw voor nodig geweest voordat er sprake was van een vrijwel aaneengesloten grondbezit zoals zichtbaar op de kaart van Justus van Broeckhuijsen uit 1722 (zie bijlage 1 voor de volledige kaart en kaart 5 voor een uitsnede met daarop de aanleg rond huis). Deze kaart geeft voor het eerst een beeld van de aanleg van het landgoed. In 1722 was Houdringe 119 morgen⁵ groot (ca. 109,5ha). Bijzonder aan deze kaart is haar lange staat van dienst. Dit blijkt uit de vele aantekeningen betreffende aan- en verkoop na 1722 in verschillende handschriften. De ingekleurde percelen waren in 1722 eigendom van de Mamuchets, veel van de witte percelen zijn later toegevoegd aan het bezit. Het landgoed had een sterk utilitair karakter, dus ingericht op landbouwkundig gebruik. Het voornaamste landgebruik bestond uit akkers (gestreept crèmekleurig op de kaart), afgewisseld met enkele weilanden (groen) en boomgaarden. Op deze kaart zijn veel wegen herkenbaar: de 'Zoester Wegh' (Soestdijkseweg), de 'Heerenwegh' (Holle Bilt) en de Steenstraat (Biltse Steenstraat). De oostgrens werd ook toen al gevormd door de Visserssteeg. Op de kaart staat: 'Mevrouw Martens' de toenmalige eigenares van Beerschoten. Aan de noordzijde (het huidige Noord-Houdringe) wordt het landgoed begrensd door het bezit van de 'Heeren van Amersfoort'.⁶

Op de kaart van Broeckhuijsen staat de plattegrond van een huis getekend (roodgekleurd). Waarschijnlijk betrof het een eenvoudig herenhuis met daaraan een boerderij vast gebouwd (oostzijde). Naast de boerderij lagen twee hooibergen, wat wijst op een vrij groot boerenbedrijf. Op het voorplein stond een bijgebouw; als rood blokje gekleurd op de kaart. Alle andere boerengebouwen zijn niet als plattegrond weergegeven maar als gebouwtje getekend (in perspectief, niet rood). Bij de brug van de formele oprijlaan lag een duiventorentje. Het huis was

bereikbaar via de formele oprijlaan (de laan van Houdringe) vanaf de 'Heeren Weg' (zoals ook tegenwoordig het geval is), maar er was ook een oost-westverbinding voor het huis langs. Deze weg was het verbindend element tussen drie blokken die samen de eenvoudige formele parkaanleg rondom het huis vormden. Ten zuiden van het huis loopt een brede gracht die in het zuidoosten een rechte hoek maakt. De tuinindeling is slechts schematisch weergegeven op de kaart. De tuinindeling was geometrisch, met aan weerszijden van het huis bosjes: ten oosten het oude kleine sterrenbos en ten westen het oude grote sterrenbos oftewel "het grote oude Starrebos ziende op de Spieringweg". De Spieringweg was een oude naam voor de huidige Soestdijkseweg (op kaart 5 'Zoester Wegh'). Bij later houtverkopen (1777) blijkt dat de bossen bestonden uit eiken, beuken en essen. Beide bosjes werden begrensd door een boomgaard. Het middelste deel van de aanleg, waar het huis stond, bestaat aan de oostzijde uit een open beplanting doorsneden met rechte laantjes. De aanleg ten zuiden van het huis draagt meer een ronde structuur.

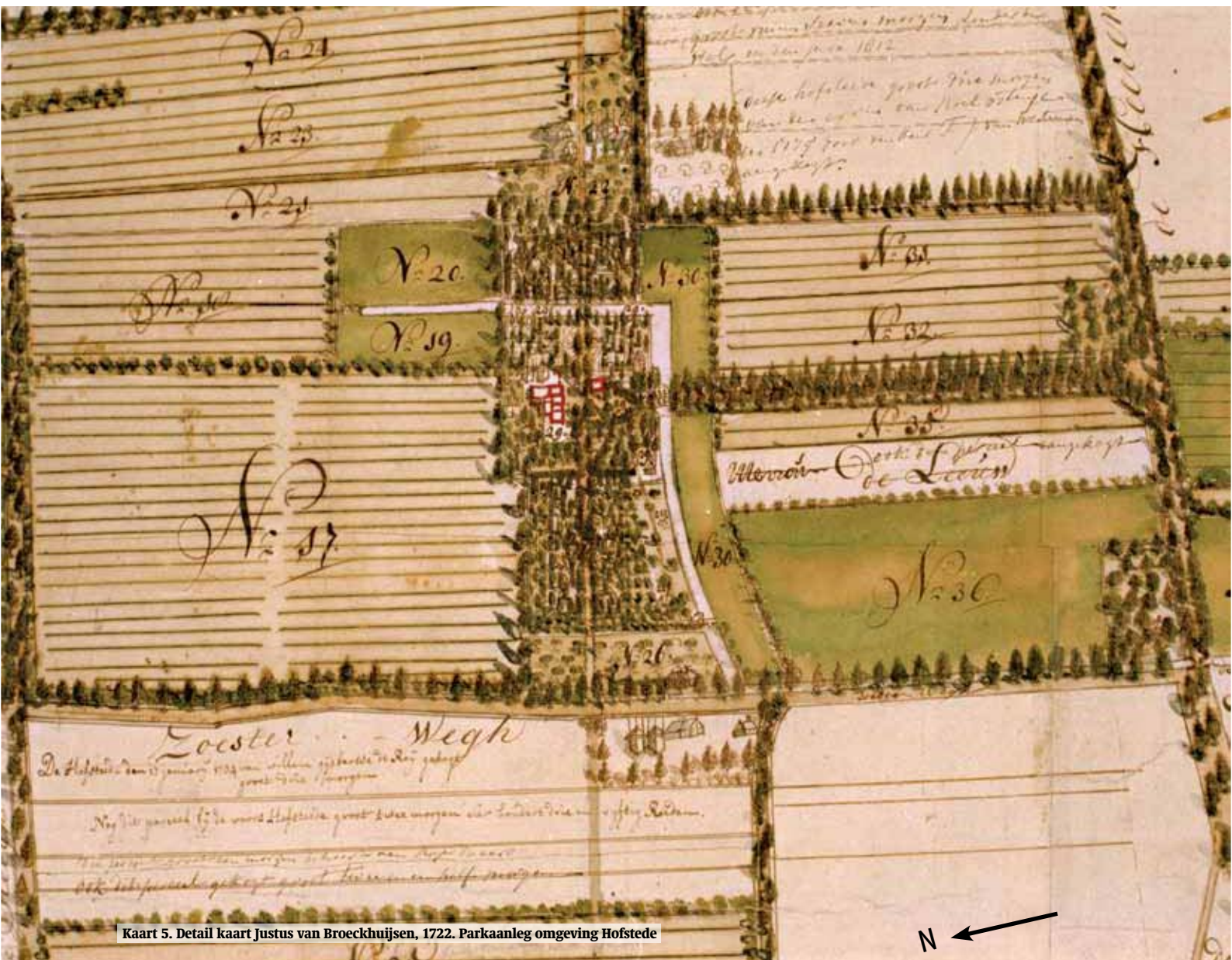
Vanaf 1772 komt het landgoed, door vererving, in het bezit van de familie Van Westrenen. Iets ten noorden van het oude huis, wordt tussen 1778 en 1782 een nieuw buitenhuis gebouwd (het middendeel van het huidige huis) via stenen muren met bijgebouwen verbonden, mogelijk naar ontwerp van de Amsterdamse architect Abraham van der Hart. Al voor de bouw van het nieuwe huis was begonnen met de aanleg van een park in landschappelijke stijl. De veranderingen begonnen vermoedelijk reeds in 1772 met de aanleg van een nieuw bos dat bestond uit slingerende lanen van beukenbomen door elzen- en eikenhakhout. Het voorkomen van elzenhakhout duidt op aanzienlijk nattere omstandigheden dan nu het geval is (zie par. 1.3). "Het uiterste dwarslaantje met zicht op den Dom" was onderdeel van dit nieuwe bos. Ook lag in dit bos een Salon: een aangename rustplek in een park, mogelijk (of altijd) in de vorm van een gebouwtje. Een dergelijk element past goed bij het genieten van de natuur zoals in de (vroeg) landschapsstijl. In 1779 is ook sprake van "het oude Bos": het betreft het kappen van "Het Elzenhout, staande achter den Huyze Houdringe in 't oude Bos op de Claverkamp". Hoogstwaarschijnlijk lag het nieuwe bos ten oosten van het landhuis en het oude bos ten westen (Albers, 1988). Vanaf een punt op het zuidelijke slingerlaantje in het nieuwe bos zal dan het zicht op de Dom hebben gelegen. In de oorspronkelijk aanwijzend tafel (1832) bij het kadastraal minuutplan uit 1824 (zie kaart 6) wordt het westelijke bos aangeslagen als "lustbosch als bouwland" en het oostelijke bos als "hakbosch". De grens van bos en weiland is grillig gevormd. Beide sterrenbossen zijn

³ De cultuurhistorische beschrijving is gebaseerd op Albers, 1988; Nanning, 1987 en Tromp, 1983.

⁴ De naam Mamociet staat op een lijst betreffende de verkoop van de gronden van het voormalige klooster Oostbroek omstreeks 1640.

⁵ De Biltse morgen was 0,92ha.

⁶ De bezittingen van het Klooster Sint-Jan vervielen na de reformatie aan de stad Amersfoort, zo ook de gronden van 'De Hoeven', nu Noord-Houdringe.



Kaart 5. Detail kaart Justus van Broeckhuijsen, 1722. Parkaanleg omgeving Hofstede

verdwenen.⁷ Op het minuutplan is ook te zien dat de gracht ten oosten van het landhuis vergraven is. De rechte hoek is afgerond, en de loop is slingerend (vergelijk kaart 5 en 6) gemaakt. De waterloop is verlengd met een sierlijk boogje in het weiland achter het huis. Het is waarschijnlijk dat met het graven van de sloten ook het heuveltje, in de westzijde van de lus (afdeling 15t; voor de vak- en afdelingenkaart zie bijlage 3), is opgeworpen. In 1782 word de brug over de gracht ten zuiden van het landhuis vernieuwd, de loop van deze gracht is niet veranderd ten opzichte van de situatie in 1722. Ook de formele oprijlaan blijft behouden en is omstreeks 1780 ingeplant met beuken.⁸ Over het

weiland ten zuiden van het landhuis ('Klaverkamp') loopt een langgerekte centrale zichtas. De open ruimtes verbreden en versmallen zich, wat kenmerkend is voor de vroege landschapsstijl. Over dit weiland loopt een tweede langgerekte zichtas richting het noordoosten naar het 'Schaaphokskamp' (afdeling 16k2, hier lag vroeger een schaareshok). Dit perceel wordt in 1812 toegevoegd aan het eigendom van Van Westrenen. Dit geldt ook voor de percelen ten oosten van de formele oprijlaan. Het perceel ten westen was in 1777 als weiland ingericht. Over dit perceel loopt een zichtas op een zuidwestelijk gelegen gebouwtje (boerderijtje; zie figuur 1). De landschappelijke

⁷ Bij de veiling van 1777 worden de voorwaarden beschreven waaronder Van Westrenen "verkopen zal enige percelen Eike & Elze hakhout mitsgaders opgaande Bomen & eenig snoeisel van Esse, Beuke & Eike boomen, gelegen & staande rondom de plaatse Houdringe aan de Bilt". Het betreft een van de sterrenbossen.

⁸ In 1967 is deze dubbele beukenlaan verjongd.



Figuur 1. Litho van Houdringe (zuidzijde) 1829 naar een tekening van Willem Hoevenaar

(bron: Het Utrechts Archief)



Kaart 6. Ingekleurd kadastraal minuutplan 1824 gemeente De Bilt, sectie B, derde blad met Houdringe en Beerschoten, opgemaakt door J. Vesters (verkend 1823) (bron: HisGis.nl, 2011)

aanleg heeft dus grotendeels plaatsgevonden in de laatste kwart van de 18de en eerste kwart van de 19de eeuw, waarschijnlijk mede onder regie van Zocher sr.

Het bos in het noorden van Houdringe wordt voor het eerst genoemd in 1779. Eikenhakhout en enkele beuken worden gekapt in “het achterste bos”, waarin ook dennen staan. In het kadastraal minuutplan staat het grootste deel van dit bos aangeslagen als ‘hakbosch’, met centraal een perceel ‘dennebosch’.

Ten zuidoosten van het landhuis ligt de boerderij ‘Klein Houdringe’, zichtbaar op kaart 6. Deze dwarsboerderij werd in dezelfde tijd als het landhuis aangelegd. In het noorden ligt de hofstede ‘De Hoeven’. Ten westen van het landhuis ligt de hofstede ‘De Spiering’

De vroegste afbeelding van huize Houdringe, voor zover bekend, dateert uit 1829. Het betreft een litho van Willem Hoevenaar (zie figuur 1). Op de voorgrond is het zuidwestelijke boerderijtje zichtbaar. De formele oprijlaan ligt aan de oostzijde. Het landhuis lijkt sterk op het huis wat er nu nog staat. Alleen de dakkapellen aan de voorzijde en het roosvenster in het fronton zijn afwezig. Het boomgroepje aan de westzijde van het huis ontbreekt op de kadastrale minuut.

In 1841 wordt het landgoed in zijn geheel te koop aangeboden en komt in 1842 in bezit van de familie Fabricius. Het landgoed was 340 bunders, 53 roeden en 58 ellen groot en besloeg naast het huidige landgoed ook de hofstede De Hoeven (nu Noord-Houdringe), de hofstede De Spiering (westzijde van Soestdijkseweg) en een perceel Heidegrond met een dennenbosje en de zogenaamde Grootte Pan. Deze pan verwijst waarschijnlijk naar de komvormige

laagte ‘de Pan’ (zie par. 1.4 onder ‘Heyntjeskamp en Panbos’) Het landgoed Houdringe stond als volgt beschreven:

“Nr 1: Het aanzienlijk en bijzonder gelegen Landgoed genaamd Houdringe, met dezelfs kapitaal Heerenhuis, Koetshuis en Stalling, Tuinmanswoning, Orangerie en verdere getimmerten, Tuinen, Pleinen, Lanen, Plantagiën van zware en gave hoogopgaande eiken, beuken en andere Boomen, Hakhout en Heestergewassen, doorsneden met smaakvol aangelegde wandelingen, gedeeltelijk door water omringd, uitgestrekte grasvelden met ... partijen van opgaand Hout en Heesters versierd.”

De eerste Topografische en Militaire Kaart (TMK), omstreeks 1850, komt voor een groot deel overeen met de kadastrale minuut. Er zijn echter verschillen zichtbaar. Deze wijzigingen zijn (grotendeels) ten tijde van Fabricius uitgevoerd. Het achterste veld, ten noorden van de Verlengde Vissersteeg, is nu in zijn geheel grasland. Verspreid over dit grasland staan drie boomgroepjes. In de eikenhakhoutwal aan de oostzijde van dit perceel is een doorkijk gemaakt (zichtlijn naar oostelijke akker). Aan de westzijde van de eikenwal en ten noorden van het Schaaphokskamp loopt een pad met aan het begin en rij laanbomen. Op de TMK staan langs de Verlengde Vissersteeg aan een zijde laanbomen ingetekend. In het westelijke deel aan de noordzijde, in het oostelijke deel aan de zuidzijde met in het centrum een doorkijk. Verspreid over het landgoed werden boomgroepen en solitair aangeplant. Lastig zichtbaar op de TMK, maar goed zichtbaar op de topografische kaart uit 1890 (vergelijk kaart 7 met kaart 8). Langs de slingerende waterpartij is ook aan de westzijde een vorm van bos aanwezig. Drie puntje markeren solitair. Aan de voorzijde van huize Houdringe is een ovaal zichtbaar.



Kaart 7. TMK Houdringe Beerschoten en omgeving, circa 1850



Kaart 8. Topografische kaart Houdringe en Beerschoten, 1890

In 1883 wordt, na de dood van Fabricius, het noordelijke deel van Houdringe verkocht (toen de Hoeve, nu Noord-Houdringe) dat 235ha groot was. De rest van Houdringe kwam met het trouwen van Fabricius' dochter in eigendom van Van Boetzelaer. Craandijk, een wandelende dominee, beschrijft Houdringe in die tijd als volgt: *"(...) Wij houden ons aan den grooten straatweg, waar de hoofdtoegang is tot het fraaije landgoed. Een schoone laan van vier rijen linden [hij bedoelt beuken] leidt regtuit naar het deftige, vierkante, rood steenen heerenhuis. In het midden loopt de rijweg, aan beide zijden een voetpad. Een ijzeren hek sluit de laan af en onder zwaar geboomte ligt bij den ingang een boerenwoning. Nevens het hek rijzen kloeke populieren omhoog (...)."*

Tot begin jaren vijftig van de vorige eeuw heeft een reusachtige Canadese populier in het weiland voor het landhuis gestaan. De boom had een omtrek van 7,34m op borsthoogte, aan de voet was de omtrek zelfs 10m. De boom schijnt 50m hoog te zijn geweest en werd 250 jaar oud verondersteld. Bij een zomerstorm in 1952 is de kroon grotendeels uit de boom gewaaid, waarna deze werd gerooid. Het hout is gebruikt bij het dempen van een parallelsloot ten westen van de oprijlaan.

De slingerende waterloop wijkt op de topografische kaarten uit 1890 en 1920 (zie kaart 8 en 9) af ten opzichte van de periode daarvoor en daarna. Door een 'v' is het bosje aan de



Kaart 9. Topografische kaart Houdringe en Beerschoten, 1920



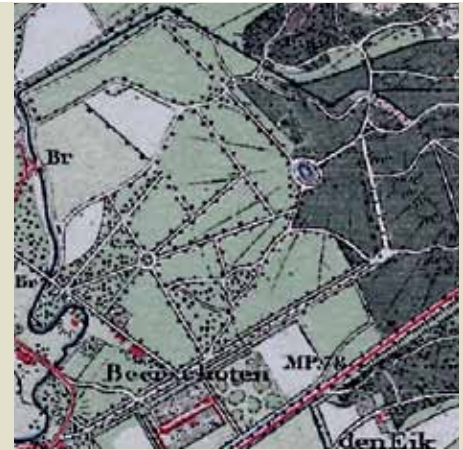
Foto 1. Formele oprijlaan aan weerszijden beplant met een dubbele rij beuken, Houdringe begin jaren vijftig

westzijde in twee boomgroepen verdeeld. De boomgroepjes op het Klaverkamp zijn ongeveer gelijk gebleven. Met name langs de westzijde is de overgang van bos naar weiland grillig. Het wandelpad loopt dan weer door het bos, dan weer langs de open ruimte (met solitaires). In 1920 lijkt de grens strakker, met minder solitaires op de overgang. Op de kaart uit 1920 zijn twee van de drie boomgroepen in het achterste veld verdwenen. Het akkerlandje in het zuidelijke deel van dit perceel in 1890 (niet aanwezig op de TMK) is in 1920 weer verdwenen. Het wandelpadenpatroon is veranderd, door de oostelijke akker loopt in 1920 een pad. In het zuidelijke deel van Houdringe zijn voor 1920 twee boomgaardjes verschenen. Langs de oprijlaan ligt aan de oostzijde een tuin, waar lathyrus werd gekweekt.

Van Boetzelaer laat het landhuis verbouwen. De meest

opvallende wijziging was in 1894 de bouw van een toren aan de westzijde.

In 1954 koopt Het Utrechts Landschap landgoed Houdringe aan. Daarbij werd vastgelegd dat Grontmij het landhuis en directe omgeving zou overnemen en het Rijk boerderij Klein Houdringe en bijbehorende landbouwgronden. In de boerderij wordt het Centraal Diergeneeskundig Instituut (CDI) gevestigd. De formele beukenlaan (zie foto 1) is in 1966 overgedragen aan Grontmij, die de aftakelende laan in hetzelfde jaar rooide en in 1967 opnieuw inplante. Het hoofdhuis is door Grontmij verbouwd en heeft tegenwoordig een H-vorm, het centrale deel bleef behouden (uitgezonderd de toren). Ook de tuin aan weerszijden van het huis werd opnieuw aangelegd (neoformele aanleg). Eind jaren tachtig verrees aan de westkant van het landhuis, ter hoogte van de moestuinen, een nieuw Grontmijkantoor.



Kaart 10. Kadastrale minuut 1824 (verkend 1823) met lanen en Konijnenberg en Goudvissenkom. Voor legenda zie kaart 6

Kaart 11. Veldminuut circa 1850 met het 18de-eeuwse lanenstelsel

Kaart 12. Topografische kaart 1890. Met een gebogen padenpatroon is het park aan de zuid- en noordzijde verlandschappelijk. Bij de Goudvissenkom zijn enkele 18de-eeuwse paden verdwenen

In 1965 werd de boerderij Klein Houtringe verbouwd. Thans resteert alleen het gerestaureerde dwarshuis (woongedeelte). Alle bebouwing van het CDI is weer gesloopt.

In 2002 is Houtringe aangewezen als rijksmonument. Voor de redengevende beschrijving van de parkaanleg zie bijlage 2.

Beerschoten

In 1680 werd Beerschoten verkocht aan Jacob Martens. Het goed was toen circa 28 morgen groot. Niet ver van de boerderij zette hij een nieuw huis op de plaats van het huidige. Bij gebrek aan een 18de-eeuwse kaart, het huisarchief is in 1889 verbrand, is het kadastraal minuutplan 1824 (verkend 1823) de eerste opmeting (zie kaart 6 en kaart 10). In de 18de eeuw is een formele aanleg op het landgoed gerealiseerd. Albers (1988) veronderstelt omstreeks 1700. De Zonnelaan was een belangrijke laan die pal naast het huis uitkwam. Deze laan is deels nog aanwezig als 'westgrens' van het zuidelijke sterrenbos. Dwars op de Zonnelaan stond de Melkweg. Hoe de directe omgeving van het huis eruitzag is onbekend. Het is waarschijnlijk dat de Boerenlaan (de huidige toegangslaan) in deze periode al aanwezig was. Ten noorden van het landhuis werden twee sterrenbossen aangelegd (zie kaart 7 en 10) te midden van een rechte laanstructuur.

De sterrenbossen

De kadastrale minuut van 1824 (zie kaart 10) laat een tweetal sterrenbossen zien te midden van een rechte laanstructuur. Het sterrenbos waarvan de Konijnenberg het middelpunt is kent een hoofdas die tot op heden nog aanwezig is. Ten oosten van het bergje lopen twee lanen die eindigen op een en dezelfde laan. Op de TMK van circa 1850 (zie kaart 11)

is aan de westkant een laan in het verlengde van een van de bestaande lanen zichtbaar. Deze laan is mogelijk ouder en komt uit op de Melkweg. Eveneens vanuit de Melkweg verschijnt op de topografische kaart 1890 (zie kaart 12) een tweede laan vanuit het westen naar de Konijnenberg. Hiermee is het sterrenbos een echt sterrenbos geworden bestaande uit een zestal lanen vanuit de Konijnenberg. Deze structuur bestaat tot op de dag van vandaag (zie kaart 15). Onduidelijk is hoe de beplanting zich in de loop der tijd heeft ontwikkeld. Tegenwoordig loopt over de laatst toegevoegde tak en het oostelijk gedeelte van de hoofdlaan, beide lanen kennen een dubbele laanbeplanting, een eigendomsscheiding van prikkeldraad en takkenrillen.

Het sterrenbos van de Goudvissenkom kent een sterkere transformatie in de loop der tijd. De kadastrale minuut van 1824 (zie kaart 10) laat een hoofdas zien die nagenoeg noord-zuid loopt. Oost-west loopt een korte as. De oostzijde van deze as wordt aan beide zijden geflankeerd door een secundaire as. Op de TMK van circa 1850 (zie kaart 11) is deze situatie ongewijzigd maar de topografische kaart van 1890 (zie kaart 12) leert dat er sedert circa 1850 het een en ander is gebeurd. De omgeving van de Goudvissenkom is sterk verlandschappelijk. Vier van de zes lanen die oorspronkelijk op de Goudvissenkom uitkwamen zijn verdwenen. Het is waarschijnlijk J.D. Zocher geweest die hiervoor heeft getekend. Het wandelpadenstelsel werd waarschijnlijk door Zocher behoorlijk uitgebreid. Aan de noordoostkant van het park verscheen een padenstelsel tussen de vele stuifduintjes die hier liggen. Een van die stuifduintjes werd verhoogd met grond uit de uitgediepte Goudvissenkom. Zo ontstond de Trappenberg⁹ die werd voorzien van een trap (48 treden,

⁹ De aanleg van de Trappenberg wordt door Albers (1988) teruggevoerd tot de formele aanleg. Dit dient verder onderzocht te worden. In elk geval ontbreken paden richting de Trappenberg op kaarten tot 1890.



Kaart 13. Topografische kaart 1920. De beide lanen aan de westzijde van de Goudvissenkomp lijken als een landschappelijke gebogen laan te zijn vormgegeven enkele 18de-eeuwse paden verdwenen



Kaart 14. Topografische kaart 1940. Als zichtbeëindiging van de noordoostelijke laan van de Goudvissenkomp is tussen 1920 en 1940 op een natuurlijke stuifheuvel een koepel gebouwd



Kaart 15. Huidige topografische situatie. Veel slingerpaadjes in het zuiden zijn verdwenen. Een deel van het sterrenbos met de konijnenberg valt buiten het eigendom van Het Utrechts Landschap

ca. 2,5m breed) en die als belvédère fungeerde. Een van de twee overgebleven lanen werd doorgetrokken naar de Trappenberg. Uit deze tijd dateert eveneens de berceau (paraplulaantje) die vanuit de Goudvissenkomp westwaarts loopt. Daarnaast is de laan in noordwestelijke richting geplant met grove den en aan het begin twee levensbomen. De grove dennen die nu aanwezig zijn dateren uit 1890 (volgens de opstandlegger). Alleen op de kaart uit 1940 (zie kaart 14) staat de Trappenberg aangegeven.

De structuur van de oorspronkelijke 18de-eeuwse aanleg is nog redelijk goed herkenbaar. De beide middelpunten van de sterrenbossen, de Goudvissenkomp en Konijnenberg, zijn nog aanwezig maar versleten. Het sterrenbos van de Konijnenberg is nog goed beleefbaar. Het sterrenbos van de Goudvissenkomp is sterk verlandschappelijkt.

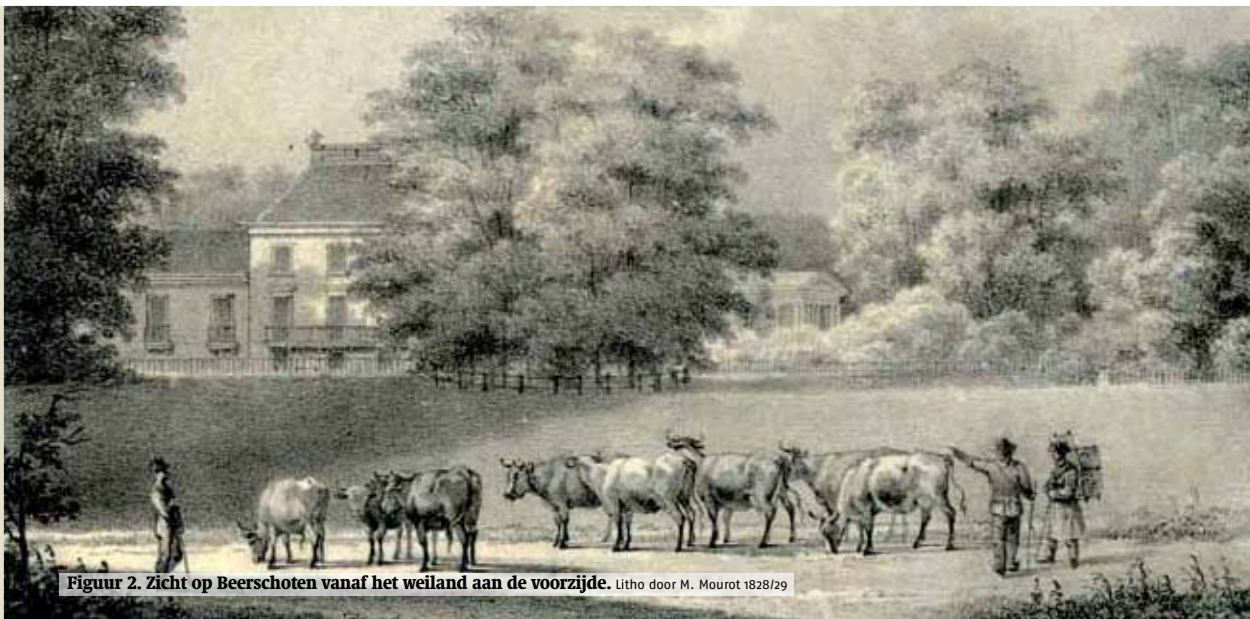
De kaarten 10 tot en met 15 laten de ontwikkeling van de twee sterrenbossen zien tussen 1823 en begin 2000.

Landschappelijke aanleg

In het kadastraal minuutplan van 1824 (zie kaart 6) is een eerste landschappelijke aanleg zichtbaar. Kenmerkend voor de vroeglandschappelijke stijl is dat een groot deel van de oudere structuur werd gehandhaafd. De landschappelijke aanleg is vooral zichtbaar in de vorm van de twee lang-gerekte vijvers en het weiland voor het landhuis. De vijverpartijen waren nog niet met elkaar verbonden. In het grote weiland voor het huis lagen drie boomgroepen, de westrand bestaat uit een glooiende bosrand. Behalve recht over het weiland had men vanaf het huis zicht op de vijver (zuidoosten) en tussen de boomgroepen en bosrand door tot ver buiten het landgoed (zuidwesten). Het bos ten westen van het landhuis staat in de Aanwijzende Tafel aangeslagen als 'lustbosch': een bos waar slingerpaadjes omzoomd met

bomen doorheenlopen, vaak versierd met open plekken, spannende doorkijkjes of een andere verassing. Craandijk schrijft dat ook vanaf Beerschoten een zichtlijn liep richting de Dom. De litho van Mourot uit 1828/29 (zie figuur 2) laat een landschappelijk park zien aan de voorzijde van het landhuis. De centrale boomgroep is niet terug te vinden op het minuutplan. Schuin achter het landhuis is de oranje-rie zichtbaar. Bij deze oranje-rie ligt ook een ijskelder. Ten zuidwesten van het landhuis lag de boerderij van Beerschoten, een dwarsboerderij waarbij het dak van het woongedeelte dwars op het dak van de lange schuur staat. Deze boerderij is helaas in 1968 gesloopt. De vier woningen en het lanenpatroon van Het Spinnweb waren in 1823 reeds aanwezig. De huisjes van één bouwlaag zijn alle gevat onder een rieten kap. De huisjes waren bedoeld als keuterboerderijtjes voor arbeiders die in dienst waren bij de eigenaar van Beerschoten. De identieke woningen zijn puntsymmetrisch vanuit het midden gegroepeerd op een vierkante plattegrond met op de hoeken diagonaalsgewijs uitgebouwde dwarsgedeelten. De naam 'Het Spinnweb' is afgeleid van deze plattegrond. In het verlengde van de dwarsgedeelten bevinden zich vier beukenlanen, die zichtassen vormen. Naast de lanen liggen de moestuinen (bron: Historische Kring De Bilt).

Beerschoten is door de familie Steengracht van Oostcapelle, die het landgoed in 1820 kocht, steeds vergroot. In 1840 was het goed 179 bunder, 93 roeden en 22 ellen groot (ca. 150ha). Hoogstwaarschijnlijk wordt door Zoicher jr. in de jaren veertig van de 19de eeuw het park verder verlandschappelijkt. De twee vijverpartijen worden met elkaar verbonden. Het water slingerde tussen opgeworpen heuvels. Aan de oostzijde van het landhuis werd een eenvoudig gemetseld boogbruggetje gebouwd (zichtbaar op de litho van Lutgers, 1868/69, zie



Figuur 2. Zicht op Beerschoten vanaf het weiland aan de voorzijde. Litho door M. Mourot 1828/29

figuur 3). Over de waterpartij loopt een diagonale zicht-as naar een noordelijk gelegen door bossen omzoomd weiland annex bouwland (vergelijk kaart 7 met kaart 8). In 1889 brandt het huis af en wordt het opnieuw gebouwd, nu in neorenaissance stijl. Tussen 1890 en 1920 worden twee blokken eikenhak-hout ten westen van het landhuis omgevormd naar weiland en bouwland (vergelijk kaart 8 en 9). In 1920 wordt een metaalwarenfabriek gevestigd in het voormalige koetshuis, deze wordt in 1976 overgeplaatst naar Hilversum. Waarna Het Utrechts Landschap in 1978 het koetshuis aankoopt en restaureert. In 1966 had Het Utrechts Landschap landgoed Beerschoten aangekocht. Het

huis met omringende tuin wordt door Grontmij aangekocht.

In 2004 is Beerschoten aangewezen als rijksmonument. Voor de redengevende beschrijving van de parkaanleg zie bijlage 2.

Heyntjeskamp en Panbos

Op de 'Nieuwe kaart van den Lande van Utrecht' uit 1743 (zie kaart 16) staat midden in het kale heidegebied ten noorden van Zeist 'Scheel Heynties Kamp' getekend. Vier boompjes in een cirkel omringen een huisje. Dit kan de grondlegger van de naam Heyntjeskamp zijn. Het gebied wat later De Heyntjeskamp zou gaan heten,



Figuur 3. Litho van Beerschoten, omstreeks 1868/69 door P.J. Lutgers



Kaart 16. Detail Nieuwe kaart van den Lande van Utrecht. Justus van Broeckhuijsen, 1743. Zichtbaar is het toponiem 'Scheel Heynties Kamp'



Kaart 17. Het Panhuys op kaart, eerste helft 17^e eeuw. Vervaardigd door Balthazaro Florentino a Berckenrode (Balthazar Florisz. van Berckenrode).

ten oosten van Beerschoten, was in eigendom van de gemeente De Bilt (noordelijke deel) en de eigenaar van Beerschoten, J. Steengracht van Oostcapelle (zuidelijke deel). Het zuidelijke deel werd in 1832 aangeslagen¹⁰ als 'dennebosch', het noordelijke deel grotendeels als heide, beide klasse 3. Dit is voor zowel de heide als het 'dennebosch' de laagste klasse, wat inhoudt dat de kwaliteit (productiviteit) laag was: schrale omstandigheden. Rond 1850 was De Heyntjeskamp grotendeels bebost. In 1960 koopt Het Utrechts Landschap Heyntjeskamp aan

¹⁰ In de oorspronkelijke aanwijzende tafel (OAT).

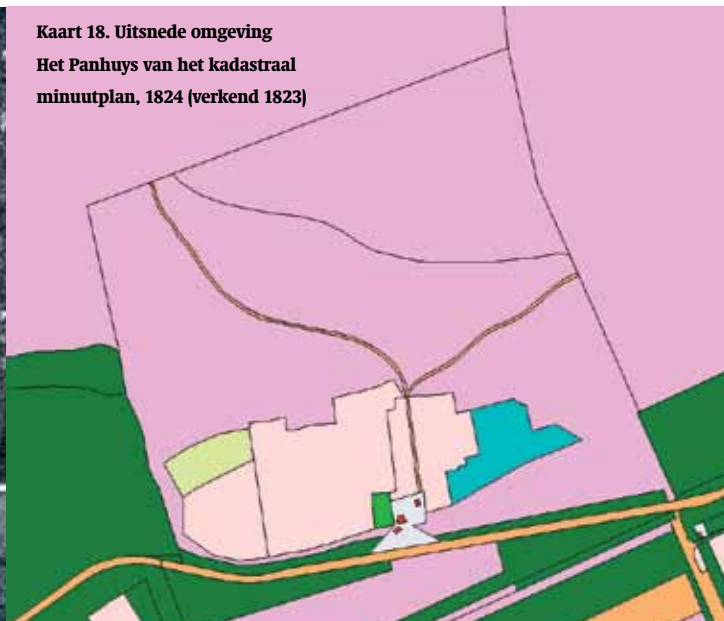
¹¹ Een laag ijzerhoudende grond, hard en samenhangend, ondoordringbaar voor water.

om het in 1966 samen te voegen met Beerschoten.

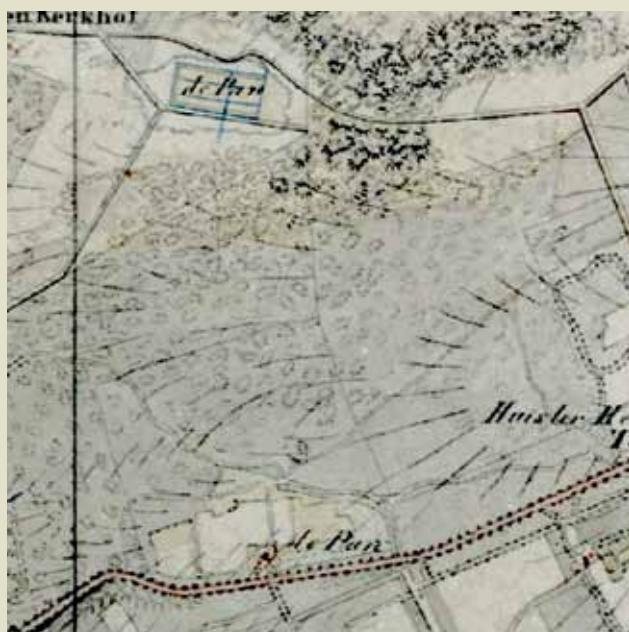
De naam Panbos is waarschijnlijk gebaseerd op het voorkomen van een komvormige uitholling van de bodem, waarin water op een oerbank¹¹ stond. Op de TMK uit circa 1850 (zie kaart 19) is een komvormige laagte zichtbaar met een slotenstelsel en de naam 'de Pan'. Het is zeer aannemelijk dat dit de naamgevende komvormige uitholling is. Op de kaart uit 1890 (zie kaart 20) is deze laagte begroeid met loofbos. In 1920 (zie kaart



Foto 2. Het Panhuys circa 1905/1910



Kaart 18. Uitsnede omgeving Het Panhuys van het kadastraal minuutplan, 1824 (verkend 1823)



Kaart 19. TMK circa 1850 Panbos e.o. Zichtbaar zijn de komvormige laagte 'de Pan' met een slotstelsel en de herberg 'de Pan'. Het huidige Panbos is grotendeels als bebost ingetekend



Kaart 20. Topografische kaart 1890. Binnen de heide van de Biltse Duinen valt het groen van het loofbos van 'de Pan' op. Net zoals op de TMK zijn rondom de herberg landerijen aanwezig



Kaart 21. Topografische kaart 1920. De bebouwing van Bosch en Duin verschijnt op deze kaart, samen met het spoorlijntje tussen Zeist en Bilthoven. De situatie rondom de herberg is nauwelijks veranderd. Een deel van het bos van de laagte 'de Pan' is omgevormd naar akkertjes



Foto 3. Luchtfoto Panbos 1950. De golfbaan is goed zichtbaar. Op De Heyntjeskamp heeft veel kaalkap plaatsgevonden

21) is deze laagte deels in gebruik als bouwland. Het gebied is tegenwoordig onderdeel van De Biltse Duinen; een belangrijk deel van 'de Pan' is in 2010 verworven.

Op de TMK (1850) is langs de Amersfoortseweg nog een toponiem met de naam 'de Pan' zichtbaar. Het betreft 'Het Panhuys': een uitspanning annex herberg (zie foto 2). Reeds op kaarten uit de 17de eeuw is deze naam aanwezig (zie kaart 17). De uitspanning is in 1966 gesloopt. Uit de aanwijzende tafels bij het kadastraal minuutplan (zie kaart 18) komen we meer te weten over deze uitspanning en zijn omgeving. Het Panhuys en de omringende gronden waren in eigendom van Gerrit Smorenborg met als beroep kastelein. Rondom het huis lagen schuren, hooibergen, een boomgaard en akkertjes. Deze akkers werden begrensd door deels beboste heide (opnieuw met het laagste belasting-tarief). Ten oosten van de uitspanning is een perceel "driest als heide" zichtbaar. Driest (driesland) is akkerland op zandgrond wat voor een langere periode braak blijft liggen. De kruiden dienden als groenbemester.

De rest van Panbos bestond uit heide met dennenbos; de bebossing van de heide was reeds begonnen. Dit is ook goed zichtbaar op de TMK (zie kaart 19). Het grootste deel was in eigendom bij eerdergenoemde kastelein Smorenborg. Het oostelijke deel (tegen het huidige Bosch en Duin) behoorde toe aan het enorme eigendom van Steengracht van Oostcapelle in de gemeente Zeist. Het gebied was onder meer in gebruik als warande (jachtbos).

In 1922 wordt de NV Schaerweijder Bossen de eigenaar van Panbos. Zij leggen het golfterrein 'De Pan' aan (zie foto 3). De NV ging over tot het uitgeven van bouwpercelen voor villa's. Toen er een bouwverbod op deze terreinen kwam, kocht de gemeente Zeist de grond om als recreatieterrein te dienen. Vanaf 1966 beheerde de gemeente Zeist ook de Tannenbergrand. De gemeente beheerde het bos met als doel: zo veel mogelijk boomsoorten op een zo klein mogelijke oppervlakte met een zo groot mogelijke spreiding van diameters. Het Utrechts Landschap kreeg in 1996 het beheer en verwierf Panbos in 2004.

De Tannenbergrand is een buitenplaats van circa 22ha geweest. De dames Royaard lieten in 1904 huis Cantecler bouwen. Voor een deel is een parkachtige structuur nog terug te vinden. Er is een kleine zichttas vanaf het huis, twee betonnen vijverbakken en een moestuin ('De knollentuin').

1.5 Ecologie

De Flora van Utrecht uit 1843 door Gevers beschrijft de wilde planten rondom de stad Utrecht (tot twee uur gaans). Het Plangebied valt binnen deze flora. In deze flora wordt onder andere de plantengroei van twee Pannegaten beschreven: het Grootte en Kleine Pannegat achter De Bilt. De auteur

beschrijft de locatie als volgt: "die moerassige plaatsen in de heide, waarvan de eene in de heide naar de zijde der Amersfoortsche straatweg achter Beerschoten, de andere mede in de heide een weinig naar de zijde de Soestdijksche straatweg gelegen is". Een van de twee Pannegaten betreft hoogstwaarschijnlijk 'de Pan' (zie kaart 19). Voor beide Pannegaten wordt een bijzondere verlandingsvegetatie in een voedselarm ven beschreven. In het Kleine Pannegat: klein blaasjeskruid (KW),¹² eenarig wollegras (KW), moerasviooltje, klokjesgentiaan (GE), kleine zonnedaauw (GE), draadzegge (KW) en gevlekte orchis. In het Grootte Pannegat: klein blaasjeskruid (KW), eenarig wollegras (KW), beenbreek (BE) en een menigte veenmosorchis (EB). Deze orchidee stak boven het veenmos uit, meestal samen met zonnedaauw groeiende. Voor 'Het Pannegat' wordt heidekartelblad (BE) vermeld. Deze vegetatie verdween al vroeg door de ontginning van beide natte laagtes (zie kaart 19).

In dezelfde flora wordt "Eene sloot naast Beerschoten aan het begin der straatweg naar Amersfoort" beschreven. Hier bloeiden moerasviooltje en borstelbies. Op Beerschoten was boslathyrus aanwezig, op Houdringe bosaardbei. Langs de korenvelden van Houdringe groeide echt duizendguldenkruid en hazenpootje. In de akkers stond vogelwikke, lathyruswikke, bleekgele hennepnetel (KW) en heelbeen (BE). In de sloten kwam het kwelindicerende waterviolier voor.

Uit 1963 stamt een beschrijving van een eikenbosje op Noord-Houdringe (direct ten noorden van Houdringe, ten oosten van Varenkamp) waarin een grote populatie klein wintergroen aanwezig was. Dit bosje was toen al verdroogd, maar greppels duiden op een natter verleden. De soort is hier al decennia verdwenen.

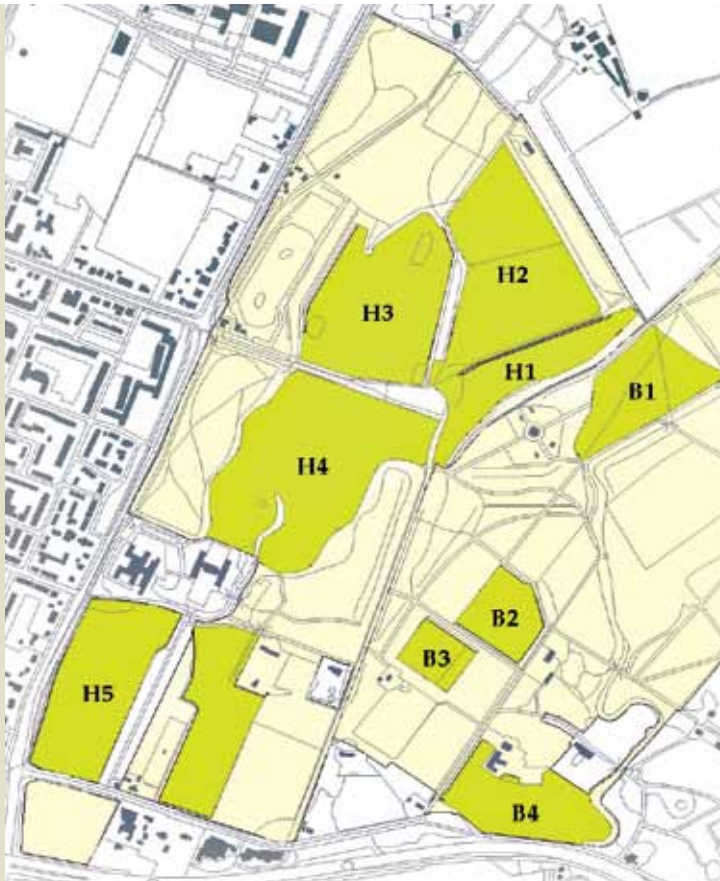
In het beheerplan uit 1978 worden veel soorten van vochtige zwakzure voedselarme omstandigheden (voedselarme vennen) genoemd die in de 20ste eeuw zijn verdwenen: kleine zonnedaauw (GE), ronde zonnedaauw (GE), dwerggras (EB), borstelbies en gewone veenbies (GE). Ook een aantal soorten van droge schrale terreinen was verdwenen: bosdroogbloem (GE), borstelgras (GE), kruipbrem (GE) en overblijvende hardbloem (EB).¹³

Grasland- en akkervegetaties

De graslanden en akkers van Houdringe en Beerschoten waren tot in de jaren negentig grotendeels verpacht aan boeren. Het gebruik was over het algemeen intensief, met als gevolg een hoge voedselrijkdom en lage natuurwaarde bij het uit pacht gaan van deze gronden. Meerdere percelen zijn in gebruik geweest als maïsakker. De overige percelen waren in gebruik als intensief grasland (raaigrasweides). De meeste graslanden zijn nu bijna twintig jaar in beheer bij Het Utrechts Landschap. Tabel 3 beschrijft de vegetatie van de verschillende graslandpercelen.

¹² Tussen haakjes Rode Lijst-status. GE: gevoelig, KW: kwetsbaar, BE: bedreigd, EB: ernstig bedreigd.

¹³ De exacte locaties zijn onduidelijk. De gegevens zijn gebaseerd op Herbariummateriaal. Het is goed mogelijk dat een aantal soorten niet binnen het eigendom van Het Utrechts Landschap voorkwam.



Kaart 22. Graslandpercelen Houdringe en Beerschoten (nummers corresponderen met tabel 3)

Tabel 3. Vegetatie van de verschillende graslandpercelen op Houdringe en Beerschoten (voor percelen zie kaart 22)

Perceel	Stadium	Vegetatie
B1	Gras-kruidentmix	Gedomineerd door schapenzuring, gewoon struisgras en jakobskruiskruid. Verder (relatief) veel St.-Janskruid, mannetjesereprijs (zie foto 4) en (gestreepte) witbol. Verspreid groeit gewone reigersbek. Enkele exemplaren van zandblauwtje, grasklokje en muskuskaasjeskruid. De moslaag bestaat voornamelijk uit gewoon haakmos en bleek dikkopmos. Dit perceel wordt begraasd door konijnen.
H1-H3	Gras-kruidentmix (beginstadium)	Gedomineerd door gewoon struisgras en gestreepte witbol met veel jakobskruiskruid en schapenzuring. Overige grassen onder andere gladde witbol en rood zwenkgras. Verspreid aanwezig zijn onder andere grasmuur, akkerhoornbloem en knolboterbloem. Daarnaast verspreid hazenzegge, klein vogelpootje, reigersbek en enkele exemplaren van zandblauwtje. In de omgeving is geel walstro aangetroffen. ¹⁴
H4	Dominant/ Gras-kruidentmix	Gedomineerd door gestreepte witbol, met gladde witbol, Engels raaigras, gewoon struisgras, schapenzuring en jakobskruiskruid. Daarnaast lokaal veel rode klaver.
H5	Dominant	Gedomineerd door gestreepte witbol, met verder soorten als kroppaar, Engels raaigras, fioningras, veldbeemdgras en zachte dravik. Grassen bepalen het beeld.
B2-B3	Dominant	Gedomineerd door gewoon struisgras en schapenzuring. Vanaf 1996 om het jaar met ruige stalmest bemest.
B4	Gras-kruidentmix (beginstadium)	Perceel gedomineerd door grassen (o.a. gestreepte witbol, gewoon struisgras, veldbeemdgras, rood zwenkgras) en jakobskruiskruid. Aanwezig onder andere grasmuur, reigersbek, en lokaal knoopkruid. In de berm van de aangrenzende ventweg langs de N225 komen soorten voor als knoopkruid, gele morgenster en margriet.

¹⁴ De vegetatie was in juni 2011 kort afgegrasd, op het jakobskruiskruid na.

De graslandvegetatie op zowel Houtringe als Beerschoten is over het algemeen nog soortenarm, wel is ten opzichte van de uitgangssituatie de bodem verschaald.

Op de oevers van de sloten komen typische oeverplanten en ruigtekruiden voor als waterpeper, moerasrolklaver, grote vossenstaart, fioringras, ruw beemdgras, harig wilgenroosje, kantige bastaardwederik, moerasandoorn, wolfsfoot, moeraskers, witte waterkers, moerasvergeet-mij-nietje, liesgras, grote egelskop, kleine watereppe, watertorkruid en grote brandnetel. In de sloten komen soorten als smalle waterpest, gewoon sterrekroos, klein kroos, eendenkroos en kikkerbeet voor. Lokaal is veel flap aanwezig. Op de oever van de poel op Beerschoten werd in 2000 het zeldzame borstelbies aangetroffen.

Op Houtringe is een akker en op Beerschoten zijn twee akkers aanwezig. Op deze akkers wordt wintergraan geteeld. Korenbloem is zeer algemeen in de akker op Houtringe. Daarnaast komt veel echte kamille voor en verspreid enkele klapprozen. Op de grote akker van Beerschoten komen kromhals, kleine leeuwenklauw en akkerviooltje verspreid voor. Daarnaast is Duits viltkruid aangetroffen.

Parkbos Houtringe en Beerschoten

Eik en beuk zijn de meest gebruikte boomsoorten op landgoederen van de Stichtse Lustwarande, ook op Houtringe en Beerschoten.

Beuk, met een oppervlakte van rond de 10ha, is de belangrijkste laanboom. Daarnaast is eik veel gebruikt. Ook zijn er enkele lanen Amerikaanse eik en een bijzondere laan van grove den.

Het beukenbos op de landgoederen is over het algemeen oud, vaak ouder dan honderd jaar, met uitzondering van de aan weerszijden drie rijen brede oprijlaan naar huize Houtringe (1962). Op Houtringe komt beukenbos gemengd met eik en andere soorten voor. De overige beukenbossen zijn meestal ongemengd en zonder ondergroei, zogenaamde zuil- of galerijbossen. Vooral het beukenbos in het kleine sterrenbos op Beerschoten is eenvormig.

Eik komt op de landgoederen in opgaand bos, maar vooral als (doorgeschoten) hakhout voor. De hoogopgaande opstanden zijn soms bijgemengd met onder andere beuk. Dit eikenbos is rijker van structuur door het voorkomen van een struiklaag met onder andere lijsterbes, taxus, vuilboom, gewone vlier en bramen. Hier is ook de kruidlaag beter ontwikkeld, met kamperfoelie, gladde witbol, drienerfmuur en lelietje-der-dalen. In het gebied komt geen stinzenflora voor.

De houtwallen, waaronder de schapendrift, worden gedomineerd door zomereik, met lokaal veel robinia. Daarnaast komen op Houtringe vrij veel meidoornheggen voor.

Een flink deel van het eikenbos bestaat uit doorgeschoten hakhout en spaartelgenbos. Spaartelgenbos ontstaat wanneer bij de laatste keer dat hakhout werd afgezet een uitloper werd gespaard die dan kon uitgroeien tot een boom (de gespaarde telg). Kenmerkend is de vaak kronkelige, lage groei. Als na het staken van het hakhoutbeheer geen spaartelgen werden gezet ontstond doorgeschoten hakhout met meerstammige, kronkelige struikbomen. Een deel van het doorgeschoten hakhout is in de jaren tachtig opnieuw afgezet en door konijnenvraat gestorven.

Op beide landgoederen komen ook perceeltjes grove den, Douglas, fijnspar, Japanse lariks en Amerikaanse eik voor. Het noorden van Beerschoten wordt gedomineerd door grove den. Het noorden van Houtringe wordt gedomineerd door uitheems naaldhout (o.a. Douglas, Japanse lariks en Corsicaanse den).

Stuifzandbebossing Heyntjeskamp en Panbos

Het bos op de duinvaaggronden van Panbos en Heyntjeskamp is in te delen in een successiereeks van Kussentjesmos-Dennenbos via Berken-Eikenbos naar Beuken-Eikenbos. Centraal in deze successie zijn de bodemontwikkeling (voortgaande strooiselaccumulatie en ontwikkeling humusprofiel) en de afname van daglicht op de bodem. De voormalige stuifzanden en heidegronden worden gedomineerd door grove den. De oudste, nu nog aanwezige, aanplant van grove den stamt uit 1856. Verspreid door het bos staan vliegdenen (zie foto 5),¹⁵ die nog zijn ontkiemd op de voormalige zandverstuivingen. Daarnaast zijn er enkele jeneverbessen (Rode Lijst 3, overigens mogelijk aangeplant). De struiklaag bestaat uit Amerikaans krentenboompje, lijsterbes en vuilboom met lokaal veel opslag van Amerikaanse eik en vogelkers (door bestrijding steeds minder). De ondergroei van het grovedennenbos bestaat vaak uit bochtige smele met plekje bosbes. Dit bostype is meestal behoorlijk open en op veel plaatsen ontwikkelt zich een tweede boomlaag (deels nog in de struiklaag) van berk, zomereik, beuk en Amerikaanse eik. Een deel van het dennenbos valt nog in te delen bij het Kussentjesmos-Dennenbos, maar een steeds groter oppervlak valt binnen het Berken-Eikenbos. Lokaal begint beuk een steeds grotere rol te spelen.

Na de kaalkap uit de Tweede Wereldoorlog is over een behoorlijk oppervlak grove den en beperkter Corsicaanse den hergeplant (in De Heyntjeskamp alleen al rond de 18ha). Veel van deze jonge opstanden zijn uniform en ongemengd, met lokaal wat berk.

Verspreid door Panbos komen aangeplante groepen van onder andere Douglas, Amerikaanse eik, reuzenzilverspar, Japanse lariks, eik en berk voor.

Van de zandverstuiving in de 19de eeuw zijn nog enkele relictten, zandterreintjes met vliegdenen, over. Deze terreintjes blijven open en breiden deels zelfs beperkt uit

¹⁵ Meestal lage, vrijstaande grove den met een lage eerste takafzet en brede kroon.



Foto 4. Mannetjesereprijs en schapenzuring op de speelweide (perceel B1) van Beerschoten. Markus Feijen, 2011



Foto 5. Uitgestoven vliegeden in Panbos. Markus Feijen, 2011

door intensieve betreding. Door het intensieve recreatieve gebruik komen pioniersvegetaties van korstmossen, buntgras en zandzegge nauwelijks tot ontwikkeling. Dit geldt met name voor het grootste zandterrein, 'De Grote Sahara'. In het noordoosten van Panbos, in de omgeving van 'De Kleine Sahara', komen deze vegetaties op beperkte schaal wel tot ontwikkeling. Vooral in dit deel van Panbos zijn nog 'schrallere' plantensoorten aanwezig. Het gaat om soorten als schapengras, buntgras, zilverhaver, struikhei, zandzegge, pilzegge en ruig haarmos.

In het noordoosten van Panbos komen paddenstoelen voor die indicatief zijn voor mycologisch waardevol bos van grove den op voedselarme, zure zandgrond. Het betreft de volgende mycorrhizavormende soorten: pagemantel (KW), denneslijmkop, gele ridderzwam (BE), okerkleurige vezeltruffel, duivelsbroodrussula, vale knolvezelkop en zandpadgordijnzwam. Daarnaast is een bodembewonende sapotrofe soort aanwezig: de dennensatijnzwam. Deze soorten staan vooral op de overgang van de kleine zandterreintjes naar het bos. De strooisel- en humuslaag is hier dun. In het noordoosten van Panbos is, naast de zandterreintjes, een voedselarm grazig terreintje aanwezig. Hier komen soorten voor als gewoon duizendblad, gewoon biggenkruid, kleine leeuwentang, vroege haver, zandzegge, jakobskruiskruid, smalle weegbree, St.-Janskruid, reigersbek, muizenoor, schapenzuring, klein vogelpootje, akkerhoornbloem, viltganzerik, lathyruswikke en dwergviltkruid (KW).

Het bos rondom huis Cantecleer is parkachtig van karakter, met een hoog aandeel exotische boom- en struiksoorten. Vooral Amerikaans krentenboompje komt hier uitbundig voor.

Fauna

Vogels

Helaas ontbreken recente broedvogelinventarisaties. Het gebied herbergt tot vijftig soorten broedvogels, vooral bosvogels voelen zich hier thuis. Zo broeden vier spechtensoorten in het plangebied: de groene, zwarte, grote bonte en kleine bonte specht. Boomkruipers en boomklevers zijn algemeen. Ook roofvogels zijn goed vertegenwoordigd met broedende wespendif (Panbos; zie foto 6), buizerd, havik, sperwer en boomvalk (Panbos). De torenvalk was in 1992 nog aanwezig. Daarnaast is de bosuil als broedvogel aanwezig. Ransuilen hebben 's winters vaste roestbomen in Panbos, maar of de soort nog als broedvogel aanwezig is, is niet bekend. In 1996 was de soort als broedvogel in Panbos aanwezig.

In het plangebied komen veel zangvogels voor, waaronder gekraagde roodstaart (Panbos), glanskop, grote lijster, appelvink, goudvink, grauwe en bonte vliegenvanger. De fluitier broedt incidenteel (in 2009 op Noord-Houdringe). Leuk is het recente broeden van raven en ijsvogels. Weidevogels als patrijs, kievit en scholekster zijn uit het gebied verdwenen. Wel worden de twee zuidelijke perceeltjes op Houdringe door kieviten als foerageerterrein gebruikt. De spotvogel is in de jaren tachtig verdwenen, net als de wielewaal. Opvallend is het ontbreken van bosrandsoorten als geelgors, grasmus en braamsluiper, terwijl geschikte biotopen aanwezig lijken te zijn. Boompiepers zijn wel aanwezig.

Zoogdieren

Het gebied is niet geïnventariseerd op zoogdieren. Recent zijn dassen op Beerschoten teruggekeerd (het gebied herbergt een burcht). De das profiteert van de faunapassages die tussen geïsoleerde natuurgebieden zijn en worden aangelegd. De (natuur)akkers worden door deze soort gewaardeerd. Het



Foto 6. Wespendief, broedvogel van Panbos. Flip de Nooyer, Fotonatura



Foto 7. Houdringe en Beerschoten herbergen een vitale populatie konijnen. Edwin Giesbers, Fotonatura

gebruik van ruige stalmest bevordert een grote populatie regenwormen, voedsel voor dassen. Ook de boomarter is zeer recent (2008) voor het eerst weer waargenomen. Daarnaast komen de volgende soorten (waarschijnlijk) voor: hermelijn, wezel, bunzing, vos, ree, eekhoorn, konijn, haas, egel en mol. Reeën zijn gebaad bij de ingestelde rustgebieden. Loslopende honden vormen een groot gevaar voor reekalfjes. Van de muizen en spitsmuizen is weinig bekend; gevonden zijn de beemdspitsmuis, rosse woelmuis en bosmuis. De konijnenpopulatie (zie foto 7) op Houdringe en Beerschoten is een van de laatste grote en vitale uit de provincie Utrecht.

De vleermuizen op Houdringe, Beerschoten en De Heyntjeskamp zijn in 1990 geïnventariseerd, wat de volgende soorten opleverde: watervleermuis, dwergvleermuis, ruige dwergvleermuis, rosse vleermuis, bosvleermuis, laatvlieger en grootoorvleermuis. De dwergvleermuis is het meest waargenomen, met slaapplekken waarschijnlijk in De Bilt. De grootoorvleermuis komt het meest verspreid voor, ook in de droge naaldbossen van De Heyntjeskamp. De ijsbaan heeft een grote aantrekkingskracht op vleermuizen als jachtgebied, oude beuken en eiken met holtes zijn van belang als slaapplek en voor kolonies.

Reptielen en amfibieën

In het plangebied komen twee soorten reptielen met zekerheid voor: de ringslang in de watergangen van Houdringe en Beerschoten (o.a. de spreng en vijverpartij) en verspreid over (een groot deel van) het plangebied de hazelworm. De zandhagedis, levendbarende hagedis en adder kwamen vroeger in het gebied voor. Die laatste is nu uitgestorven in de provincie Utrecht. Er is geen gericht onderzoek uitgevoerd naar het voorkomen van beide hagedissen in het plangebied. Met name het voorkomen van zandhagedis valt niet uit te sluiten. De soort is bekend uit de

tuinen van Bosch en Duin. Door de intensieve betreding van de overgebleven zandterreintjes zijn deze minder geschikt voor reptielen.

In de waterpartijen van beide landgoederen komen algemene amfibieën voor als de gewone pad, bruine kikker, kleine watersalamander en middelste groene kikker. Daarnaast is de poelkikker aangetroffen in het kleine poeltje op Houdringe. Bijzonder is de aanwezigheid van kamsalamander in de poel op Beerschoten. Deze soort komt verder plaatselijk voor langs de Biltse Grift, onder andere in een poel op Vollenhoven.

In de poelen op beide landgoederen werd overigens ook de geelgerande watertor aangetroffen.

Libellen, vlinders en mieren

Op zowel Houdringe als Beerschoten komen veel algemene libellen voor. Daarnaast zijn bij de ijsbaan van Houdringe drie soorten van de Rode Lijst aangetroffen: de bruine winterjuffer (BE, maar bezig met een opmars), glassnijder (KW) en vroege glazenmaker (KW). In 1999 is eenmaal ook de venwitsnuitlibel (KW) waargenomen.

Graslandvinders worden op de landgoederen vertegenwoordigd door: kleine vuurvlied, zwartsprietdikkopje, klein geaderd witje, bruin zandoogje en icarusblauwtje.

Naast trekvlinders komen verder de volgende dagvlinders voor: bont zandoogje, groot dikkopje, eikenpage en boomblauwtje.

In het plangebied komen in elk geval drie soorten bosmier voor: behaarde rode bosmier, kale rode bosmier en zwartrugbosmier. Met name de kale rode bosmier is algemeen. Bosmieren zijn een belangrijke voedselbron voor onder andere spechten (vooral de groene specht). Op Houdringe is in 2002 een interessant miertje gevonden: *Lasius brunneus*. Deze soort leeft alleen in oude, maar



Foto 8. Recreanten op Houdringe. Renk Ruiter, 2008



Foto 9. Spelende kinderen in 'De Grote Sahara', Panbos. Renk Ruiter, 2008

levende, bomen en dan vooral als deze beschadigd zijn. In totaal is deze soort op vier locaties aangetroffen.

1.6 Recreatie

De recreatiedruk op het gebied is groot. Vanuit Utrecht is het gebied het eerste bos en natuurterrein van behoorlijke omvang. Het grootste deel van de bezoekers komt om te wandelen (zie foto 8). Het rondje met de hond is ook zeer populair. Daarnaast wordt het gebied veel gebruikt om in te trimmen en voor nordic walking.

Voor de natuur is rust noodzakelijk, daarom is geprobeerd de recreatie te zoneren door concentratie bij de vier hoofdingangen: parkeerplaats bij De Bilt, bij het Paviljoen en de twee parkeerplaatsen in Panbos. Door het gebied zijn drie wandelroutes uitgezet met een lengte van 3, 4 en 12km, ook zijn een cultuurhistorische route en een kinderspeurtocht uitgezet. Daarnaast zijn er rutterroutes (alleen voor vergunninghouders).

Panbos is grotendeels hondenloslooplegebied en heeft een uitgebreid padenstelsel. Door reguliere paden goed te onderhouden wordt het ontstaan van nieuwe paden tegengegaan. In De Heyntjeskamp en het westelijke gebied van Panbos is het padenstelsel minder uitgebreid en zijn rustgebieden ingesteld. De open terreintjes zijn geliefd speelsterrein voor kinderen (zie foto 9).

Twee bospercelen op Houdringe, langs de Soestdijkseweg, zijn aangewezen als hondenloslooplegebied. Verder dienen honden op beide landgoederen en De Heyntjeskamp aangelijnd te zijn. Op Beerschoten is een informatiecentrum gevestigd met een permanente tentoonstelling over de Stichtse Lustwarande. Achter het Paviljoen ligt een beeldentuin. Op Beerschoten is een van de graslanden aangewezen als speel- en picknickweide. Beide landgoederen hebben een uitgebreid padenstelsel en veel van deze paden worden intensief bewandeld. Het hoofdpaden-

en lanenstelsel wordt goed onderhouden.

1.7 Beleid

Houdringe/Beerschoten en Panbos zijn in het streekplan van de Provincie Utrecht 2005–2015 aangegeven als ecologische hoofdstructuur (EHS) en als Landelijk gebied categorie 3. Categorie 3 staat voor verweving van functies. In dit gebied gaat het om natuur, recreatie en bestaande extensieve woningbouw. De opstandjes eikenspaartelgen in het gebied zijn aangemerkt als waardevolle oud boskern in de notitie Oude boskernen van de Utrechtse Heuvelrug. In het kader van de EHS wordt gewerkt aan ontsnippering door het opheffen van fysieke barrières. Zo is bij landgoed Oostbroek het viaduct onder de A28 ingericht als fauna-passage. Bij landgoed Vollenhoven is in de bestaande duiker onder de weg een loopplank aangelegd, zodat in natte perioden dieren gebruik kunnen blijven maken van de passage. Tussen Vollenhoven en Beerschoten is over de weg ook een boommarterbrug aangelegd. Op Landgoed Vollenhoven zelf is een doorgang voor reeën geplaatst. Daarnaast is onder de Universiteitsweg een reeëntunnel aangelegd. Op deze manier is uitwisseling tussen de verschillende landgoederen mogelijk geworden.

De provincie heeft in het ontwerp natuurgebiedsplan Utrechtse Heuvelrug (2002) beide terreinen de volgende Utrechtse natuurdoeltypen (UNAT) toebedeeld (zie tabel 4): Houdringe, Beerschoten en Panbos vallen onder het project 'Hart van de Heuvelrug'. Een belangrijk doel is om van het hart van de Heuvelrug weer een aaneengesloten bos- en natuurgebied te maken. Het bosgebied ten noorden van Den Dolder dient door een ecologische corridor weer in verbinding te komen met Panbos.

Vanuit de Kaderrichtlijn Water (KRW) ligt voor de Biltse Grift een opgave om de kwaliteit van het watermilieu te verbeteren. Water vanuit deze vaart wordt ingelaten op

Tabel 4. Utrechtse natuurdoeltypen plangebied

Gebiedsnaam	UNAT-code	Omschrijving	Oppervlakte in ha
Houdringe/ Beerschoten	hz3.02mv	Zoetwatergemeenschap, matig voedselrijk	2
	hz3.05 + hz3.06	Matig voedselrijk tot voedselarm, droog grasland en bloemrijk grasland, vochtig	66
	hz3.08	Open zand	3
	hz3.13 + hz3.14	Bosgemeenschap arme zandgrond en leemgrond, vochtig tot droog	158
	hz4B	Multifunctioneel bos	3
Panbos	hz3.08	Open zand	4
	hz3.13d	Bosgemeenschap arme zandgrond, droog	123
	hz4B	Multifunctioneel bos	4

Houdringe. Het Hoogheemraadschap De Stichtse Rijnlanden beschrijft in het waterbeheerplan 2010–2015 welke maatregelen genomen worden om aan de kwaliteitseisen van de KRW te voldoen. De status van de Biltse Grift (gebufferd regionaal kanaal) is ‘kunstmatig’, aangezien de vaart gegraven is. Door natuurvriendelijke oevers, aanpassingen aan rioolwaterzuiveringsinstallaties (RWZI's) en natuurvriendelijker onderhoud krijgt de Grift een grotere betekenis voor de natuur. De inlaat Houdringe/Beerschoten wordt gezuiverd (watergebiedsplan Groenraven, 2008).

De volgende pakketten uit het SNL¹⁶ zijn aangevraagd voor het gebied (zie tabel 5):

1.8 Evaluatie beheer

Cultuurhistorie

De hoofdstructuur van Houdringe en Beerschoten, voor zover binnen het eigendom van Het Utrechts Landschap, is op hoofdlijnen (afwisseling open ruimte en bos, lanenstelsel) bewaard gebleven. Wel zijn meerdere beeldbepalende elementen in de tweede helft van de 20ste eeuw verdwenen of vervallen. Daarnaast is op detailniveau de aanleg (de afgelopen zestig jaar) deels verwaarloosd. Een groot deel van het raffinement van de aanleg is daarmee verloren gegaan.

¹⁶ SNL: Subsidiestelsel Natuur- en Landschapsbeheer.

Tabel 5. Aangevraagde subsidie SNL (oppervlakte in ha)

SNL-pakket	Houdringe	Beerschoten	Panbos
Poel en klein historisch water	0,08	0,03	
Houtwal en houtsingel	0,08		
Elzensingel	0,01		
Knip- of scheerheg	0,78	0,32	0,04
Laan	2,38	8,71	0,74
Historisch bouwwerk en erf		3,66	
Zoete plas	1,70	1,38	
Kruiden- en faunarijk grasland	39,74	13,89	0,24
Kruiden- en faunarijke akker	2,82	5,15	
Dennen-, eiken- en beukenbos	10,05	100,18	123,81
Droog bos met productie	9,78		
Park- en stinzenbos	13,00	29,48	

Beerschoten

- De monumentale boerderij is in de jaren zestig helaas gesloopt en vervangen door een moderne boerderij.
- De toegang tot Beerschoten is sober. De monumentale natuurstenen pijlers vallen niet op door het grote informatiebord. Het (vervallen) hekwerk is niet zichtbaar. Het raster langs het weiland voor huize Beerschoten is lelijk.
- De klinkerbestrating van het Melkweggetje, deels nog origineel (uit 1777), is aangetast.
- Het grotendeels formele lanenstelsel is nog goed beleefbaar en bewandelbaar. De paden worden goed onderhouden. Door uitval van bomen, zoals een van de levensbomen aan het begin van de dennenlaan, en liggend dood hout is het strakke beeld deels aangetast. De berceau is doorgesloten. De grens met particulier eigendom wordt ontsierd door prikkeldraad en een takkenril.
- Drie elementen geven een extra dimensie aan het (formele) ontwerp: de Konijnenberg, Goudvissenkom en Trappenberg, alle drie zijn aangetast:
 - * de Konijnenberg is door wandelaars en fietsers geërodeerd. De linde heeft onvoldoende licht om breed (en monumentaal) uit te groeien;
 - * door daling van de grondwaterstand voert de Goudvissenkom allang geen water meer, waardoor houtige opslag steeds terugkeert. Door de kom lopen paden, met erosie tot gevolg. De bomen rondom de kom, onderdeel van het lanenstelsel zijn vervallen;
 - * de Trappenberg is niet meer herkenbaar als heuvel met treden. De visuele relatie met de Goudvissenkom is verdwenen.
- De randen van de vijverpartij nabij het landhuis zijn vervaagd door houtige opslag en ruigte.

Houtringe

- Het landschap aan de noordzijde van het landhuis is weids met lange zichtassen en volgroeide boomgroepen. Houtige opslag onderbreekt de rechte zichtas. Het golvende karakter van de bosranden is deels verloren gegaan. Versterking van de beplanting in de open ruimte is gewenst.
- Verruiging met bramen en dode takken doet afbreuk aan het landgoedbeeld.
- Houtige opslag en verruiging op het terrein van Het Utrechts Landschap tasten de uitstraling van de formele oprijlaan (niet in eigendom) aan.
- De nog aanwezige meidoornhagen worden jaarlijks geschoren. Er zijn grote gaten in de beplanting.
- De aarden wallen (de weilanden zijn grotendeels afgegraven) zijn lokaal sterk geërodeerd door recreanten, vee en konijnen.
- De voormalige schapendrift op de grens van Houtringe en Beerschoten is door vee aangetast.

Akker- en graslandbeheer

- De graslanden zijn niet soortenrijk en zeldzamere soorten zijn schaars of ontbreken geheel. Een flink deel van de graslanden verschilt qua soortensamenstelling niet wezenlijk met tien jaar geleden. Aan de abiotische randvoorwaarden tot ontwikkeling van nat schraalgrasland of vochtig hooiland wordt door sterke daling van de grondwaterstand in het gebied niet langer voldaan. Echter de uitgangssituatie is prima voor de ontwikkeling van kruidenrijke graslanden en droge schrale graslanden.
 - Door jaarrondbegrazing blijven de meeste graslanden op Houtringe en Beerschoten lang hangen in een soortenarm stadium.¹⁷ De oorzaak is tweeledig:
 - * de productie van een deel van de graslanden neemt maar heel geleidelijk af, waardoor hoogproductieve grassen lang blijven overheersen;
 - * een aantal percelen is behoorlijk verschaald, maar door de continue beweiding krijgen kruiden geen kans tot bloei te komen en zaad te zetten. Alleen niet-eetbare (jakobskruiskruid) of onsmakelijke kruiden (schapenzuring en veldzuring) komen tot bloei (en lokaal dominantie). De aanwezigheid van jakobskruiskruid is overigens wel van belang voor zeldzame zandbijtjes als de kruiskruidzandbij.
- Met een beheer gericht op het terugbrengen van het aandeel productieve grassen (verschralen en productieverlaging door een combinatie van maaien en afvoeren, voor- en nabeweiding) kan op korte termijn een bloemrijk grasland tot ontwikkeling komen. De eerste schralere soorten zijn al gearriveerd en in de berm van de N225 komen veel typische kruiden voor (zowel van matig voedselrijke graslanden als van de droge graslanden op zand).
- De akkers zijn nog niet rijk aan akkerkruiden. Dispersie van zeldzamere akkerkruiden vormt het hoofdprobleem en kan doorbroken worden door ongeschoond zaad van botanisch waardevolle akkers te gebruiken. Het is van belang om slechts licht te bemesten met ruige stalmest. Landschappelijk is het massale voorkomen van korenbloemen in de akker van Houtringe bijzonder fraai. Geen van de akkers functioneert op dit moment als wintervoedsel voor vogels van het kleinschalig cultuurlandschap. Een zomergraanakker, waarvan een deel van het graan in de winter blijft overstaan kan dit veranderen.

¹⁷ De koeien en paarden worden overigens in de winter sterk bijgevoerd.

Bosbeheer

- Door dunningen is de structuurvariatie in de bossen vergroot. In het verleden is uitheems naaldhout veelvuldig in kleine verjongingseenheden geplant (met name Panbos). Het aandeel uitheems naaldhout is de afgelopen periode verkleind. Amerikaanse eik en vogelkers worden effectief bestreden.
- Een deel van het parkbos is monumentaal van karakter. De bosopstanden binnen het sterrenbos zijn eenvormiger. Een voorjaarsaspect van bloeiende geofyten mist in het parkbos; dit heeft twee redenen:
 - * stinzenplanten zijn nooit in de bossen geïntroduceerd;
 - * de bodems van beide landgoederen zitten voor een groot deel tussen arm en rijk in. Juist op deze matig voedselrijke, verzuringsgevoelige bodems heeft de boomsoort een grote invloed op de ontwikkeling van de bodem en daarmee de ondergroei. Doordat op de landgoederen alleen verzurende soorten, met slecht afbreekbaar strooisel zijn gebruikt (voornamelijk eik en beuk, later ook naaldhout) heeft een inheemse uitbundige voorjaarsflora nooit een kans gekregen.
- Het opnieuw afzetten van oude eikenhakhoutstoven (zie foto 10) is mislukt. Dit komt vooral door de grote konijnenpopulatie. Dit had voorkomen kunnen worden door de percelen uit te rasteren, de stoven te beschermen met takkenkooien of de stammen hoger af te zetten. Het is van groot belang dat er voldoende licht op het hakhout valt. Daarnaast moet bij het opnieuw afzetten van ouder hakhout rekening worden gehouden met verhoogde uitval. Inboeten is noodzakelijk.
- Mantel en zoomvegetaties zijn beperkt aanwezig. Wel liggen enkele mooie houtwallen in het gebied. Deze houtwallen en boomgroepen zijn grotendeels ingerasterd in de begrazingseenheid op Houtringe, waardoor ze eroderen. Typische bosrand- en struweelvogels als geelgors, ringmus en grasmus zijn afwezig. Uitbreiding van de mantel en struweel in rustige delen kan positief uitwerken op deze vogels.
- Met name in het noordoosten van Panbos komen nog zeldzame paddenstoelen voor gebonden aan (de overgang van zand naar) schraal grovedennenbos. Voor deze soorten is het van belang dat de successie naar loofbos lokaal wordt tegengegaan.
- Zes jaar geleden is het heideveldje op De Heyntjeskamp vrijgemaakt van opschot van grove den. De bedoeling was heide terug te krijgen, wat niet is gelukt. Grove den ontkiemde massaal en heeft in een jaar tijd bijna alle open stukken opnieuw veroverd. Dit komt omdat er geen vervolfbeheer heeft plaatsgevonden. Om heide in stand te houden is begrazing, maaien, plaggen, branden of een combinatie hiervan en het verwijderen van bomenopshot nodig. Grootschalig afplaggen is niet de maatregel waarmee een rijksgestructureerde heide terugkomt. Daarnaast resulteert afplaggen vaak in een prachtig kiembed voor grove den. Tussen de kleine opengemaakte ruimtes zijn behoorlijke wat grove dennen blijven staan.

Overigens herbergt deze omgeving een grote populatie kale rode bosmieren.

- Het gebied is door faunapassages minder geïsoleerd. Zoogdieren als de das hebben hiervan geprofiteerd.

Recreatie

- Het plangebied wordt bijzonder gewaardeerd door recreanten. Dicht bij Utrecht en omgeven door bewoningskernen wordt het gebied druk gebruikt om te wandelen en de hond uit te laten.
- Ondanks dat het uitdrukkelijk verboden is lopen honden overal los (alleen Panbos is losloopgebied). Dit heeft grote gevolgen voor verstoringgevoelige fauna.
- Op drukke weekenddagen zijn de parkeerplaatsen overvol en worden auto's op Beerschoten langs de oprijlaan tussen de eiken geparkeerd.
- De grote toestroom van recreanten heeft ook nadelige gevolgen voor de cultuurhistorische waarde: bergjes eroderen, sluippaadjes ontstaan.
- Toezicht is tot heden beperkt, recreatieve zonering gewenst.



Foto 10. Luchtfoto 1950 met huize Beerschoten en beide sterrenbossen. Het eikenhakhout is duidelijk zichtbaar tussen de hoogopgaande lanen

2 Doelstellingen

Dit hoofdstuk beschrijft wat Het Utrechts Landschap voor ogen heeft met het beheer op Houtringe, Beerschoten en Panbos, maatregelen worden in het volgende hoofdstuk behandeld.

De doelstelling van Het Utrechts Landschap voor deze gebieden in hoofdlijnen:

- Behoud en herstel van kenmerkende diversiteit aan planten en dieren.
- Behoud en herstel van de (beleefbaarheid van) aanwezige cultuurhistorische waarden.
- Ruimte voor recreanten om te genieten van natuur en cultuur.

2.1 Houtringe

De doelstelling van Het Utrechts Landschap ten aanzien van het landgoed Houtringe:

- *In stand houden, versterken en herstel van de cultuurhistorische hoofdstructuur (bestaande uit een landschappelijke aanleg met daarin elementen uit de eerdere formele aanleg) met oog voor detail.*
- *Een weidse open ruimte met golvende bosranden en lange zichtassen langs monumentale boomgroepen. Door dit open weidegebied lopen verhoogde paden, omzoomd door meidoornhagen.*

Ten aanzien van het parkbos:

- *Monumentaal, verzorgd parkbos gedomineerd door zomereik en beuk. In dit bos veel bomen met holtes en spleten die onderdak bieden aan hollenbroeders.*
- *Oud gemengd bos op termijn gedomineerd door inheemse boomsoorten.*

Ten aanzien van de graslanden en akkers:

- *Matig voedselrijke, droge tot licht vochtige, bloemrijke graslanden, Kamgrasweide en Glanshaver-associatie op de rijkere groeiplaatsen.*
- *Droge graslanden, Vogelpootjes-associatie en Associatie van Schapengras en Tijn, op de armere groeiplaatsen.*
- *Een zomergraanakker als broed- en foerageerbiotoop voor vogels van het kleinschalig cultuurlandschap, waaronder gekraagde roodstaart, geelgors en ringmus.*
- *Poelen en watergangen als biotoop voor amfibieën, waaronder de poelkikker, en de ringslang.*

Ten aanzien van recreatie:

- *Een landgoed dat dient als oord van verpozing: een plek waar je kunt ontspannen, genieten van de natuur en de cultuurhistorie (parkaanleg) kunt beleven nabij de stad.*

De grote open ruimte achter het landhuis, te midden van bossen, krijgt haar oude allure terug. Alle onderdelen die deze ruimte karakteriseren worden versterkt en aangescherpt. Zo worden de golvende bosranden versterkt door nieuwe aanplant in de weide. De grotendeels verdiepte weides zijn aangekleed met (deels) monumentale boomgroepen (zie foto 11). Diepe zichtassen strekken zich over de open ruimte uit. Door het gebied lopen verhoogde

paden tussen herstellende meidoornhagen; de kleinschalige beslotenheid in contrast met de aanwezige open ruimte.

De formele oprijlaan torent boven de open ruimte aan de voorzijde van Houtringe uit. Aan weerszijden van het landhuis ligt monumentaal parkbos: hoogopgaand door eik en beuk gedomineerd loofbos. Een keur aan hollenbroeders voelt zich thuis in dit landgoedbos, waaronder groene specht en rosse vleermuis. Door het westelijke bos slingeren historische wandelpaden. Het oostelijke bos is rustgebied voor wild en afgesloten. Naar het noorden verandert het karakter van het bos met meer naaldhout. Hier ontstaat geleidelijk een gemengd bos, waar inheemse boomsoorten een steeds belangrijker rol spelen.

De graslanden worden een bloemenzee, een lust voor het oog en met voldoende nectarplanten voor een rijke insectenfauna. In het zuiden, op de enkeerdgronden komen glanshaverhooilanden en kamgrasweides tot ontwikkeling. In de hooilanden is ruimte voor soorten als gele morgenster, goudhaver, gewone margriet, veldlathyrus en knoopkruid. In de weides is ruimte voor soorten als kamgras, madeliefje en vertakte leeuwentang. Meer naar het noorden wordt de bodem voedselarm (gooreerd- en duinvaaggronden). Hier is ruimte voor schralere vegetaties met soorten als grasklokje (zie foto 13), zandblauwtje, hazenpootje, geel walstro, knolboterbloem, muizenoor, schapenzuring, akkerhoornbloem, vroege haver en gewoon biggenkruid. Ondanks de sterke verdroging van het landgoed zijn de watergangen, gevoed door de Biltse Grift, belangrijk als onderdeel van een populatie ringslangen. De watergangen zijn een belangrijk onderdeel van aanleg van het landgoed. De zomergraanakker wordt onderdeel van het parelsnoer van akkertjes op de overgang van de Heuvelrug, via Oostbroek en Wulperhorst naar het Kromme Rijngebied (De Woerd). Het beheer van deze akker is gericht op akkervogels, die hier rust vinden om te broeden en hier zowel in de zomer als de winter volop voedsel vinden. Op termijn is terugkeer van patrijzen mogelijk.

Over dit landgoed lopen prachtige wandelroutes die aansluiten op landgoed Beerschoten. Loslopende honden, onder appel, zijn welkom in het westelijke bos en straks op een veld. Op de rest van het landgoed dienen honden te zijn aangelijnd.



Foto 11. Monumentale breedvertakte eik in de zichtweide van Houtringe. Archief Het Utrechts Landschap, 2006



Foto 12. Landschappelijke beukenlaan op Beerschoten

2.2 Beerschoten

De doelstelling van Het Utrechts Landschap ten aanzien van het landgoed Beerschoten:

- In stand houden, versterken en herstel van de cultuurhistorische hoofdstructuur (bestaande uit een formele en landschappelijke aanleg) met oog voor detail, onder andere:
 - * een verzorgde, landgoedwaardige entree;
 - * twee sterrenbossen met goed verzorgde intacte lanen. In deze sterrenbossen gerestaureerde historische elementen: Goudvissenkom en Konijnenberg;
 - * een gerestaureerd melkweggetje als herinnering aan het standenverschil.
- Een afwisselend deels monumentaal parkbos met een hoog aandeel inheems loofhout, onder andere: oud beukengalerijbos, monumentaal gemengd bos en eikenstrubben.
- Eikenhakhout met een rijke ondergroei van bosplanten en

thermofiele mantelgemeenschappen en op termijn ruimte voor aan oude stobbes gebonden flora (mossen en paddenstoelen) en fauna.

- Een afwisseling van kamgrasweides en droge graslanden, Vogel-pootjes-associatie en Associatie van Schapengras en Tijn.
- Graanakkers met een akkerkruidenvegetatie behorende tot het Windhalm-verbond (met name Korensla-associatie). De graanakkers gaan via brede zomen geleidelijk over in bos.
- Een poel als kamsalamanderbiotop.
- Poort van de Stichtse Lustwarande:
 - * Beerschoten als startpunt voor een gastvrije kennismaking met de Lustwarande;
 - * een landgoed dat dient als oord van verpozing: een plek waar je kunt ontspannen, genieten van de natuur en de cultuurhistorie (parkaanleg) kunt beleven op de rand van de stad.

De entree van Landgoed Beerschoten wordt weer landgoedwaardig gemaakt. Bij binnenkomst is het meteen duidelijk dat een landgoed betreden wordt. Beerschoten presenteert zich aan de weg (N225). Vanaf de weg is over de weilanden, straks omgeven door een fraai hekwerk, een mooi zicht op het landhuis.

Dit landgoed is twee sterrenbossen rijk. Deze bossen zijn tijdens de 19de eeuw in de Stichtse Lustwarande grotendeels verdwenen met het in de mode raken van de landschappelijke stijl. Het lanenpatroon en de laanbomen worden daarom gekoesterd. In beide sterrenbossen ligt een bijzonder element: Konijnenberg en Goudvissenkom. Na restauratie, waarbij rekening wordt gehouden met het intensieve recreatieve gebruik, zullen beide elementen de beleving van het landgoed weer versterken. Een derde element, de Trappenberg, wordt voorlopig niet gerestaureerd. Herstel van deze heuvel heeft een te grote invloed op het wild. Deze berg ligt namelijk pal naast een van de weinige rustgebieden voor wild.

Het bos zal voor een deel uit een menging van eik en beuk (met wat esdoorn) bestaan en voor een deel uit door alleen eik of beuk gedomineerde opstanden. Op de droge zandgronden van het noorden domineert voorlopig grove den. Lokaal zal ook winterlinde staan, deze boom gaat op het landgoed meer de ruimte krijgen. Linde produceert goed afbreekbaar strooisel en heeft een positief effect op de basenvoorziening. Op verzuringsgevoelige, intermediair voedselrijke bodems is het effect van linde zo groot dat zich een uitbundige voorjaarsflora van oudbosplanten kan ontwikkelen, bloeiende bossen. Terwijl op diezelfde gronden verzurende soorten resulteren in een dik pak strooisel zonder deze oudbosplanten. Veel oudbosplanten hebben een moeizame dispersie, maar rond Beerschoten liggen veel landgoederen waar soorten als bosanemoon en witte klaverzuring voorkomen. Exoten die voor de houtteelt

de afgelopen eeuw in dit parkbos zijn geïntroduceerd zullen geleidelijk worden verwijderd.

Staan en liggend dood hout zijn gewenst in het parkbos en van groot belang voor flora en fauna, maar moeten niet het beeld volledig gaan bepalen. Het beeld van cultuurhistorisch belangrijke elementen, waaronder de lanen (zie foto 12), mag niet vertroebeld raken door dood hout.

Vanwege de cultuurhistorische en de hoge natuurwaarde ziet Het Utrechts Landschap het eikenhakhout graag in ere hersteld. Tot in de jaren vijftig domineerde dit bostype op Beerschoten (zie foto 10). Naast specifieke bossoorten is er in het hakhout ook ruimte voor soorten die kenmerkend zijn voor mantel- en zoomvegetaties. Het gaat om soorten als hengel (zie foto 14), diverse havikskruiden en op iets rijkere gronden ook valse salie en fraai hertshooi. Rottende stoven worden bijzonder gewaardeerd door tal van insecten, de meest bekende het vliegend hert. Dood hout in hakhoutbossen heeft een warmer microklimaat, gunstig voor deze insecten. Ook voor wild is hakhout in dit drukbezochte gebied van belang. De dichtheid van dit bostype is gedurende een belangrijk deel van de cyclus veel hoger dan van spaartelgenbos. Bij een goed beheer (een uitgekende cyclus) is er zowel ruimte voor lichtminnende soorten als dekking.

De grote graanakker van Beerschoten ligt op een armere bodem in verhouding tot Houdringe. Hier zal op termijn het geel van korensla domineren.

Beerschoten is bij uitstek geschikt als 'Poort van de Lustwarande'. Hier wil Het Utrechts Landschap recreanten graag laten kennismaken met de rijke cultuurhistorie en de daarmee verbonden natuurwaarde van de landgoederengordel tussen Utrecht en Rhenen. Hier zijn volop mogelijkheden om te wandelen, maar bijvoorbeeld ook om te picknicken of een kop koffie te drinken bij het Paviljoen.



Foto 13. Grasklokje met op de voorgrond zachte dravik tussen het gewoon struisgras. Jan Vermeer, Fotonatura



Foto 14. Hengel. Markus Feijen, 2011

2.3 Heyntjeskamp en Panbos

De doelstelling van Het Utrechts Landschap ten aanzien van de stuifzandbebouwing van Heyntjeskamp en Panbos is als volgt:

- Een gemengd, grotendeels inheems bos met een gevarieerde structuur en een hoge kenmerkende biodiversiteit, bestaande uit:
 - * open, door markante vliegdennen gedomineerd bos met een schrale ondergroei, deels fungerend als corridor voor warmteminnende fauna;
 - * mycologische waardevol bos van grove den op voedselarme zure zandgrond;
 - * gevarieerd structuurrijk oud bos, voor een belangrijk deel bestaand uit inheemse lichtboomsoorten, met een hoog aandeel staand en liggend dood hout van verschillende verteringsstadia;
 - * inheems bos waar spontane, natuurlijke processen de bosstructuur en soortensamenstelling bepalen.

Een deel van het bos op Heyntjeskamp zal zich zonder grootschalige verstoring (wind of eventueel vuur) ontwikkelen naar een gesloten loofbos. Voorlopig zullen lichtminnende soorten nog de overhand hebben (grove den, berk, eik), op termijn zal beuk een steeds belangrijker rol spelen. Licht op de bodem wordt geleidelijk schaarser, waarmee de kruidlaag steeds minder dicht wordt en op termijn grotendeels verdwijnt. Bij het ouder worden van het bos zal ook het aandeel zwaar dood hout langzaam maar zeker toenemen. Holenbroeders (bijv. groene specht, boommarter) en bosvogels als fluiters vinden een steeds geschikter biotoop. Oude beukenbossen kunnen bijzonder rijk zijn aan epifytische mossen.

In een groot deel van het bos van Heyntjeskamp en Panbos blijft voor lichtboomsoorten een rol weggelegd. Een bijzondere plek nemen de opstanden met oude vliegdennen in. Deze monumentale dennen, ooit ontkiemd op de heide, krijgen alle ruimte. Deze open opstanden zijn van belang voor soorten als hazelworm.

De gradiënt van open ruimte (zand) naar gesloten bos is rijk aan zeldzame mycorrhiza paddenstoelen. Dit geldt met name voor het noordoosten van Panbos. Hier blijft ruimte voor zeldzame, van grove den afhankelijke soorten op arme, zure zandgrond, als gele ridderzwam en pagemantel. Het aandeel loofhout wordt hier beperkt gehouden, zodat het strooiselpakket dun blijft en er voldoende licht op de bodem valt.

Dit voormalige stuifzandlandschap biedt volop mogelijkheden om te wandelen. De overgebleven zandterreintjes herinneren aan de geschiedenis van het gebied.

2.4 Externe wensen

- *Grondwater*. Sinds in 1962 is begonnen met grondwateronttrekking op Beerschoten is de grondwaterstand flink gedaald. Typerend is dat juist die planten die graag in contact met schoon grondwater staan verdwenen zijn. Bij herstel van de oude hogere grondwaterstanden zou in het gebied een schralere, zeldzamere vegetatie kunnen voorkomen. Ook de spreng in het bos zou zich weer vullen. Wij zien graag de grondwateronttrekking verminderen of liever nog uitwijken naar Flevoland.¹⁸
- *Waterpeil*. De slingerende waterpartij op landgoed Houdringe en de brede sloot langs de Visserssteeg zijn beeldbepalende elementen, gevoed door de Biltse Grift. Een hoge waterstand is van groot belang voor dit beeld. De waterstand is in het winterseizoen te laag. Het Utrechts Landschap ziet graag de winterstand verhoogd, waardoor een meer natuurlijk peilregime ontstaat. Het Landschap juicht de getroffen en nog te nemen maatregelen ter verbetering van de waterkwaliteit toe.
- *Noord-Houdringe*. Het wandelpad op de grens tussen landgoed Houdringe en Noord-Houdringe is deels van Het Utrechts Landschap, deels van Noord-Houdringe. De delen die in het bezit zijn van Noord-Houdringe zijn afgezet met een slagboom en officieel alleen toegankelijk voor recreanten met een vergunning. Wij willen graag dat dit pad gewoon opengesteld is voor wandelaars en terreinmedewerkers.

¹⁸ In Flevoland wordt jaarlijks zeer veel water opgepompt, zodat deze provincie niet in het IJsselmeer verdwijnt.

3 Inrichtings- en beheermaatregelen

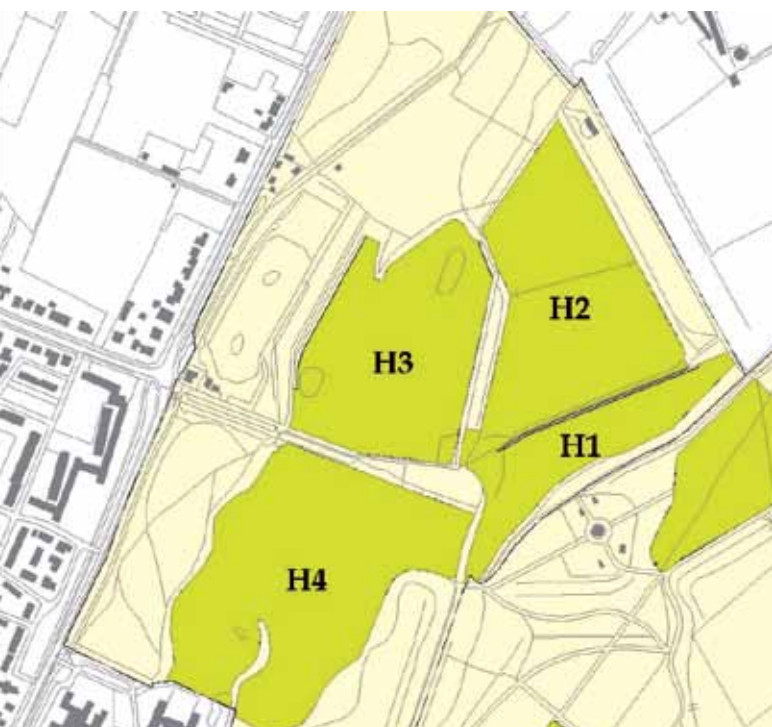
3.1 Inrichtingsmaatregelen

Project zichtweides Houdringe

In opdracht van Het Utrechts Landschap heeft landschapsarchitect Michael van Gessel een ontwerpschets gemaakt voor de herinrichting van de zichtweide, bestaande uit de percelen H1-H4 (zie kaart 23), aan de achterzijde van huize Houdringe (zie kaart 24).

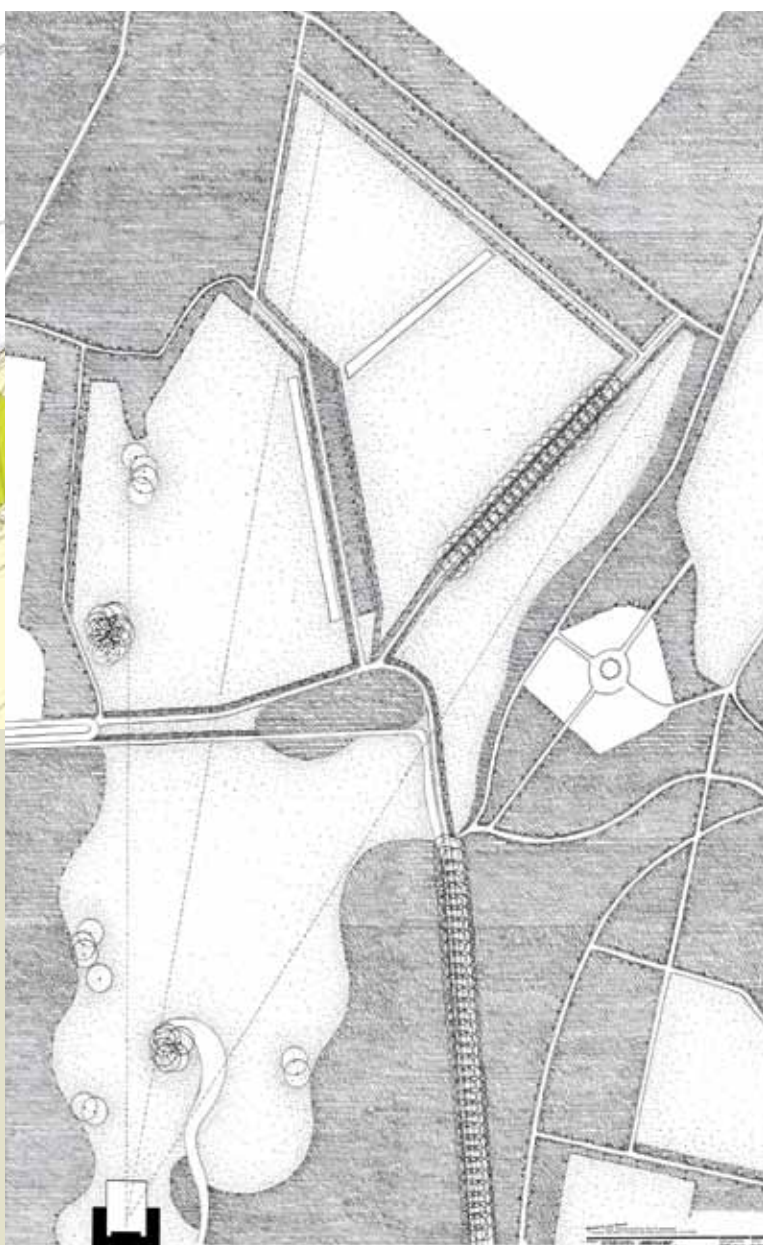
Het project bestaat uit de volgende onderdelen:

- De meidoornhagen worden hersteld door gaten in te boeten en aan te vullen, zodat weer doorlopende hagen ontstaan. De hagen worden door rasters/draden beschermd tegen vee. Er wordt gebruikgemaakt van autochtoon genenmateriaal.
- De aan erosie onderhevige aarden wallen met wandelpaden (verhoogde wandelpaden) worden met zand aangevuld. Hierbij wordt wel rekening gehouden met de konijnenholen.
- Perceel H3 wordt ingericht als hondenlosloopterrein.



↑ Kaart 23. Graslandpercelen Houdringe project zichtweide

→ Kaart 24. Ontwerp zichtweides door Michael van Gessel, 2009



- Rasters aan de zuid- en oostzijde geven duidelijk aan waar het hondenlosloopterrein eindigt.
- De wandelpaden worden waar nodig afgedekt met een nieuwe laag zand.
- Aan de noordzijde van perceel H2 (op het zuiden gericht) wordt een zoom- en mantelvegetatie ontwikkeld, waarbij gebruikgemaakt wordt van autochtoon genenmateriaal.¹⁹ Het struweel wordt aan de boszijde geplant en bestaat uit de volgende soorten: eenstijlige meidoorn, hazelaar, Spaanse aak, mispel, wilde appel, wilde peer, hondsroos (o.a. heggenroos), egelantier, wegedoorn, vuilboom, lijsterbes en winterlinde.
- De Schapendrift wordt aan de zijde van de weide uitgerasterd. Hier worden meidoorn, hondsroos en egelantier aangeplant.
- De opgaande beplanting in de zichtweide achter Houdringe (perceel H4) wordt aangevuld en de bosranden worden golvender gemaakt. De exacte locatie van de aan te planten bomen wordt nader in het veld bepaald. Voor het eindbeeld zie kaart 24.

Project water Houdringe Zuid

- In perceel H6 wordt in het laagste terreindeel een geïsoleerde poel gerealiseerd.
- De gedempte sloot ten westen van de oprijlaan naar huize Houdringe wordt in oude staat hersteld als scherpe grens met de laan.

Project boomgaard Houdringe

- Op de historische locatie van de boomgaard ten oosten van Boerderij Klein Houdringe wordt opnieuw een hoogstamboomgaard aangelegd, bestaande uit oude appel- en perenrassen. Langs deze boomgaard lag een houtwal. Ook deze wordt opnieuw aangelegd met gebiedsgebonden bomen en struiken: zomer- en wintereik, zoete kers, winterlinde, hazelaar, meidoorn, sleedoorn, kardinaalsmuts, hondsroos en egelantier.
- De uitgevallen solitaire beuken ten westen van dit perceel (perceel H6) worden vervangen.

Project Poort van de Lustwarande

Het project bestaat uit de volgende onderdelen:

- *Entree*. Het huidige raster tussen weg en weilanden is rommelig en lelijk. Dit raster wordt vervangen door een fraai landgoedhek: luchtig, elegant en duurzaam. Het hek heeft een veekerende functie. De toegangslaan biedt vanaf de weg de entree naar het landgoed Beerschoten. Bij de ingang staat de portierswoning en restanten van het oude toegangshek. Dit bestond uit vier stenen pilaren met een metalen hek; er resteren twee pilaren. Het toegangshek wordt gerestaureerd, zodat de entree zijn allure terugkrijgt. De toegankelijkheid voor vrachtwagens (o.a. vanwege pompstation Vitens) wordt gegarandeerd.

- *Boerderijplaats*. De huidige bebouwing heeft geen historische waarde, maar de agrarische uitstraling past goed op deze plek. Het Utrechts Landschap wil een nieuwe invulling geven aan de boerderijplaats, uitgaande van de huidige footprint en uitstraling. De huidige woning wordt gerenoveerd; de stallen en schuren worden verbouwd tot woning en bijgebouwen. Grenzend aan de oprijlaan komt een parkeerterrein, als overloopmogelijkheid bij topdagen bij activiteiten op Beerschoten (o.a. mooie herfstdagen, kerstdagen). Het huidige parkeerterrein bij het Paviljoen biedt dan onvoldoende capaciteit. Door de beperkte inrichtingsmaatregelen valt het parkeerterrein niet op wanneer het niet wordt gebruikt. Aan ervogels als huismus, ringmus, boerenzwaluw, huiszwaluw en kerkuil wordt nestgelegenheid geboden in de vorm van nestkasten.
- *Paviljoen*. Het Utrechts Landschap streeft ernaar dat het Paviljoen (weer) een belangrijk bezoekerscentrum voor de Lustwarande wordt en wil mensen daar graag gastvrij ontvangen. Gezien de grote aantallen bezoekers is de potentie daarvoor groot. Door het op termijn vrijkomen van het deel van het gebouw dat nu als dienstwoning wordt gebruikt, kan het totale gebouw benut worden. Dat biedt mogelijkheden voor een informatiecentrum in combinatie met een horecavoorziening (thee, koffie, lunch) en kleinschalige vergaderlocatie. De buitenruimte rond het gebouw wordt eenduidiger ingericht (bestrating, terras) en het gebouw zal daardoor beter tot zijn recht komen als historisch koetshuis. Het bestaande parkeerterrein wordt heringericht voor vergroting van de capaciteit.
- *Herstel historische elementen Konijnenberg & Goudvissenkom*. Herstel van deze monumentale elementen is goed mogelijk, mits rekening wordt gehouden met het huidige gebruik. Waar vroeger slechts de bewoners gebruikt maakte van deze elementen, worden deze nu door vele bezoekers gebruikt. Landschapsarchitect Michael van Gessel heeft hiervoor ontwerpen gemaakt, gebruikmakend van cortenstalen ringen en trappen. De vorm blijft hierdoor intact en de trappen bieden toegang op een eenduidige manier. Om het water in de Goudvissenkom terug te krijgen, wordt een keileembodem aangebracht. De bomen rondom de kom worden vervangen en het wandelpad geherprofileerd. Een optie is om langs de buitenkant van het wandelpad een ring rododendrons aan te planten, waardoor de concentrische vorm wordt versterkt. De schetsen worden verder uitgewerkt. De ontwerpen zijn gebaseerd op historische kaarten en op gedetailleerde inmetingen.
- *Open ruimte: akker*. Een groot deel van de centrale open ruimte is al in gebruik als akker. De paardenweitjes worden nu bij deze akker betrokken. Door de akker wordt een wandelpad aangelegd, langs klaprozen en

¹⁹ Dit geldt voor alle aanplant van bomen en struiken, uitgezonderd speciale boomsoorten als onderdeel van de parkaanleg.

korenbloemen. Het wandelpad komt uit bij een oud bruggetje over de watergang. Dit bruggetje wordt gerestaureerd. Aan de zuid- en noordzijde van de akker zullen brede zomen en struweel ontwikkeld worden, zodat een geleidelijke overgang naar het bos ontstaat.

Project Melkweggetje

De deels nog originele klinkerbestrating van het uit 1777 daterende Melkweggetje wordt hersteld.

3.2 Beheermaatregelen

Voor de beheerkaarten zie bijlage 4 (Panbos) en 5 (Houdringe en Beerschoten).

Parkbeheer

- Het gazon van de beeldentuin Beerschoten wordt in het groeiseizoen wekelijks gemaaid.
- De omgeving van het Paviljoen wordt onkruidvrij gehouden.
- Beukenhagen, bij het Spinnenweb en het Paviljoen (parkeerplaats), worden jaarlijks geschoren. Het materiaal wordt afgevoerd. Het doorgeschoten stukje haag loodrecht op de Schapendrift wordt opnieuw afgezet en daarna jaarlijks geschoren. Fijnsparren die deze haag overschaduwen worden verwijderd. De haag wordt in het verlengde van de beukenoprijlaan aan weerszijden enkele meters uitgebreid.
- De meidoornhagen van Houdringe worden jaarlijks geschoren. Het materiaal wordt afgevoerd (zie ook par. 3.1 onder 'Project zichtweides Houdringe').
- Boomgroepen, onderdeel van de parkaanleg, worden in stand gehouden. Liggend dood hout wordt verwijderd. De bomen worden periodiek gesnoeid (vormsnoei en verwijderen dood hout). Dode bomen binnen de parkaanleg worden vervangen met nieuwe aanplant. Dikke dode bomen worden gekandelaberd.
- De grasbermen van de oprijlaan op Beerschoten worden met het gazon meegemaaid. De kantjes worden strak gehouden door periodiek af te steken.
- De lanen en omgeving van de gebouwen worden in het najaar schoongeblazen van bladeren. Blad wordt ook uit de berm van de oprijlaan op Beerschoten geblazen.
- Houtige opslag, bijvoorbeeld elzen, langs de watergangen, wordt periodiek en gefaseerd afgezet (afhankelijk van de groei tussen drie en vijf jaar). De zichtassen worden vrijgehouden van opslag.
- Riet langs de vijverpartijen wordt jaarlijks weggemaaid. Aan de noordzijde van het bruggetje van het Melkweggetje (Beerschoten) wordt het riet periodiek en gefaseerd eens per twee à drie jaar gemaaid.
- De overige watergangen worden periodiek geschoond (eens per vijf à zes jaar). Dit materiaal blijft (waar mogelijk) niet achter op de slootkanten, maar wordt verwerkt in broeihopen voor ringslangen en composthopen (voor de akker). Juist deze slootkanten zijn vaak van belang voor paddenstoelen, mossen en varens.
- Aan ervogels als huismus, ringmus, boerenwaluw,

huiswaluw en kerkuil wordt nestgelegenheid geboden in de vorm van nestkasten.

Het beheer van de laanbomen staat beschreven onder 'Bosbeheer' hierna.

Graslandbeheer

Het beheer van de graslanden zet in op bloemrijke vegetaties door een combinatie van maaien en afvoeren en omweiding met lakenvelders (ongeveer tien). In de winter worden de lakenvelders gevoerd op perceel B2 bij het Paviljoen. Beweiding en maaiperiodes zijn indicatief en afhankelijk van de vegetatieontwikkeling in het betreffende perceel. De vroege maaibeurt vindt plaats op het moment van stengelstrekking bij de dominante grassen. De late maaibeurt vindt plaats nadat rijpe zaden van de kenmerkende kruiden aanwezig zijn. Bij het maaien worden stroken (ca. 10 procent) niet gemaaid, deze blijven staan voor insecten. Niet alle percelen worden tegelijk gemaaid, zodat er altijd nectarplanten voor insecten in het gebied aanwezig zijn. De graslanden worden niet bemest, uitgezonderd perceel H7 en H8. Deze percelen worden (weer) licht bemest op het moment dat de graskruidenmix is gehaald. De bemesting van H7 en H8 bestaat uit ruige stalmest. De bemesting betreft 25-50kg stikstof per jaar, wat neerkomt op 4 à 8 ton rundermest per hectare per jaar. Het beheer van de afzonderlijke graslandpercelen staat in tabel 6.

Tabel 6. Graslandbeheer Houtringe en Beerschoten (voor de percelen zie kaart 25)

	Stadium	Oppervlakte in ha	Beheer
H1	Richting gras-kruidentmix	3,1	Seizoensweide (juni-september), omweiden met perceel H2 en B4. Dit betekent dus dat de lakenvelders niet het hele seizoen op één perceel zitten, maar afwisselend op de drie percelen. Daarnaast kunnen ze worden ingezet op een deel van de andere percelen in de vorm van voor- en nabeweiding. Een circa 12m brede strook wordt als zoom beheerd en door een stroomdraadje buiten de begrazing gehouden (zie hierna).
H2	Richting gras-kruidentmix	7	Seizoensweide (juni-september), omweiden met perceel H1 en B4.
H3	Richting gras-kruidentmix	6,9	Hooiland. Afhankelijk van de vegetatieontwikkeling één of twee keer per jaar maaien en afvoeren. De oever van de poel wordt waar mogelijk voor de helft meegemaaid bij de tweede maaibeurt.
H4	Dominant	10,1	Voorbeweiding april/mei. Maaien en afvoeren eind juni/juli. Nabeweiding vanaf halverwege augustus.
H5	Dominant	5,8	Winterweide (november tot april) waar de lakenvelders worden gevoerd. Maaien en afvoeren eind juni/juli.
H6	Dominant	4,2	Maaien en afvoeren begin mei/juni. Beweiding vanaf halverwege juli.
H7	Dominant	2,3	Maaien en afvoeren. Op dit perceel in totaal maximaal 18 ton rundermest (voor kieviten).
H8	Dominant	1,1	Maaien en afvoeren. Op dit perceel in totaal maximaal 9 ton rundermest (voor kieviten).
B1	Gras-kruidentmix	3,6	Perceel wordt door konijnen begraasd. Maaien en afvoeren indien de vegetatie verruigt door onvoldoende begrazing.
B2	Dominant/gras-kruidentmix	1,9	Seizoensbegrazing omweiden met perceel B3
B3	Dominant/gras-kruidentmix	1,2	Seizoensbegrazing omweiden met perceel B2
B4	Gras-kruidentmix	3,5	Seizoensweide, omweiden met perceel H1 en H2.

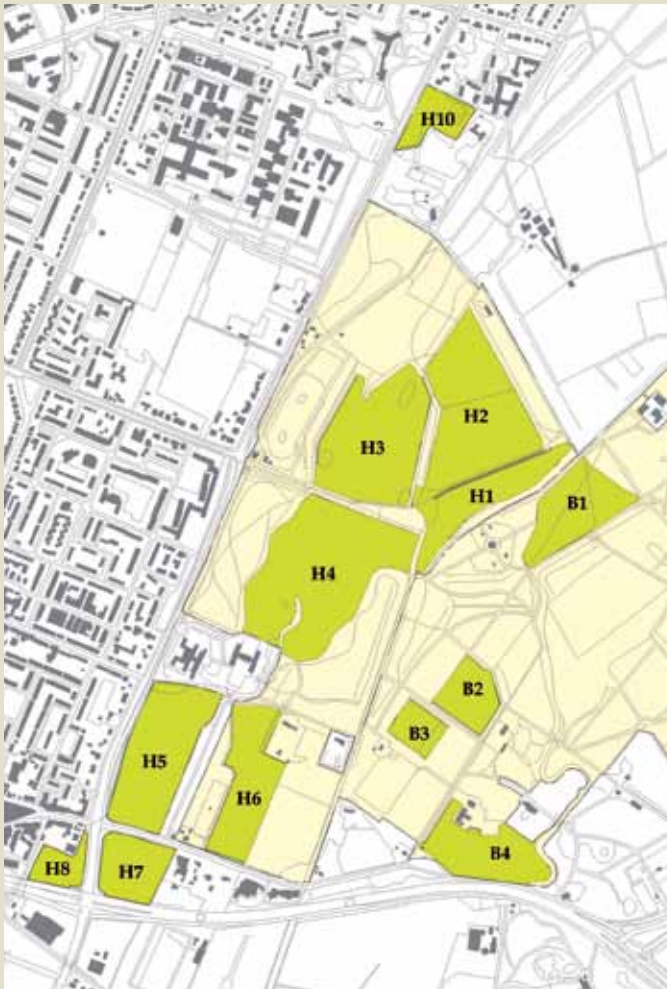
Zoom- en mantelbeheer perceel H1 en H2

Perceel H2 heeft aan de noordzijde een zoom van 12m breed. Deze wordt eens per twee jaar gemaaid en afgevoerd (in twee delen om en om). Door een schrikdraadje wordt deze zoom buiten de begrazing gehouden. De mantelvegetatie (het struweel) aan de boszijde van dit perceel wordt periodiek en gefaseerd, eens per tien à vijftien jaar afgezet. Ook het struweel aan de schapendriftzijde van perceel H1 wordt periodiek en gefaseerd afgezet. Het hout wordt afgevoerd of in takkenrillen in het bos verwerkt.

Akkerbeheer

De akker op Houtringe wordt als zomergraanakker beheerd, vooral gericht op akkerfauna (vogels kleinschalig cultuurlandschap). De akkers op Beerschoten worden als wintergraanakker beheerd gericht op flora. De zuidelijke akker ligt op een net iets rijkere bodem. Voor het beheer zie tabel 8.

- De zomergraanakker wordt eens per twee jaar bemest met ruige stalmest. In principe geldt een bemesting tussen de 50 en 100kg stikstof (dat is ruim onder de Skallnorm van 170kg N/ha). Tabel 7 geeft een overzicht van de maximale hoeveelheid stalmest per hectare met respectievelijk 50 en 100kg stikstof per hectare als doel.
- De wintergraanakkers worden niet bemest.



Kaart 25. Graslandpercelen
Houtringe en Beerschoten

Tabel 7. Hoeveelheid stikstof (N) en fosfaat (P) per ton vaste mest van verschillende soorten vee. SG is het soortelijk gewicht: Kg per m³ (gemiddeld genomen) (bron: Mestbeleid 2010, LNV). De laatste twee kolommen geven de hoeveelheid ruige stalmest aan die per hectare gebruikt kan worden bij een streefwaarde van 50 en 100kg stikstof per hectare (bron: www.bodemacademie.nl)

Vaste mest	Kg N/ton	Kg P/ton	SG	50	100
Rundvee	6,3	3,7	900	8,8 m ³ of 7,9 ton	17,6 m ³ of 15,9 ton
Varkens	10,8	10,7	800	5,8 m ³ of 4,6 ton	11,6 m ³ of 9,3 ton
Schape	8,3	4,6	700	8,6 m ³ of 6 ton	17,2 m ³ of 12 ton
Geiten	9,6	5,2	900	5,8 m ³ of 5,2 ton	11,6 m ³ of 10,4 ton

Tabel 8. Beheer akkers Houdringe en Beerschoten

Akker	Oppervlakte in ha	Beheer
Houdringe	ca. 4ha	Zomergraanakker. Vier van de vijf jaar wordt zomergraan geteeld. Een 15m brede lange strook wordt niet geoogst maar blijft de winter overstaan. Deze strook ligt in de lengterichting van de akker en rouleert over de akker. De rest van het veld blijft als stoppels staan. Bij het oogsten wordt wat gemorst. Het vijfde jaar vindt zwarte of groene braak plaats. Het is zaak dat in het braakjaar op Oostbroek en Sandwijck wel zomergraan wordt geteeld, zodat akkervogels in de winter toch voedsel kunnen vinden.
Beerschoten klein	1,3ha	Wintergraanakker. Het graan wordt niet geoogst, maar in het september ondergeploegd. Het zesde jaar wordt het land braak gelegd. Dit kan zowel zwarte als groene braak (boekweit of <i>Phacelia</i>) zijn.
Beerschoten klein	7,5ha	Deze akker wordt niet bemest. Eeuwige roggebouw zonder braaklegging. In plaats van oogsten maaien en na min. 10 dagen afvoeren. Introductie maaisel van kruidenrijke akkers op de Heuvelrug (Laarsenberg en Noordhout). Aan de noord- en zuid zijde van dit perceel worden 12m brede kruidenrijke zomen ontwikkeld die aan de boszijde overgaan in struweel. Deze zomen worden om en om eens per twee jaar gemaaid (augustus). Het struweel wordt periodiek afgezet. Langs de watergang wordt een 5m brede strook als grasland beheerd (2 keer per jaar maaien en afvoeren).

- Ploegen gebeurt niet dieper dan 20cm. Zaaïen gebeurt ijel: rond de 80kg/ha-1, veel dunner dan in de reguliere landbouw. Het zaaigoed bestaat deels uit ongeschoond zaad gewonnen op botanisch al rijke akkers (met een vergelijkbare bodem en bij voorkeur in eigen beheer).
- Verontreiniging van woekerende kruiden kan op verschillende manieren worden tegengegaan. Windhalm, gestreepte witbol en kweek wordt bestreden door na oogst de akkers een aantal keren te bewerken met de cultivator. Kweek wordt bestreden door bij warm weer (na de graanoogst) de wortels naar boven te werken, zodat deze verdrogen. Het eggen is over het algemeen vier keer nodig, voordat de kweek verdwenen is. Ook een dichte teelt van bijvoorbeeld vlas kan worden ingezet tegen woekeraars (zoals ringelwikke).
- Er wordt gebruikgemaakt van verschillende graanrassen. Het gaat om een mozaïek van rogge, tarwe, hemelgerst, haver en spelt, maar ook in vergetelheid geraakte granen (oergranen) als eenkoorn en emmer. Spelt houdt lang zijn eiwitrijke korrel vast en is dus heel geschikt om te laten overstaan. Deze soort wordt daarom in zomergraanakkers gebruikt.
- Bij wintergraanakkers vindt grondbewerking in de tweede helft van september plaats, waarna ondiep wordt gezaaid (rogge <2cm).
- Bij zomergraanakkers vindt grondbewerking pas in april plaats, zodat akkervogels tot ver in het voorjaar voedsel hebben.

Bosbeheer

Algemeen geldt dat Amerikaanse vogelkers en opslag van Amerikaanse eik worden bestreden. Het aandeel Amerikaans krentenboompje wordt sterk teruggedrongen. Bestrijding gebeurt planmatig; voordat een perceel gedund wordt. Het beheer van de verschillende bostypes is als volgt:

Parkbos Houdringe en Beerschoten

- Door dunningen wordt een zwaar, monumentaal parkbos ontwikkeld. Het gemengde karakter van het bos wordt in stand gehouden door daar waar beuken, esdoorns of naaldbomen de ontwikkeling van sterke, gezonde eiken belemmeren, enkele bomen te vellen of te ringen. Velling zal plaatsvinden in de buurt van paden, ringen in de percelen. De maat van de te vellen bomen dient wel in verhouding te staan tot de te bevoordelen bomen.
- Het bos ten oosten van landhuis Houdringe is rustgebied voor (grote) zoogdieren. Hier wordt terughoudend beheerd. Het gemengde karakter van dit perceel wordt in stand gehouden door enkele bomen (beuken en esdoorns) te ringen.
- Het ongemengde karakter van het beukengalerijbos in het sterrenbos van Beerschoten wordt in stand gehouden. Eventuele dunningen zijn gericht op een snellere ontwikkeling van zwaar beukenhout.
- Percelen gedomineerd door uitheems naaldhout, Douglas en Japanse lariks, worden door dunningen met toekomstbomen gevarieerder gemaakt, waarbij het aandeel inheemse boomsoorten geleidelijk wordt verhoogd. Opslag van deze soorten wordt teruggedrongen.
- De Douglasopstand in het sterrenbos op Beerschoten is omgevormd naar een opstand winterlinde. De bodem van dit perceel bestaat uit een dikke, vrij lemige eerdlaag, geschikt als groeiplaats voor linde.
- De bosperceeltjes grenzend aan de formele oprijlaan van Houdringe worden als hakhout/struweel beheerd, zodat het formele karakter beter naar de omgeving uitstraalt. De omloop is tien à twaalf jaar. Waar gaten ontstaan wordt ingeboet met struweel. Verruiging aan de randen wordt weggemaaid.
- Het lanenstelsel, zowel formeel als landschappelijk, wordt in stand gehouden. Wanneer er grote uitval van laanbomen plaatsvindt, dan wordt de laanbeplanting vervangen. De vervallen laanbeplanting rondom de Goudvissenkom is bij de projecten opgenomen. Dood hout (takkenmateriaal) op de grond wordt uit de lanen verwijderd. Staande dode stammen worden niet per definitie opgeruimd, vanwege de grote ecologische waarde. Dode stammen mogen echter niet het beeld bepalen. Waar nodig worden dode bomen gekandelaberd. De laanbomen worden periodiek met de hoogwerker gesnoeid. Naast het verwijderen van dode takken, wordt waar nodig ook de vorm gesnoeid.

Een deel van de percelen eikenspaartelgen op Beerschoten worden weer als hakhout in beheer genomen. Kansrijke percelen zijn: het westelijke deel van 13s (grenzend aan de akker, waar ook een mantel wordt aangeplant), 13m, p, q, r en 12a. Voor de vak- en afdelingenkaart zie bijlage 3.

- Het hakhout wordt beheerd met een omloop van tien à twaalf (vijftien) jaar, afhankelijk van de groei. Hakken gebeurt periodiek en gefaseerd over de verschillende percelen. Door fasering van de kap kan meer ruimtelijke variatie worden verkregen en ontstaan veel randsituaties. Zo blijven alle karakteristieke biotoopomstandigheden steeds aanwezig, zodat planten en dieren die afhankelijk zijn van een bepaald stadium, altijd een plek vinden (Jansen, & Kuiper, 2001). De minimale oppervlakte die per keer gehakt wordt is een kwart hectare. In het algemeen geldt dat hoe kleinschaliger men kapt, hoe beter het is voor de natuur- en belevingswaarde. Maar er moet wel rekening gehouden worden met schaduwbeperkingen en (mogelijke) vraatschade.
- Het afzetten gebeurt minimaal op 1m hoogte om schade door konijnenvraat te voorkomen. De stammen worden schuin afgezet, om stagnatie van regenwater te voorkomen. Afzetten van het hakhout gebeurt bij voorkeur tussen half februari en begin april. Te vroege oogst kan problemen opleveren doordat stobben bevriezen. Te late oogst kan de uitstoeeling van stobben bemoeilijken.
- Al het takkenmateriaal wordt in principe afgevoerd. Het achterlaten van dit hout zou resulteren in verrijking van de van oorsprong armere zandgrond, waardoor het systeem minder geschikt wordt voor kenmerkende soorten en verruigd met bramen. Een uitzondering vormen takkenkooien rondom de stoven (zie hierna).
- Het hakhout is decennialang niet beheerd. Daardoor zal de uitval na de eerste hakbeurt vrij hoog zijn. Inboeten is dan noodzakelijk. Inboeten gebeurt met wat groter plantmateriaal (veren). Er worden wat meer veren geplant dan als stobbes gewenst zijn, omdat er altijd een deel zal uitvallen. Inboeten kan ook door gebruik te maken van afleggers. Maar de spaartelgen hebben (bij de eerste hakbeurt) geen dunne buigzame takken.
- Naast het hoog afzetten zijn extra maatregelen noodzakelijk om het hakhoutbeheer te laten slagen. Daarom worden rond een deel van de stoven takkenkooien gemaakt. Ook het uitrasteren van pas afgezet en ingeboet hakhout behoort tot de mogelijkheden.
- Het meest recente afgezette perceel hakhout (afdeling 13p), met grote uitval, wordt aangevuld.
- De spaartelgpercelen die niet opnieuw als hakhout in beheer worden genomen, worden variabel gedund. Groepsgewijs wordt winterlinde, zoete kers en hazelaar aangeplant.

Stuifzandbeplanting Panbos en Heyntjeskamp

- In de eenvormige delen van het bos vindt variabele dunning plaats: groepjes bomen worden geveld zodat open plekken ontstaan, terwijl op andere plekken het bos juist dicht wordt gehouden. Daarnaast vinden dunningen met toekomstbomen plaats. Het aandeel staand dood hout wordt verhoogd door te ringen.
- Bij dunningen (met toekomstbomen) worden inheemse boomsoorten bevoordeeld boven uitheemse soorten. Monumentale grove dennen en zomereik hebben voorrang.
- In het parkachtige bos op de Tannenbergrand is meer ruimte voor versierende exoten.
- Opstanden gedomineerd door monumentale grove den worden opgehouden. Door dunningen worden de monumentale vliedennen/grove dennen vrijgesteld. Grotere oppervlaktes monumentale den zijn te vinden in vak 5 en afdeling 10b. De open ruimtes in vak 5 worden in stand gehouden. Dit gebeurt grotendeels door het intensieve recreatieve gebruik. Daarnaast kan bij afdeling 5d de bosrand iets worden teruggenomen.
- Het bosreservaat Heyntjeskamp (afdelingen 12b, c, d, f, g, h, j, n, p, q en 9b) ontwikkelt zich na afronding van inleidend beheer spontaan. Dit (inleidend) beheer bestaat uit het verwijderen van schaduwtolerante exoten (Amerikaanse eik en vogelkers en Douglas). Hout wordt achtergelaten in het bos. Er wordt zo veel mogelijk geringd. Daarna wordt zo min mogelijk ingegrepen, uitgezonderd de bestrijding van invasieve exoten.

Het jonge bos op het voormalige heideterreintje van De Heyntjeskamp (afdeling 11h en omringende deel 11g) is rijk aan bosmieren. De mierenhopen liggen bijna allemaal in de randen van deze open ruimtes. Open plekken zijn door invallende zonnestralen warmer, nodig voor de broedhopen van rode bosmieren.

- Een brede bosrand (20-30m breed) wordt in stand gehouden. Deze rand wordt periodiek gemaaid (bosmaaier) of gekleppeld. Het maaisel wordt afgevoerd.

Het mycologisch waardevolle bos binnen vak 4, met de open ruimtes en overgangen van deze open ruimtes naar het bos wordt als volgt beheerd:

- * op de mycologisch meest waardevolle stukje wordt het strooisel 'geroofd'. Dat betekent dat de humus op hopen wordt geharkt en verwijderd;
- * schrale vegetaties en geleidelijke overgangen worden in stand gehouden door cyclisch de successie terug te zetten. Periodiek en verspreid worden groepen grove den verwijderd. Op die plekken wordt ook het strooisel verwijderd of kleinschalig geplagd, zodat de uitgangssituatie weer kaal zand is. Door verspreid in ruimte en tijd in te grijpen wandelt de successie als het ware rondom het kale zand. Monumentale grove dennen worden gespaard.

Recreatie

Het plangebied wordt erg gewaardeerd door recreanten om lekker uit waaien, te wandelen en te verpozen. Ook het ommetje met de hond is bijzonder populair. Door de landgoederen en het stuifzandbos lopen vier prachtige wandelroutes: 3,5km door Beerschoten en Houdringe, 4,5km door Beerschoten, 3,5km door Panbos en 12km door het hele gebied. Daarnaast is een kinderspeurtocht op Beerschoten uitgezet. Door het gebied lopen ook diverse ruiterroutes, waar een ruiterspenning verplicht voor is. Het Paviljoen fungeert als bezoekerscentrum en winkeltje (zie par. 3.1 onder 'Project Poort van de Lustwarande'). Op de speelweide kan gepicknickt worden. Het plangebied wordt door vier parkeerplaatsen ontsloten. Rust voor wild wordt gewaarborgd door enkele delen van het bos afgesloten te houden: op Houdringe afdeling 15n (het oostelijke parkbos), op Heyntjeskamp/Panbos de afdelingen 12a-j, n, p, 9a-d, g en 8a, b (zie beheerkaart bijlage 5). Loslopende honden, onder appel, zijn toegestaan in Panbos en het westelijke bos van Houdringe. Daarnaast wordt één veld op Houdringe ingericht als losloopgebied. Buiten de rustgebieden zijn honden verder alleen aangelijnd toegestaan.

Door de hoge recreatieve druk staan de natuur- en cultuur-historische waarden van het gebied onder druk. Naast zonering van de recreatie wordt daarom de capaciteit van toezicht uitgebreid. Dit gebeurt door externe buitengewoon opsporingsambtenaren (BOA's).

3.3 Monitoring

Het Utrechts Landschap vindt het belangrijk te weten welke planten en dieren waar in haar natuurgebieden voorkomen. We willen gebiedseigen planten en dieren zo veel mogelijk de ruimte bieden. Onderzoek naar de ontwikkeling van populaties is een belangrijk middel om het te voeren beheer te evalueren. Het bereiken van de doelstellingen zoals geformuleerd in hoofdstuk 2 wordt gemonitord aan de hand van de volgende indicatoren:

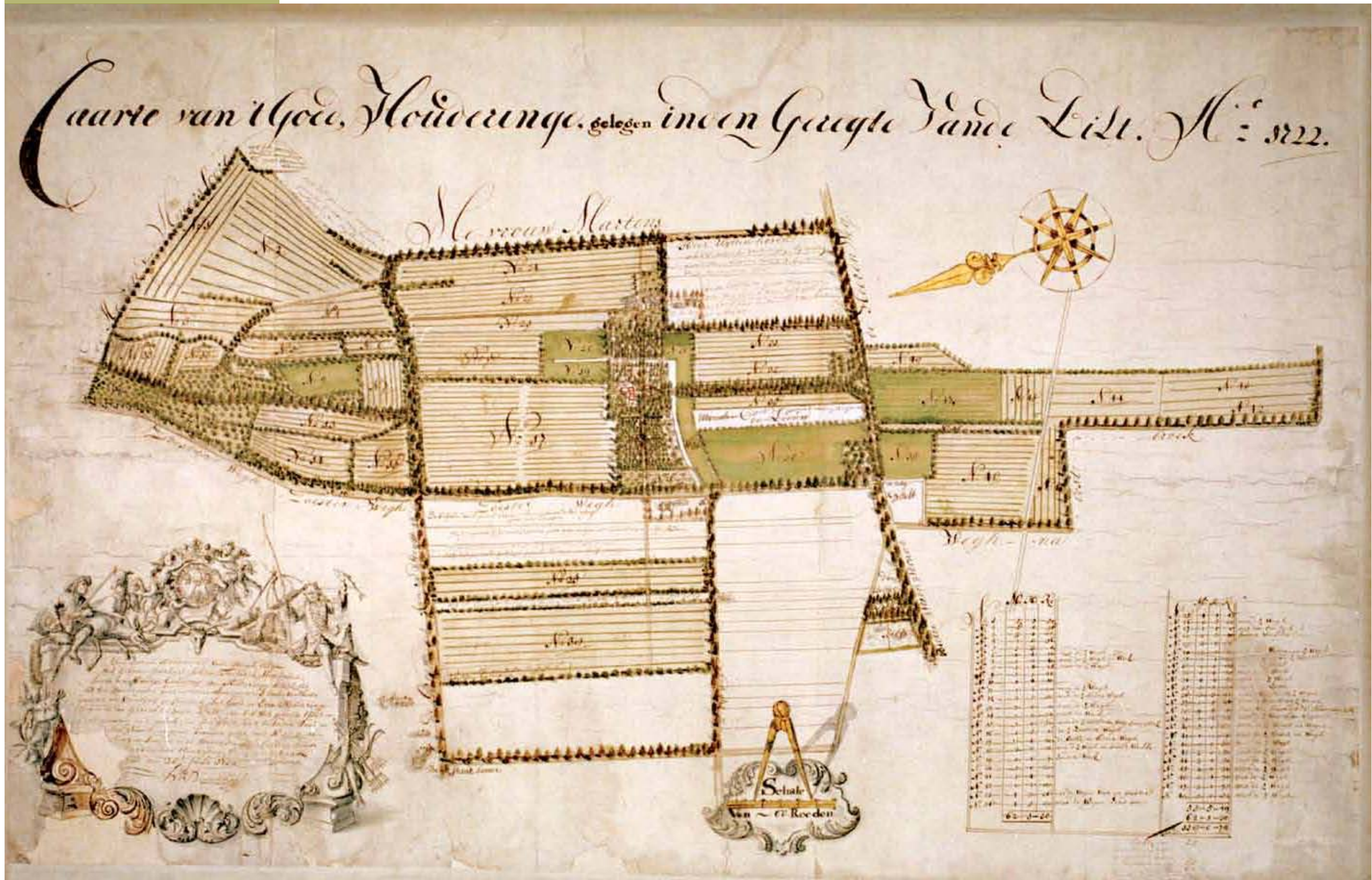
- aanwezigheid van (SNL-)doelsoorten, Rode en Oranje Lijst-soorten;
- specifiek worden de effecten van strooiselroof en kleinschalig plaggen in het noordoosten van Panbos gemonitord.

De manier waarop monitoring plaatsvindt, staat beschreven in de *Handleiding onderzoek flora en fauna bij Het Utrechts Landschap* (te vinden op www.utrechtslandschap.nl).

Gebruikte literatuur

- Albers, L.H. (1988). *Cultuurhistorisch onderzoek van de landgoederen Houdringe en Beerschoten*. Utrecht.
- Anonymus (1978). *Beheerplan voor de landgoederen Houdringe, Beerschoten en de Heyntjeskamp. Eigendommen van de Stichting Het Utrechts Landschap. Deel 1 en 2*. Velp: Hogere Bosbouw en Cultuurtechnische School.
- Arnolds, E., & Veerkamp, M. (2008). *Basisrapport Rode Lijst paddenstoelen*. Utrecht: Nederlandse Mycologische Vereniging.
- Bax, I., & Schippers, W. (1997). *Veldgids ontwikkeling van botanisch waardevol grasland*. (publicatienr. C-18). Wageningen: Dienst landelijk gebied en Informatie- en kenniscentrum Natuurbeheer.
- Berendsen, H.J.A. (1982). *De genese van het landschap in het zuiden van de provincie Utrecht. Een fysisch-geografische studie* (Utrechts Geografische Studies 25). Utrecht: Geografisch Instituut Rijksuniversiteit Utrecht.
- Bijtel, H.J.V. van den (1995). *De ecologische waarde van enkele akkers van Het Utrechts Landschap* (BEO-Publikatie 95-2). Driebergen-Rijssenburg: Bureau H.J.V. Van den Bijtel.
- Boer, E.J.F. de, & Vliet, S. van (2005). *Verslag basisinventarisaties graslanden*. Culemborg: Bureau Waardenburg.
- Coelen, J. van der, Keijl, G., & Vliet, F. van der (1989). *Vleermuizen in enkele terreinen van Stichting Het Utrechts Landschap*. Amsterdam: Stichting Vleermuis-Onderzoek.
- Dijksterhuis, K., & Hut, H. (2009). *Akkervogels*. Zutphen: Roodbont Uitgeverij.
- Dochy, O., & Hens, M. (2005). *Van de stakkers van de akkers naar de helden van de velden. Beschermingsmaatregelen voor akkervogels* (Rapport IN.R. 2005-01). Brussel: Instituut voor Natuurbehoud i.s.m. Brugge: provinciebestuur West-Vlaanderen.
- Gemeente Zeist (2007). *Bestemmingsplan Amersfoortseweg e.o. Amersfoort*: mRO.
- Groningen, C.L. van (1999). *De Utrechtse Heuvelrug. De Stichtse Lustwarande: buitens in het groen* (serie De Nederlandse monumenten van geschiedenis en kunst). Zwolle: Waanders Uitgevers.
- Grontmij (1995). *Natuur en recreatie op Houdringe*. De Bilt: Grontmij.
- Groot, L. (1995). *Een vegetatiekundige en floristische verkenning van de graslanden van Stichting Het Utrechts Landschap*. Wageningen: Landbouwniversiteit.
- Heidemij (1981). *Beheerplan voor de bosterreinen van de gemeente Zeist. Complex II Panbos en Tannenbergh, januari 1982–december 1991*. Arnhem: Heidemij, afdeling beheerplannen.
- Heidemij (1991). *Beheerplan voor de bosterreinen van de gemeente Zeist. Complex II Panbos en Tannenbergh, januari 1992–december 2001*. Arnhem: Heidemij, afdeling beheerplannen.
- Hoekstra, F. (1982). *Bodemgesteldheid en bodemgeschiktheid van enkele boscomplexen van de gemeente Zeist*. Driebergen: Staatsbosbeheer, afdeling Beheersplanning.
- Hommel, P., et al. (2007). *Terug naar het lindenwoud. Strooiselkwaliteit als basis voor ecologisch bosbeheer*. Utrecht: KNNV Uitgeverij.
- Jagt, J.L. van der, et al. (2000). *Geïntegreerd bosbeheer. Praktijk, voorbeelden, achtergrond* (EC-LNV nr. 50). Wageningen: EC-LNV.
- Jansen, P., & Kuiper, L. (2001). *Hakhout. Suggesties voor het beheer*. Wageningen: Stichting Probos.
- Keizer, P.J. (2003). *Paddestoelvriendelijk natuurbeheer*. Utrecht: KNNV Uitgeverij.
- Klingen, L.A.S., & Posthoorn, R. (1983). *Beheerplan 'Beerschoten' bestaande uit de landgoederen Houdringe en Beerschoten en het voormalige stuifzandgebied Heyntjeskamp gelegen in de gemeente De Bilt en eigendom van de Stichting Het Utrechts Landschap*. Doorn: Stichting Het Utrechts Landschap.
- Konings, C.J.F. (2001). *Beheerplan Panbos c.a.* Doorn: Adviesbureau Klingen Bomen.
- Nanning, K.B. (1987). *Houdringe De Bilt. Historie van een Biltse Buitenplaats*. De Bilt: Grontmij.
- Provincie Utrecht (2002). *Natuurgebiedsplan Utrechtse Heuvelrug*. Utrecht: Gedeputeerde Staten van Utrecht.
- Provincie Utrecht (2003). *Atlas aardkundig waardevolle gebieden*. Utrecht: Provincie Utrecht Dienst Ruimte en Groen, sector RER.
- Provincie Utrecht (2004). *Streekplan 2005–2015*. Utrecht: Provinciale Staten van Utrecht.
- Stiboka (1966). *Bodemkaart van Nederland, schaal 1:50.000, blad 32 West Amersfoort*. Wageningen: Stiboka.
- Stortelder, A.H.F., Dort, K.W. van, & Schaminée, J.H.J. (1999). *Beheer van bosranden. Van scherpe grens naar soortenrijke gradiënt*. Utrecht: KNNV Uitgeverij.
- Swart, E.O.A.M. de (2005). *Overgangsbeheer op voormalige agrarische graslanden. Aanbevelingen voor het beheer van graslanden op de landgoederen Houdringe/Beerschoten, Niënhof, Wulperhorst en de Voorveldse Polder*. Houten: Grontmij.
- Tromp, H.M.J. (1983). *Buitenplaatsen bij De Bilt: Vollenhoven, Houdringe en Beerschoten*. Zeist: Rijksdienst voor de Monumentenzorg.

- Weeda, E.J., Schaminée, J.H.J., & Duuren, L. van (2002). *Atlas van plantengemeenschappen in Nederland. Deel 2: Graslanden, zomen en droge heiden*. Utrecht: KNNV Uitgeverij.
- Weeda, E.J., Schaminée, J.H.J., & Duuren, L. van (2003). *Atlas van plantengemeenschappen in Nederland. Deel 3: Kust en binnenlandse pioniermilieus*. Utrecht: KNNV Uitgeverij.
- Weeda, E.J., Schaminée, J.H.J., & Duuren, L. van (2005). *Atlas van plantengemeenschappen in Nederland. Deel 4: Bossen, struwelen en ruigten*. Utrecht: KNNV Uitgeverij.
- Wildschut, J.T., Brijker, H.J., & Dool, E. van den (2004). *Oude boskernen van de Utrechtse Heuvelrug*. Utrecht: Provincie Utrecht, sector Ecologisch onderzoek en Groene regelgeving.
- Zonneveld, J.I.S. (1985). *Levend land. De geografie van het Nederlandse landschap*. Utrecht: Bohn, Scheltema & Holkema wetenschappelijke uitgeverij.



Historische tuin- en parkaanleg Houdringe

Binnen de achttiende-eeuwse structuur en omgrenzing is een aanleg in landschapsstijl gerealiseerd waartoe in 1772 de eerste aanzet is gegeven met de aanleg van een bos met slingerpaden. In de eerste helft van de negentiende eeuw (voor 1823/24 en in 1841) is de aanleg verder in de landschapsstijl uitgewerkt en sindsdien nauwelijks gewijzigd. Waarschijnlijk heeft Zocher sr. zich met de aanleg in landschapsstijl bemoeid. De structuur van de aanleg wordt gedragen door een formele toegangslaan voor het huis, die in 1967 opnieuw is ingeplant, kruist voor het huis de gracht, die in landschapsstijl is vergraven tot een slingerende waterloop. Aan weerszijden van de oprijlaan liggen weilanden, die in landschappelijke trant gestoffeerd zijn met enige boomgroepen van rode beuken. In 1968 werd door T.A.M. van Keulen voor en achter het huis een aanleg in neo-formele stijl gerealiseerd, waardoor het ovale gazon voor het huis verdween (zie kadastrale minuut 1832). De neo-formele aanleg is voor de bescherming van ondergeschikt belang (jonger dan 50 jaar). Achter het huis loopt de uitgestrekte zichtas over een zich verwijdende, grillig gevormde weide, 'Klaverkamp' voorzien van enige boomgroepen en door gekartelde (west) en gebogen (oost) bospartijen omzoomd. Deze bospartijen worden genoemd in de veilingcatalogus van 1841 'twee uitgestrekte smaakvol aangelegde wandelbosschen van zware hoog opgaande eiken, beuken, sparrenbomen'. De as zet zich voort in een tweede weiland met aan de westzijde daarvan een boomsingel, de ijsbaan (ca. 1960), die buiten de bescherming valt. Dit tweede weiland is later bij de aanleg getrokken, zoals de veilingcatalogus van 1841 opmerkt 'een perceel bouw- en weiland (...) van eenige partijen opgaande boomen voorzien (...) waardoor zich het uitzigt uit het heerenhuis verder uitstrekt en veraangenaamd'. De integratie van dit weiland met de toen reeds bestaande aanleg in landschapsstijl is te zien op de Topografische militaire kaarten uit 1872 en 1906. De opeenvolging van verschillende open ruimten, die zich versmallen en verbreden is kenmerkend voor een aanleg in vroege landschapsstijl. In het bos aan de oostzijde staan verschillende exoten; aan de westzijde een groep dicht bijeengeplaatste eiken. Recht achter het huis (noord) is nog een restant van een achttiende-eeuwse laan.

Waardering

Historische tuin-parkaanleg van algemeen belang:

- Als representatief en gaaf bewaard voorbeeld van een in landschapsstijl aangelegd park waartoe in 1772 de eerste aanzet is gegeven en voor 1823/24 waarschijnlijk naar ontwerp van Zocher sr. verder uitgewerkt en verfraaid.
- Vanwege het 18de-eeuwse tracé van de oprijlaan en laanresten aan de noordkant in het bos.
- Vanwege de functioneel-ruimtelijke relatie met de andere onderdelen van de buitenplaats.

Historische tuin- en parkaanleg Beerschoten

De buitenplaats kenmerkt zich enerzijds door het gaaf bewaarde achttiende-eeuwse formele lanenstelsel en anderzijds door de aanleg in landschapsstijl, die in 2 fasen tot stand is gekomen: rond 1820 vindt de eerste en 1842 de tweede fase plaats. Waarschijnlijk heeft J.D. Zocher jr. zich met de laatst genoemde fase bezig gehouden. De formele structuur van de aanleg wordt bepaald door de Vissersteeg, de toegangslaan, het deels nog met originele klinkers bestrate Melkweggetje (1777) als dwarsas van de toegangslaan, een deel van de laan in de as van het huis (achterzijde) en de twee sterrenbossen met rotondes. Het middelpunt van het eerste, meest zuidelijk gelegen sterrenbos wordt gevormd door een heuveltje 'konijnenberg', waarop een linde is aangeplant (c. 1835). Vanaf dit punt loopt een laan in noordoostelijke richting naar de kern van het tweede sterrenbos gevormd door een thans droogstaande goudvissenkom welke in c. 1777 is uitgegraven. Met de uitgegraven grond is ten noordoosten van deze kom een zogenaamde trappenberg (vanwege zijn trapsgewijze opbouw) opgeworpen, thans een glooiende heuvel. In het sterrenbos is, met behoud van de formele structuur, een landschapselement ingepast: vanaf de goudvissenkom loopt in noordwestelijke richting een laan beplant met grove dennen en twee levensbomen (Thuya). Vanaf dit zelfde punt loopt in westelijke richting een thans doorgeschoten berceau 'paraplulaantje'. De aanleg in landschapsstijl is meer rondom het huis geconcentreerd. Voor het huis ligt een trapstoelopende weide met boomgroepen geflankeerd door bospartijen. Deze weide dateert uit de eerste fase van de aanleg in landschapsstijl. Vanaf het huis liep over de weide een zichtas gericht op de Domtoren van Utrecht, welke thans door de hoge bebouwing van de Uithof verloren is gegaan. Achter het huis is een bescheiden en meer besloten aanleg in landschapsstijl (tweede fase), waarbij het karakter wordt bepaald door een uitgegraven slingerende beek tussen opgeworpen heuvels. Over de waterpartij loopt een diagonale zichtas naar een door bossen omzoomd wei- annex bouwland. De genoemde beek vervolgt zijn tracé langs de westzijde van dit weiland en is voorzien van een eenvoudig gemetseld

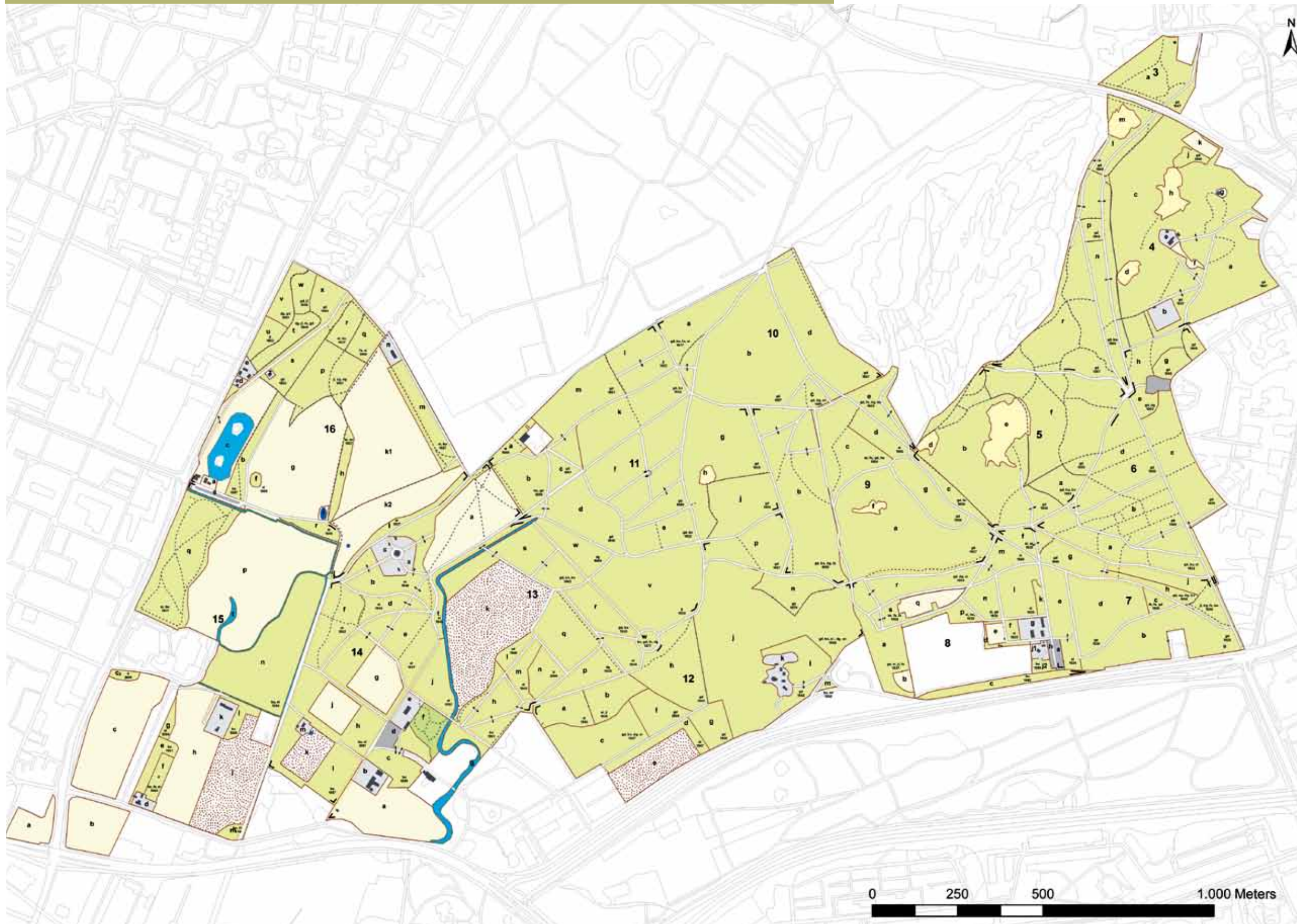
negentiende eeuws boogbruggetje om het weiland te ontsluiten. De omgeving van Beerschoten karakteriseert zich verder door productiebossen afgewisseld met open weiden en bouwland. De bossen grenzen aan het bosgebied van Houdringe en lopen in elkaar over.

Waardering

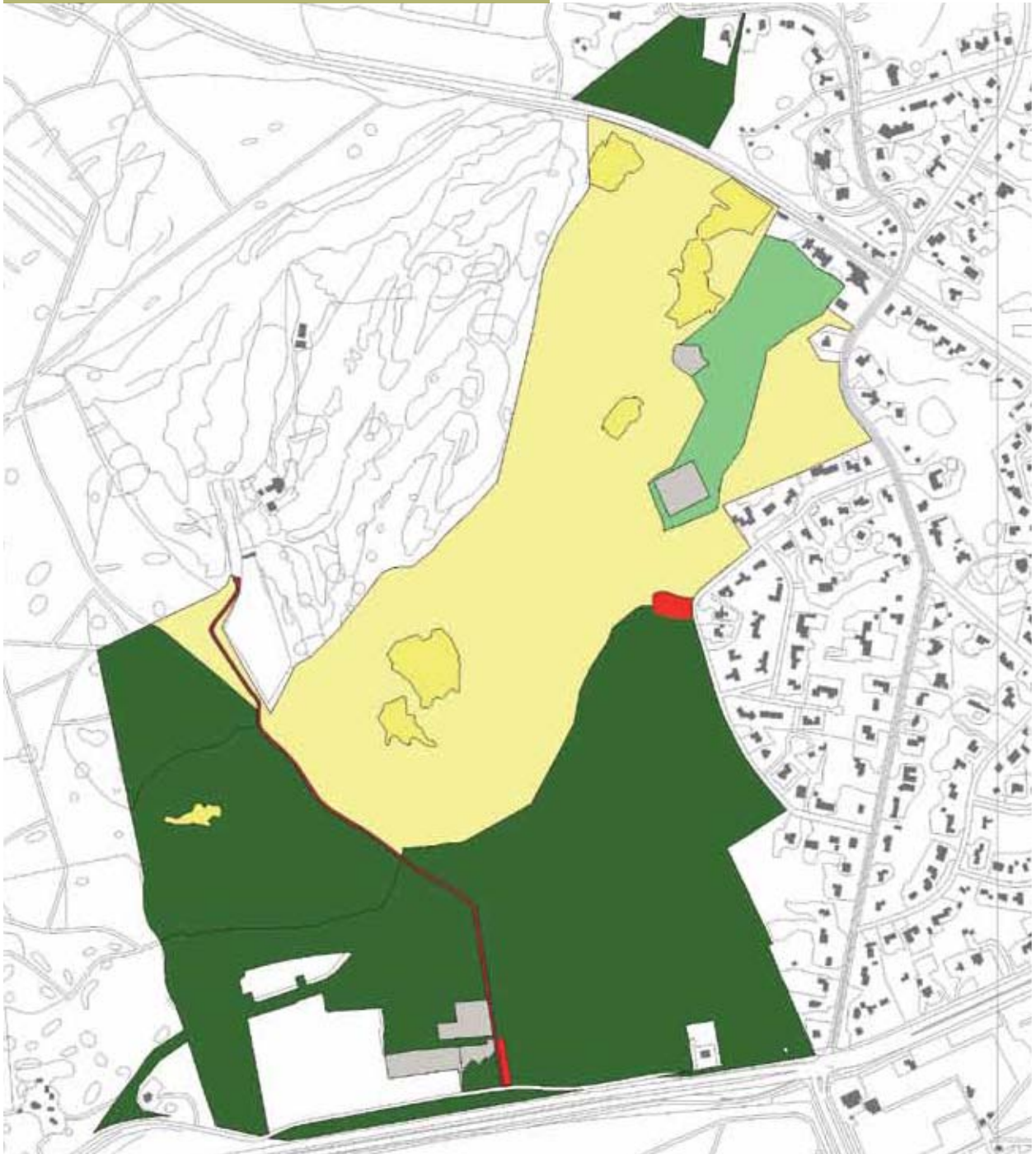
De historische tuin- en parkaanleg is van algemeen belang:








- Vanwege de deels in structuur en deels in detail gaaf bewaarde aanleg in landschapsstijl uit het begin van de 19^e eeuw.
- Vanwege de zeldzaamheidswaarde van een formeel lanenstelsel uit de 18e eeuw met elementen uit de 18de-eeuwse Nederlandse tuinarchitectuur.
- Vanwege de functioneel-ruimtelijke samenhang met de andere onderdelen van de buitenplaats.

bijlage 3 Vak- en afdelingenkaart Houdringe en Beerschoten en Panbos

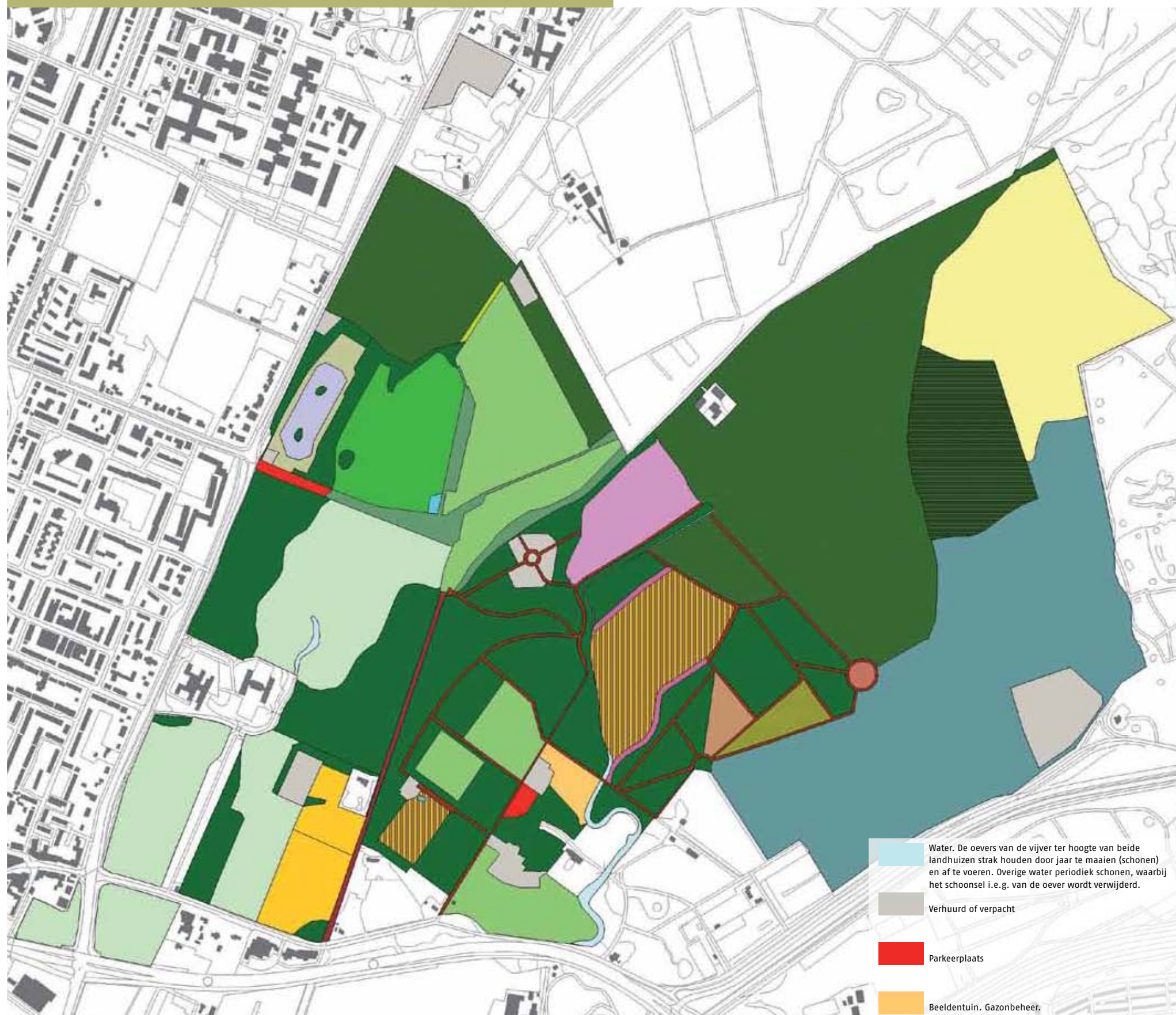


bijlage 4 Beheerkaart Panbos



- | | | | |
|---|--|---|-----------------------|
|  | Door grove den gedomineerd bos, deels open. Bosbeheer gericht op instandhouding monumentale grove dennen, geleidelijke overgangen naar open ruimtes en zeldzame paddenstoelen in het noordoostelijke deel. |  | Weg. |
|  | Bos. Dunningen met toekomstbomen gericht op vergroten structuurvariatie. Verhogen aandeel staand en liggend dood hout. |  | Parkeerplaats. |
|  | Parkbos. Dunningen met toekomstbomen. Ruimte voor versierende exoten. |  | Verhuurd of verpacht. |
|  | Open zand en schrale vegetaties. Overgangen naar het bos geleidelijk houden door cyclisch de successie terug te zetten: grove dennen verwijderen en plekgewijs strooisel verwijderen of plaggen. | | |

bijlage 5 Beheerkaart Houdringe en Beerschoten



- Hooiland. Een of twee keer per jaar maaien en afvoeren.
- Hooiweide. Verschillende combinaties van voorbereiding, maaien en afvoeren en nabeweidning.
- Weiland. Seizoensbeweidning, roulerend tussen verschillende percelen.
- Speelweide. Wordt in principe door konijnen begrast. Aanvullend maaien en afvoeren indien noodzakelijk.
- Grasland rond ijsbaan. Maaien en afvoeren.
- Ijsbaan. Oevers periodiek schonen en afvoeren.
- Struweel als geleidelijke overgang naar grasland. Inplanten met besdragende soorten. In stand houden door eens per 10 (15) jaar in twee delen af te zetten.
- Meidoornhagen en opgaande begroeiing achterste zichtweides Houdringe. Herstelproject. Meidoornhagen jaarlijks scheren.
- Zomergraanakker. Vier van de vijf jaar zomergraan telen. Het vijfde jaar zwarte of groen braak. Een 15m brede strook zomergraan niet oogsten, maar in de winter laten staan. De rest van het veld blijft als stoppels in de winter.
- Wintergraanakker. Vijf van de 6 jaar wintergraan telen. Deels ongeschoond zaad gebruiken. Niet bemesten.
- Zoom langs wintergraanakker. Minimaal 12m breed buiten de kroonprojectie. Periodiek en gefaseerd maaien en afvoeren.
- Parkbos. Dunningen met toekomstbomen. Grotendeels gericht op monumentaal, gemengd parkbos. Beukenbos binnen de sterrenbossen blijft ongemengd. Kansrijke spaartelgpercelen worden weer als hakhout in beheer genomen. Bos ten oosten van huize Houdringe is rustgebied voor zoogdieren.
- Lindebos. Recent aangeplant.
- Open perceel eikenhakhout. Inboeten met zomer- en wintereik en als hakhout beheren.
- Bos. Bij dunningen inheems boomsoorten bevoordelen, structuurvariatie vergroten.
- Bos rijk aan mierennesten. Een 20 tot 30m brede strook als bosrand beheren door periodiek te klepelen.
- Bosreservaat. Ongestuurde ontwikkeling, uitgezonderd het verwijderen van invasieve exoten.
- Bos. Monumentale grove den vrijhouden.
- Laan. Laanbeplanting in stand houden. Periodiek dode takken verwijderen. Geen takkenmateriaal in bermen. Berm oprijlaan Beerschoten: gazonbeheer.
- Goudvissenkom. Project.
- Poel. Periodiek en gefaseerd schonen.

Colofon

Uitgave:

Stichting Het Utrechts Landschap
Postbus 121
3730 AC De Bilt
030 220 55 55
info@utrechtslandschap.nl
www.utrechtslandschap.nl

Inhoud:

Het Utrechts Landschap

Auteur:

Markus Feijen

Boswachter:

Aalt van den Hoorn

Extern advies:

Klankbordgroep beheerplannen
Provincie Utrecht

Ontwerp en vormgeving:

Vanhorenzeggen.com



Stichting Het Utrechts Landschap

Postbus 121

3730 AC De Bilt

030 220 55 55

info@utrechtslandschap.nl

www.utrechtslandschap.nl