

Beheerplan

2010-2020

# *Over-Holland, Vijverbos, Eendenkooi Kooilust en De Kievit*

Stichting Het Utrechts Landschap



Stichting Het Utrechts Landschap  
Postbus 121  
3730 AC De Bilt  
030 220 55 55

[info@utrechtslandschap.nl](mailto:info@utrechtslandschap.nl)  
[www.utrechtslandschap.nl](http://www.utrechtslandschap.nl)



# Inhoud

Samenvatting	3
<b>1 Over-Holland, Vijverbos, Eendenkooi Kooilust en De Kievit</b>	<b>5</b>
1.1 Ligging	5
1.2 Geomorfologie, bodem en aardkundige waarden	6
1.3 Waterhuishouding	8
Over-Holland	8
Vijverbos	8
Eendenkooi Kooilust	9
De Kievit	9
1.4 Cultuurhistorie en archeologie	9
Over-Holland	9
Vijverbos	14
Eendenkooi Kooilust	14
De Kievit	15
1.5 Ecologie	15
Over-Holland	15
Vijverbos	20
Eendenkooi Kooilust	24
De Kievit	24
1.6 Recreatie	25
1.7 Ruimtelijk beleid	27
1.8 Evaluatie beheer	27
Over-Holland	27
Vijverbos	28
Eendenkooi Kooilust	28
De Kievit	28
<b>2 Doelstellingen</b>	<b>29</b>
2.1 Over-Holland	29
2.2 Vijverbos	30
2.3 Eendenkooi Kooilust	30
2.4 De Kievit	30
2.5 Externe wensen	32
<b>3 Inrichtings- en beheermaatregelen</b>	<b>33</b>
3.1 Inrichtingsmaatregelen	33
Over-Holland	33
Vijverbos	34
Eendenkooi Kooilust	34
De Kievit	35

<b>3.2</b> Beheermaatregelen	<b>35</b>
Over-Holland	35
Vijverbos	37
Eendenkooi Kooilust	37
De Kievit	37
<b>3.3</b> Monitoring	<b>38</b>
Literatuur	40
Bijlage 1 IKAW Over-Holland en Vijverbos	41
Bijlage 2 Redengevende beschrijving Over Holland	42
Bijlage 3 Beheerkaart Over-Holland 1930	47
Bijlage 4 Beheerkaart Over-Holland	48
Bijlage 5 Vak- en afdelingskaart Over-Holland	49
Bijlage 6 Beheerkaart Vijverbos	50
Bijlage 7 Vak- en afdelingskaart Vijverbos	51

# Samenvatting

Dit beheerplan beschrijft de doelstellingen en het beheer voor de bezittingen van Het Utrechts Landschap ten westen van de stad Utrecht. Het plangebied omvat vier deelgebieden, te weten Over-Holland, Vijverbos, Eendenkooi Kooilust en De Kievit. Over-Holland heeft een bijzondere status, als tweede aankoop van Het Utrechts Landschap (in 1928).

De historie van het gebied is nauw verbonden met het Utrechtse stroomstelsel. Het gaat om de Oude Rijn bij Vijverbos en De Kievit en de Vecht bij Over-Holland en Eendenkooi Kooilust. Door deze meanderende rivieren ontstond een patroon van stroomruggen en kommen. Direct daarmee samenhangend zijn de verschillen in bodem en hydrologie. Stroomruggen zijn vaak kalkhoudend en bestaan uit grovere deeltjes (zand, lichte zavel). In de kommen zijn de fijnere deeltjes afgezet tot zware komklei. Deze kleigronden waren lang slecht ontwaterd.

De hogere stroomruggen waren voor de ontginningen van de kommoerassen dé vestigingsplek. De archeologische verwachtingswaarde van deze ruggen, voor zover niet afgegraven, is dan ook hoog. Cultuurhistorisch zijn de gebieden waardevol. Vooral Over-Holland met haar geschiedenis als buitenplaats langs de Vecht. De parkaanleg uit de 17de en 18de eeuw heeft de tand des tijds prima doorstaan en is goed beleefbaar.

Ecologisch zijn vooral de percelen essenhakhout van grote waarde. In het bijzonder de percelen in Vijverbos zijn rijk aan epifytische mossen uit de Gemeenschap van Groot touwtjesmos. De flora wordt gedomineerd door soorten van het Alno-padion. Met in Vijverbos zeer veel boszegge en grote keverorchis. Zowel Over-Holland als Vijverbos heeft een stinzenaspect. Op Over-Holland is sprake van interne eutrofiëring, waardoor de watervegetatie slecht ontwikkeld is. De petgaten van Vijverbos herbergen een beter ontwikkelde vegetatie. Het hooibeheer op De Kievit heeft geresulteerd in prachtige dotterbloemhooilanden, lokaal met schralere soorten als blonde zegge en moeraswespenorchis. De waarde van de eendenkooi is gelegen in ruim vijftig jaar ongestuurde bosontwikkeling.

De parkaanleg van Over-Holland wordt beter beleefbaar gemaakt. De laanstructuur wordt strak onderhouden, evenals een deel van het bos. Het water wordt zichtbaarder gemaakt door de aanleg van enkele nieuwe bruggen. Op zowel Over-Holland als Vijverbos wordt het essenhakhout voortgezet. Een inhaalslag is nodig de komende periode. De omloop is variabel van vijf (percelen met veel keverorchis) tot zeven jaar. De graslanden van Over-Holland worden begraasd door de adellijke lakenvelders. Het grasland van Vijverbos wordt gehooïd. Een klein deel wordt afgegraven en ontwikkeld richting nat schraalland. Hopelijk op termijn met moeraswespenorchis. Op De Kievit blijft het hooibeheer gericht op de zeldzame flora.

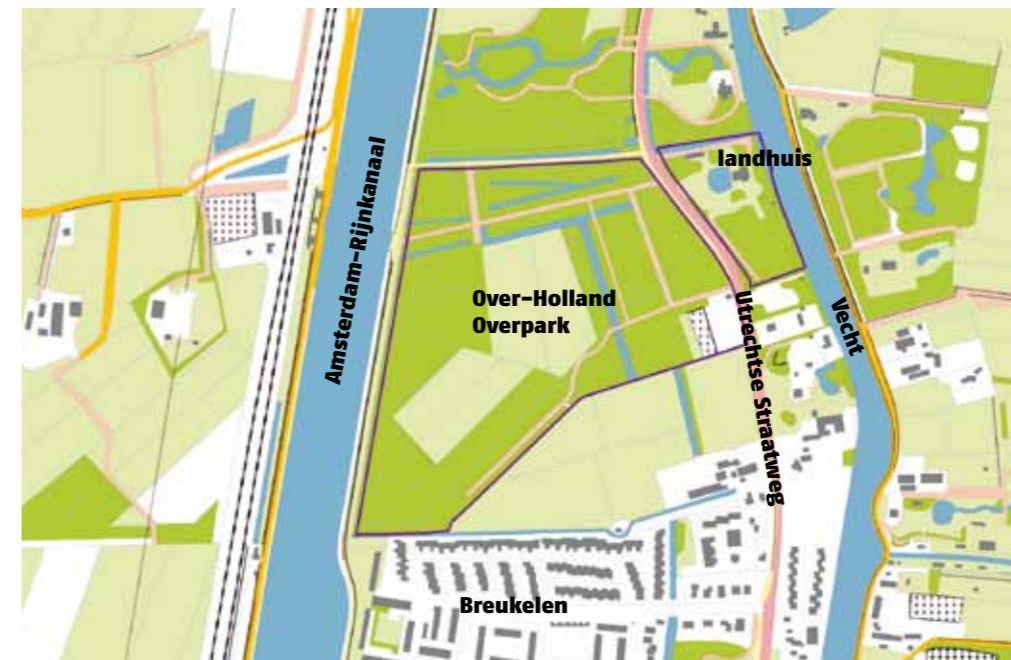
Alle gebieden zijn opengesteld voor recreanten om te genieten van natuur en cultuur. De bruggen op Eendenkooi Kooilust worden vervangen. Via wandelroutes zijn de gebieden goed beleefbaar.

# 1 Over-Holland, Vijverbos, Eendenkooi Kooilust en De Kievit

## 1.1 Ligging

De vier gebieden Over-Holland, Vijverbos, Eendenkooi Kooilust en De Kievit liggen alle ten westen van de stad Utrecht. Over-Holland en Eendenkooi Kooilust liggen in het Vecht- en Plassengebied. Vijverbos en De Kievit liggen in het veenweidegebied (zie kaart 1 en 2). De oppervlakteverdeling staat in tabel 1.

De Buitenplaats Over-Holland ligt direct ten noorden van de bebouwde kom van Breukelen, ingeklemd tussen de Vecht (aan de oostzijde) en het Amsterdam-Rijnkanaal. Het parkachtige deel, inclusief het landhuis, ten oosten van de rijksstraatweg (N402) is uitgegeven in erfpacht. De overplaats, ten westen van de straatweg, is in eigen beheer.



Kaart 1. Topografie Over-Holland

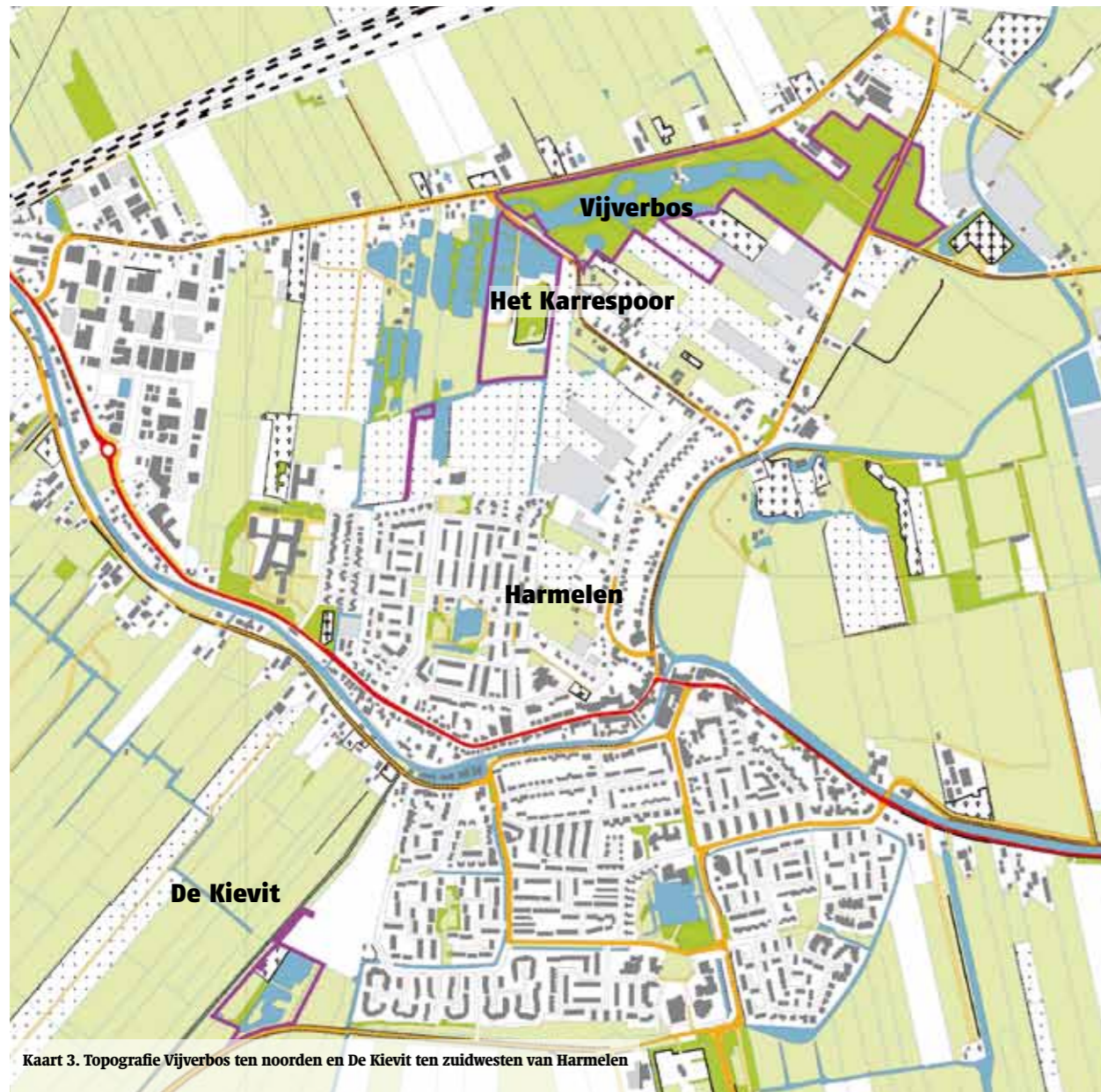


Kaart 2. Eendenkooi Kooilust

tabel 1. Oppervlakteverdeling plangebied

Gebied	Oppervlakte in ha	Eigendom sinds
Over-Holland	21,5*	1928
Vijverbos	21,8	1952
Eendenkooi		
Kooilust	7	2000
De Kievit	3	1998

\* Waarvan 2,54ha uitgegeven in erfpacht.



Eendenkooi Kooilust bestaat uit de oorspronkelijke eendenkooi en het park Boomstede. Het gebied wordt aan drie zijden begrensd door woonwijken van Maarssen en aan de zuidwestkant door de A2. De noordelijke grens van Vijverbos is de Breudijk. Aan de zuid- en westzijde wordt het gebied begrensd door laagstamboomgaarden, glastuinbouw en de oprukkende bebouwing van Harmelen. De Kievit ligt ten zuidwesten van Harmelen, opnieuw direct grenzend aan een woonwijk (zie kaart 3).

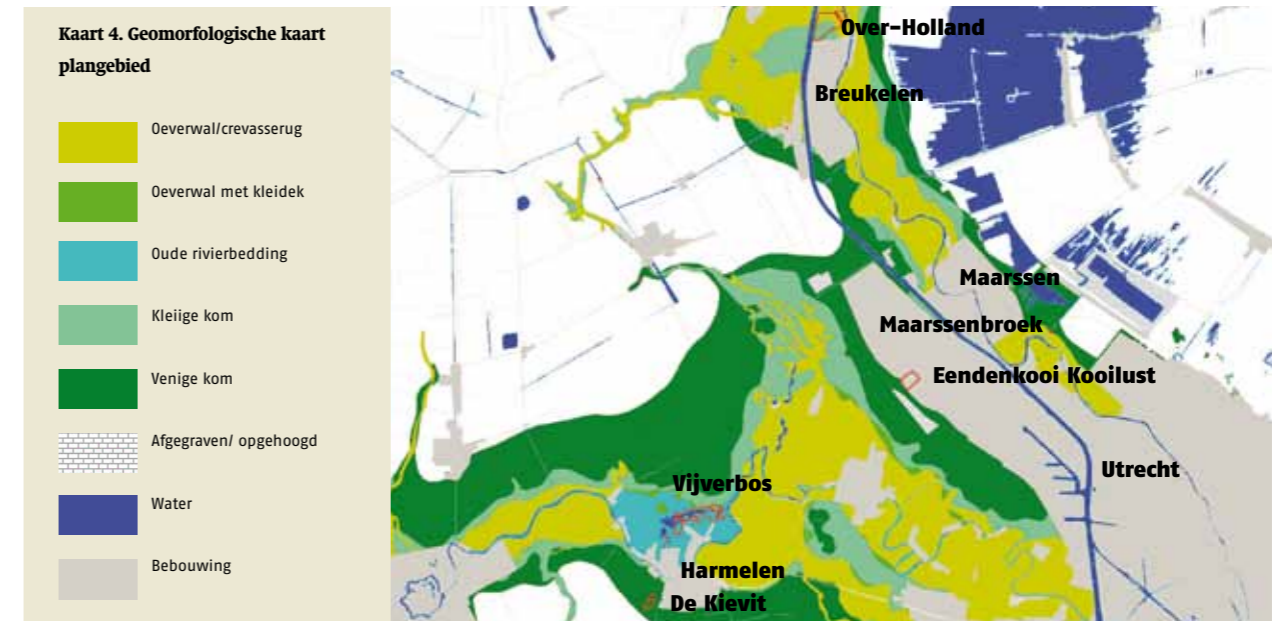
### 1.2 Geomorfologie, bodem en aardkundige waarden

De ontwikkeling van de gronden in het plangebied is nauw verbonden met het Utrechtse stroomstelsel. Het gaat om de

Oude Rijn bij Vijverbos en De Kievit en de Vecht bij Over-Holland en Eendenkooi Kooilust.

Ongeveer 5000 jaar geleden, in het vroeg-subboreaal, wordt het Utrechtse stroomstelsel de belangrijkste Rijnarm richting zee. In eerste instantie gaat de afvoer grotendeels via de Oude Rijn. Ongeveer 4500 jaar geleden ontstond de Vecht als zijtak van deze toenmalige hoofdstroom van de Rijn. Rond 250 n.Chr. zijn de Vecht en Oude Rijn nog belangrijke Rijntakken, maar de Lek begint een steeds grotere rol te spelen. Het afdammen van de Kromme Rijn bij Wijk bij Duurstede in de 12de eeuw betekent (grotendeels) het einde van het Utrechtse stroomstelsel (en daarmee de Vecht en Oude Rijn) als afvoer van de Rijn.

De Oude Rijn en Vecht waren meanderende rivieren. Al



bij een geringe verhoging van de waterafvoer traden deze rivieren buiten hun oevers, waar ze hun snelheid verloren. Grovere deeltjes door het water meegevoerd zand, zavel en lichte klei, werden daarom dicht bij de rivier afgezet, waardoor oeverwallen (stroomruggen) ontstonden. Achter deze oeverwallen lagen de kommen, waar het water terecht kwam dat over de oeverwallen stroomde. Dit water bevatte nog maar weinig zand en veel fijne kleideeltjes. Deze klei werd bijna allemaal afgezet, omdat het water niet meer kon terugstromen naar de rivier. Deze afzettingen van zware klei (dus een hoog gehalte aan fijn lutum) worden komgronden genoemd. Veel komgronden zijn kalkarm, terwijl de oeverwallen vaak kalkhoudend zijn. De snelle ontkalking van komgronden kwam onder andere door de ontwikkeling van riet- en biezenmoerassen in een slecht ontwaterd milieu.<sup>1</sup> In het plangebied is het patroon van kalkrijke stroomruggen en kalkloze komgronden goed zichtbaar (zie bodemkaart, kaart 4). Overigens is de buffercapaciteit van de komgronden over het algemeen voldoende hoog om een goed ontwikkelde bodemfauna te herbergen.

In het beleidsplan *Natuur en landschap* van de Provincie Utrecht (1992) was de oeverwal van de Vecht grotendeels aangegeven als aardkundig waardevol gebied, zo ook de oeverwal onder Over-Holland. In de nieuwe Atlas aardkundig waardevolle gebieden (Provincie Utrecht, 2003) wordt dit deel van de oeverwal niet langer aangegeven als waardevol. Dit komt door de strengere selectiecriteria. De rest van het plangebied heeft geen grote aardkundige waarde, door sterke aantastingen van het oorspronkelijk reliëf.

<sup>1</sup> Wortelactiviteit en activiteit van bodemorganismen zorgden voor veel CO<sub>2</sub> in het water. Door hoge concentraties CO<sub>2</sub> gaan carbonaten in oplossing in water en spelen uit.

De bodemkaart uit 1970 beschrijft de bodems in het plangebied als volgt (zie tabel 2):

**tabel 2. Beschrijving bodems in plangebied naar de bodemkaart uit 1970**

Bodem	Beschrijving	Locatie
Rn47C	Kalkloze poldervaaggrond, zware klei	Groot deel overplaats Over Holland en Vijverbos
Rv01C	Drechtvaaggrond, kalkloos	Eendenkooi Kooilust en De Kievit
Rn95A	Kalkhoudende poldervaaggrond, zware zavel en lichte klei	Noorden en oosten overplaats en parkbos rondom huis Over-Holland, zuiden Vijverbos* (afgegraven)

\* Vooral in het zuiden van deelgebied 'Het Karrespoor'.

Drechtvaaggronden liggen op de overgang van de rivierkleigronden naar de veengronden. Het kleipakket is in verhouding tot de kalkloze poldervaaggronden dun (tot 80cm dik). De kalkloze poldervaaggronden vormen de overgang van de stroomrug naar de kommen ('kom op stroomruggronden'). De kalkhoudende poldervaaggronden zijn de stroomruggronden. De baksteenindustrie had een voorkeur voor natuurlijk mengsel van klei en zand: zavel. De oeverwallen van de Oude Rijn zijn dan ook afgegraven, vaak tot op het (pleistocene) zand. Ook de oeverwal in het zuiden van Vijverbos is afgegraven, waardoor het maaiveld gelijk of zelfs iets lager is komen te liggen dan de komgronden in het noorden, wat ook terug te zien is in de grondwaterstanden (zie par. 1.3).

tabel 3. De grondwatertrappen in het plangebied (veldopnames 1963–1967). GHG: gemiddelde hoogste grondwaterstand, GLG: gemiddelde laagste grondwaterstand, mv: maaiveld	Grondwatertrap	Bodem	GHG/GLG (cm–mv)	Locatie
	II	Rv01C	mv/50–80	Eendenkooi Kooilust en De Kievit
	III	Rn47C	<40/80–120	Overplaats Over–Holland
	III	Rn95A	<40/80–120	Zuiden Vijverbos (afgegraven)
	V	Rn47C	<40/>120	Vijverbos (grotendeels)
	VI	Rn95A	40–80/>120	Noorden overplaats en parkbos Over–Holland

tabel 4. pH en elektrisch geleidingsvermogen (EGV) Eendenkooi Kooilust		pH	EGV (µS/m)
	Peilbuis 1	6,54	866
	Peilbuis 2	6,53	547
	Peilbuis 3	6,56	500
	Plas	7,17	662
	Gracht	7,25	625

De bodems van Over-Holland en Vijverbos zijn gedetailleerder bekeken. Op Over-Holland is de bodem van de stroomrug op diverse plekken humeus. Voor een deel is deze eerdlaag 30-50cm dik, hier is sprake van woudeerdgronden. Op andere plaatsen is deze laag dikker dan 50cm, hier is sprake van tuineerdgronden. De tuinen parkaanleg concentreerde zich op de stroomrug, wat waarschijnlijk de verklaring is voor het voorkomen van deze bodems. Ook in Vijverbos zijn eerdgronden vastgesteld. Naast woudeerd- komen hier leekeerdgronden voor. Leekeerdgronden hebben een eerdlaag van 15-30cm dik.

### 1.3 Waterhuishouding

Tabel 3 laat de grondwatertrappen van het plangebied zien. De veldopname is ruim veertig jaar geleden uitgevoerd (1963–1967).

De situatie op Over-Holland was niet aantoonbaar veranderd in 1999 ten opzichte van de situatie tijdens de oude veldopname. Wel werd in het oosten een deelgebied onderscheiden met grondwatertrap II.

#### Over–Holland

De Rijksweg van Breukelen naar Loenen vormt de waterscheiding. Het park ten oosten van deze weg watert af op de Vecht. De overplaats, ten westen van de weg is onderdeel van polder Breukelerwaard en watert af op de Oostkanaaldijkwetering (parallel aan het Amsterdam-Rijnkanaal). De vijvers bij het landhuis, die onderling verbonden zijn via duikers, kunnen gevoed worden met Vechtwater via een sluisje. Via een duiker onder de Rijksweg kan Vechtwater ook de overplaats ingelaten worden. Het peil van het Amsterdam-Rijnkanaal ligt hoger dan het peil van polder Breukelerwaard, waar de komgronden van het overpark bij horen.

In het kader van verdrogingbestrijding is een aantal maatregelen op het landgoed (de overplaats) uitgevoerd. Het slotenstelsel is gebaggerd. Over-Holland werd geïsoleerd van de omgeving en kan alleen nog water afvoeren via een klepstuw. De afvoer van de riooloverstort aan de noordkant van Breukelen is om het gebied heen geleid. De inlaat van water uit het Amsterdam-Rijnkanaal is gestopt. Het landgoed wordt daardoor nu (grotendeels) gevoed door regenwater en mogelijk 'kwel' (water met grondwaterachtige samenstelling). Wel bestaat de mogelijkheid Vechtwater in te laten via een duiker in het noordoosten langs de Rijksweg. Daarnaast zijn de slootpeilen door stuwtjes verhoogd. Voor deze maatregel was het waterpeil in de zomer circa 1,45m onder NAP en in de winter circa 1,75m onder NAP. Een regime wat tegenovergesteld is aan de natuurlijke situatie. Na de herinrichting is het peil gezet op circa 1,35m onder NAP. Maar omdat er weinig of geen gebiedsvreemd water meer wordt ingelaten kan het peil vooral in de zomer flink zakken, waardoor veel sloten droogvallen.

Het oppervlaktewater is ook na de vernattingmaatregelen voedselrijk (eutroof) gebleven. Er is waarschijnlijk sprake van interne eutrofiëring.

#### Vijverbos

Vijverbos ligt op een waterscheiding, waardoor toevoer van verontreinigd water uit de omgeving beperkt is. Mestlozingen op het oppervlaktewater en het rechtstreeks lozen van huishoudelijk afvalwater zorgden in het verleden voor eutrofiëring. Tegenwoordig zijn alle huizen voorzien van riolering. De petgaten zijn maximaal 3m diep. In het deelgebied Het Karrespoor is een baggerdepot aangelegd. De bagger bleek niet verontreinigd met polycyclische aromatische koolwaterstoffen (PAK) en is nu begroeid met

een wilgenbos. Gegevens over de waterkwaliteit ontbreken, maar verondersteld kan worden dat deze redelijk is. Dit wordt ook door de vegetatie geïndiceerd.

Het waterpeil is gezet op 0,70m onder NAP tijdens de winter en 0,80m onder NAP tijdens de zomer. Onder de Breudijk ligt een inlaat die afwatering op de lagerliggende polder Breudijk (1,55m onder NAP) mogelijk maakt. In praktijk vindt afwatering grotendeels via de Kleivliet plaats.

#### Eendenkooi Kooilust

Met het bebouwen van polder Maarssebroek (1974) is het waterpeil in de eendenkooi met 40cm gezakt. Helaas ontbreken recente kwantitatieve gegevens. In 1999 zijn drie peilbuizen geplaatst, maar de standen ten opzichte van NAP zijn niet gemeten. De pH en het elektrisch geleidingsvermogen (EGV)<sup>2</sup> zijn gemeten (zie tabel 4). Het grondwater had in 1999 een iets lagere pH dan het oppervlaktewater. Het EGV is in alle gevallen behoorlijk hoog, wat duidt op hoge ionenconcentraties. Omdat het water niet chemisch is geanalyseerd, is het onduidelijk of dit hoge ionengehalte komt door voedingsstoffen, kwelionen of chloride-ionen.

#### De Kievit

Het grootste oppervlak aan water op De Kievit wordt ingenomen door twee plassen: een noordelijke (de bergingsplas, 0,47ha groot) en een zuidelijke (de natuurplas, 0,48ha groot). De bergingsplas vangt het overtollige regenwater uit de aangrenzende woonwijk op. Bij de aanleg is veel bagger uit de dorpsloten de plas ingestroomd, daardoor zijn ondieptes en droogvallende delen ontstaan. Het waterpeil van de plas is 1,80m onder NAP. De plas is tussen de 2,30 en 2,55m onder NAP diep. Het waterpeil van de natuurplas is rond de 1,70m onder NAP. Deze plas is tussen 2,00 en 3,70m onder NAP diep. De bergingsplas kan de natuurplas voeden via afsluitbare buizen in de tussenliggende kade. De waterkwaliteit van beide plassen is onbekend. Ten westen van de natuurplas ligt grenzend aan het zogenaamde Oude Hooiland nog een poel van 3are groot.

Ten westen van De Kievit ligt de Hollandse Kade, met aan weerszijden sloten. De waterkwaliteit is waarschijnlijk behoorlijk goed (niet eutroof en van een grondwaterachtige kwaliteit). Althans dit wordt door de watervegetatie geïndiceerd (zie par. 1.5).

## 1.4 Cultuurhistorie en archeologie

### Over–Holland

De oudste bewoning langs de Vecht, tijdens de ijzertijd en Romeinse tijd, vond plaats op de hogergelegen oeverwallen. Sporen liggen meestal vrij diep verstopt in de bodem, afgedekt door jongere afzettingen. Deze oeverwallen hebben vaak een hoge archeologische verwachtingswaarde (zie Bijlage 1), zo ook de oeverwal bij Over-Holland. Vrijwel alle oudere dorpen en steden zijn ontstaan op de oeverwallen. De Vecht was al in de Romeinse tijd een belangrijke vaarroute en vanaf de vroege middeleeuwen een belangrijke handelsroute naar de Oostzeelanden. Diverse plaatsen ontstonden in deze periode, zo ook Breukelen. 'De oudste ontginning vonden op en vanaf de oeverwallen plaats in onregelmatige blokvormige ontginningen.'<sup>3</sup> De Breukelerwaard met Over-Holland is ook op deze manier ontgonnen.

Deze paragraaf over de cultuurhistorie van Over-Holland is voor een belangrijk deel gebaseerd op de recente redengevende beschrijving (concept) van de Rijksdienst voor het Cultureel Erfgoed (RCE). Voor deze beschrijving, zie Bijlage 2.

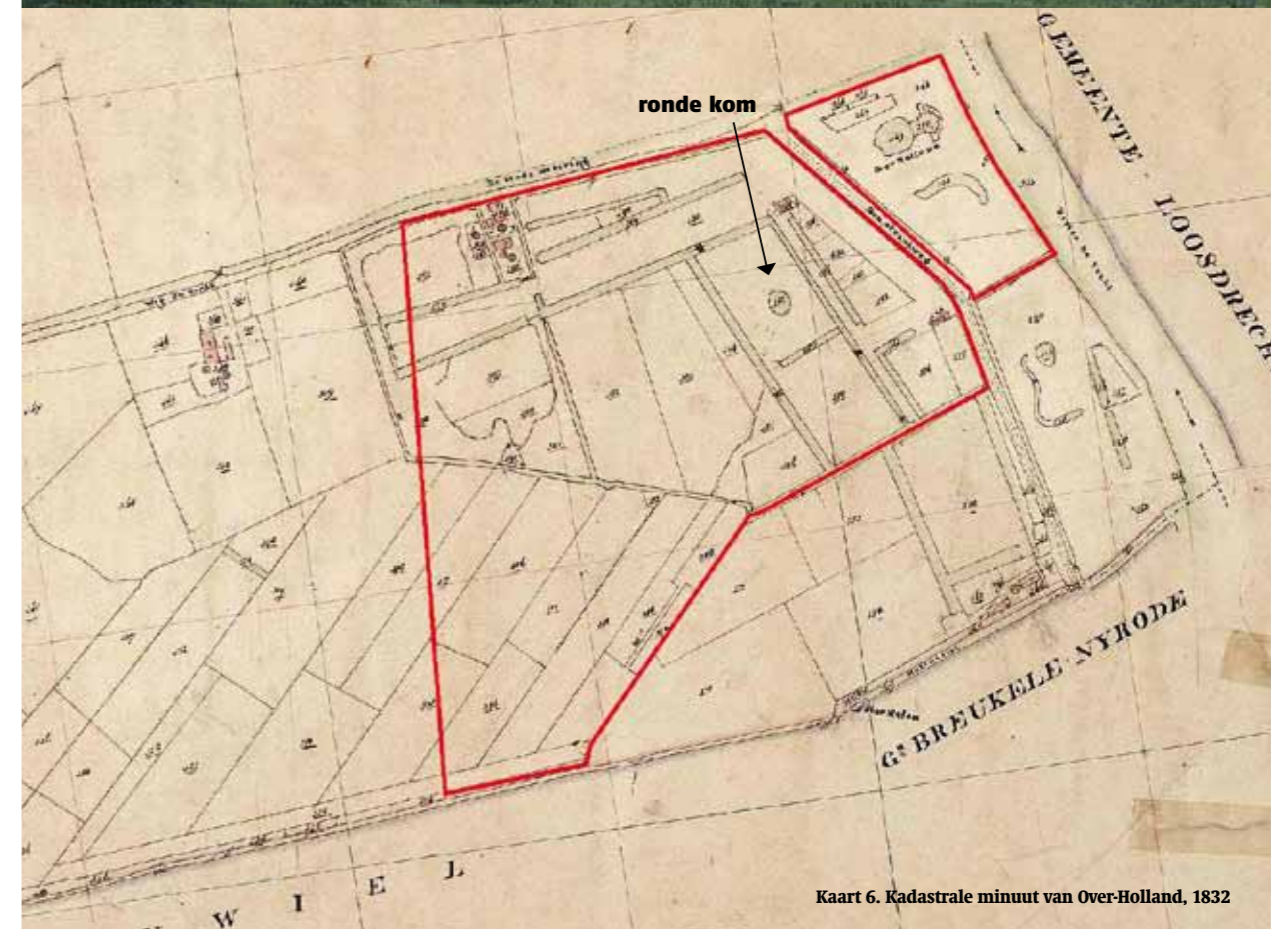
#### De oorspronkelijke aanleg

Amsterdamse kooplieden en regenten belegden in de 17de (Gouden Eeuw) en 18de eeuw hun geld in landerijen langs de Vecht. Ze stichtten er buitenplaatsen als zomerverblijf. Vanaf 1626 was de hele Vechtstreek per trekschuit bereikbaar vanaf Amsterdam en Utrecht. Aan het einde van de 18de eeuw lagen er zeker honderd buitenplaatsen, van verschillende grootte, langs de Vecht. Nu zijn er nog circa veertig over, waaronder Over-Holland.

De buitenplaats Over-Holland werd in 1676 gesticht. De oorspronkelijke aanleg vond plaats in de formele stijl, goed te zien op de 'Nieuwe Kaert van Loenen' uit 1726 (zie kaart 5). De formele, symmetrische tuinaanleg beperkte zich grotendeels tot de oeverwal (vak 1, 2, 3 en 4). De overige percelen zijn als weiland gekarteerd. Het verbindend element tussen huispark en overpark vormt sinds deze tijd de met laanbomen beplante zichtas in het overpark gericht op het hart van het huis. De nutstuinen lagen vanaf de eerste aanleg in de zuidzijde van het overpark, maar strekten zich tot ver in de 19de eeuw veel verder naar het noorden uit. In de noordwesthoek van het overpark zijn twee gebouwen zichtbaar, een boerderij met stal. Op deze gedetailleerde kaart is ook het eigendom aangegeven. Deze kaart is dus niet alleen topografisch maar ook prekadastraal. Het eigendom liep een stuk verder naar het westen door dan tegenwoordig.

<sup>2</sup> Geeft de hoeveelheid ionen in het water aan.

<sup>3</sup> Blijdenstijn, 2007.

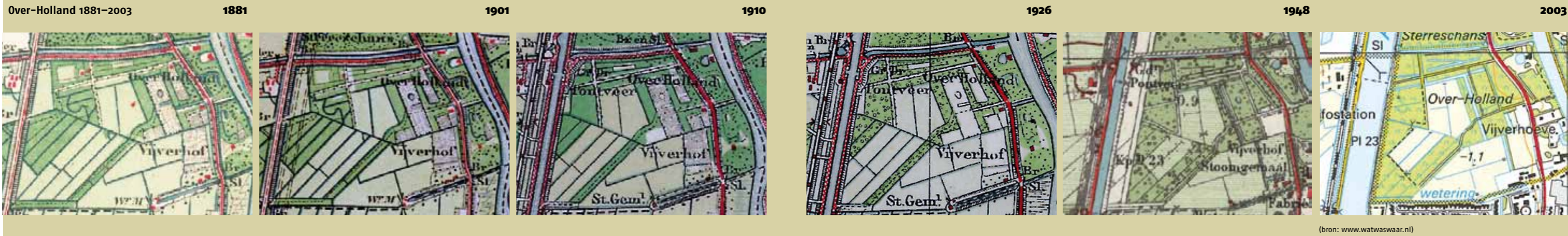


**Verlandschappelijking in de tweede helft van de 18<sup>de</sup> eeuw**

Nadat de buitenplaats van eigenaar wisselt, in 1755, wordt het landhuis uitgebreid (aan de westkant) en de formele tuin rondom het huis (huispark) omgevormd naar een tuin in de landschapstijl. Dit was een van de eerste tuinen van de Vechtstreek die in deze stijl werd aangelegd. Uit 1793 stamt een prent van Hermanus Numan (afb. 1). Duidelijk zichtbaar is de landschappelijke aanleg. Bij de prent staat geschreven dat de eigenaar (Willem Straalman): 'zeer veel aangewend heeft om alles wat stijf en onbevallig voor het oog was, te veranderen in slingerende wandelingen en heuvelachtige gronden, vergeseld en doorsneden met verfrissende Beeken, en ruime Waterkommen, welke door de rivier de Vecht haaren toevoer verkrijgen, als mede zeer

lommerrige Rustplaatsen en Prieëlen, vervallen Gebouwen en verdere afwisselingen die alle medewerken om dit buitenverblijf aangenaam te maaken'.  
 Voor een verdere beschrijving van het huispark (niet in beheer bij Het Utrechts Landschap), zie Bijlage 1.  
 In de periode Straalman (1755–1799) werd de aanleg van het overpark uitgebreid en verlandschappelijkt. De formele hoofdstructuur, zoals de hoofdzichtas en de rechte watergangen, bleef behouden en werd in de vorm van rechte lanen ook uitgebreid. Een groot deel van de overplaats bestaat uit grasland, wel is het areaal bos (in welke vorm dan ook) toegenomen. Het overpark had zowel

tabel 5. Ontwikkeling  
Over-Holland 1881-2003



(bron: www.watwaswaar.nl)



Kaart 7.  
Veldminuut  
uit 1849  
voor de TMK.  
Tekenaar:  
L.J.S. von  
Mutz  
(bron: www.watwaswaar.nl)

een utilitair als een recreatief karakter. De bosschages en waterlopen werden aangeslagen als bos en water ter vermaak. Een opvallend element is de ronde kom in een pleziertuin tot vermaak (zie kaart 6 en 7). Het open karakter van dit perceel is verloren gegaan bij bebossing in de 20ste eeuw. In het westen is bij de verlandschappelijking een kronkelende waterloop aangelegd, ook nu nog aanwezig. In de centrale graslanden verschijnt een groepje bomen. Aan de noordwestzijde van het overpark, ten noorden van de zichttas, lag een boerderij met koetshuis, paardenstal, een schuur, drie hooibergen en een boomgaard. Deze boerderij diende ook als stoffage bij de landschappelijke aanleg. Een met eiken beplant slingerpad en de lanen boden en bieden uitzicht op het omringende agrarische landschap. Dit alles een uiting van de sterke idealisatie van het pastorale leven, kenmerkend voor deze periode (zie ook

Bijlage 2). Bij de nutstuinen in de zuidoosthoek verschenen in 18de eeuw een tuinmuur en houten schuurtje. De muur en een schuurtje zijn ook nu nog aanwezig. Daarnaast zijn hardstenen brokstukken gevonden van een bouwsel, waarschijnlijk een poort. Onduidelijk is waar dit puin precies vandaan komt. Op kaart 7 uit 1849 (veldminuut voor de TMK)<sup>5</sup> is de verlandschappelijking van Over-Holland uit de tweede helft van de 18de eeuw goed zichtbaar. In het westen is de spoorlijn Utrecht-Amsterdam al te zien.

**Ontwikkelingen na 1850**

De topografische kaarten in tabel 5 geven een goed beeld van de belangrijkste ontwikkelingen na 1850. De uitgaven lopen achter op de situatie in het veld. Het jaar van de verkenning of (gedeeltelijke) herziening is veel belangrijker. De belangrijkste ontwikkelingen zijn:

- *Het aanleggen van het Merwedekanaal.* In 1892 wordt het Merwedekanaal officieel in gebruik genomen. Dit kanaal verbond het oostelijke havengebied van Amsterdam met de Merwede bij Gorkum. Deels bestond het kanaal uit verbredingen en verdiepingen van bestaande waterwegen, maar tussen Utrecht en Amsterdam moest een nieuw kanaal gegraven worden. Op de topografische kaarten uitgegeven tussen 1881 en 1910 verschijnt dit kanaal (contour is zichtbaar op uitgave 1901). Een strook grond (grotendeels bebost) aan de oostzijde van Over-Holland moest voor dit kanaal worden afgestaan.
- *Het verbreden van het Merwedekanaal als onderdeel van het Amsterdam-Rijnkanaal.* In 1952 is het Merwedekanaal na verbreding onderdeel geworden van het Amsterdam-Rijnkanaal. Op de kaart uit 1948 zijn de werkzaamheden zichtbaar. Opnieuw verdwijnt een brede strook grond aan de oostzijde van Over-Holland.
- *Bosuitbreiding door Het Utrechts Landschap.* De nutstuinen in het westen worden in de eerste helft van de 20ste eeuw bebost. Het is niet duidelijk in hoeverre deze bebossing bewust is geweest. Mogelijk was de exploitatie van de tuinen te duur en/of was bosexploitatie rendabeler. De bebossing in het zuidoosten kan bedoeld zijn als afscheiding van het Amsterdam-Rijnkanaal. Deze bebossing bestond eerst uit grienden (tot in de jaren vijftig van de 20ste eeuw). De boomgaard in het noordoosten is in 1951 bebost met populier.
- *De nieuwbouw van Breukelen tot de zuidgrens van Over-Holland.* In de jaren zestig en zeventig van de 20ste eeuw breidt Breukelen uit tot de gemeentegrens. De zuidoosthoek van Over-Holland grenst nu aan stedelijke bebouwing.

Door de inkrimping van het oppervlak en bosuitbreiding is de verhouding tussen open en gesloten ruimte veranderd. Maar de hoofdstructuur van lanen en water is niet wezenlijk veranderd ten opzichte van de voorgaande periode.

Bijlage 3 is de beheerkaart van Het Utrechts Landschap uit 1930. Op deze kaart is de oppervlakte van Over-Holland groter dan tegenwoordig, een strook grond moest nog worden afgestaan voor de verbreding van het Amsterdam-Rijnkanaal. Leuke details zijn het 'rond bankje' en de vele toponiemen. Niet alle namen zijn goed verklaarbaar. Zo staat het 'Oude Bosch' op topografische kaarten tot en met 1926 als open ruimte aangegeven. Opvallend is 'de kromme laan of het slingerpad' dat op geen enkele topografische kaart zichtbaar is. Een ander opmerkelijk toponiem is 'Elba', een ruitvormig perceel dat is ingeklemd door paden. In het zuidwesten is een tuinhuisje zichtbaar. In deze omgeving zijn brokstukken van een bouwwerk gevonden, mogelijk van het tuinhuisje.

Wat opvalt, is het voorkomen van meerdere iepenlanen en de termen 'iep + hakhout' en 'eschhakhout + iep' en 'hakhout + iep + canada' (populier). Kennelijk was iep een (vrij) algemene soort op Over-Holland. Of hier ook sprake is van iepenhakhout blijkt niet uit de kaarten, maar is wel aannemelijk.<sup>6</sup> Essenhakhout was de meest algemene vorm van hakhout (geel op de beheerkaarten). Daarnaast staat op de kaarten geschreven dat een deel van de zuidelijke weilanden, zoals zichtbaar op de topografische kaart uit 1926, in gebruik was als griend (wilgenhakhout). Of eik ook in beheer is geweest als hakhout is onduidelijk, op de kaart

<sup>6</sup> Iepenhakhout op voedselrijke grond bestond, maar was waarschijnlijk niet algemeen vanwege de waarde van deze gronden voor landbouw (zie Buis, 1985).



wordt 'hakhout + eik' vermeld. Tot slot bestond een deel van de gemengde opstanden uit 'eik + paardekastanje'.

In de redengevende beschrijving van de Rijksdienst voor het Cultureel Erfgoed (RCE) wordt de historische tuin- en parkaanleg in cultuurhistorisch opzicht van algemeen belang genoemd:

- Vanwege de historische waarde als gaaf bewaarde historische tuin- en parkaanleg uit de 17de en 18de eeuw als uiting van een sociaaleconomische en recreatieve ontwikkeling en traditie uit de 17de en 18de eeuw, waarbij vermogende particulieren uit oogpunt van exploitatie en vermaak de gronden aan weerszijden van de Vecht tot buitenplaatsenlandschap hebben ontgonnen.
- Als gaaf voorbeeld van een 18de-eeuws huispark en overpark in vroege landschapsstijl met nog herkenbare onderdelen uit de formele stijl.
- Als gaaf voorbeeld van een overpark als uitdrukking van een 'ferme ornée'.
- Vanwege de zeldzaamheids- en schoonheidswaarde.
- Vanwege de tuinhistorische waarde.
- Vanwege de zeer hoge beeldbepalende en ensemblewaarden.

De schuur met moestuinmuur (zuidoosthoek overpark) is in cultuurhistorisch opzicht van algemeen belang:

- Vanwege de historische waarde voorbeeld van een nutstuinmuur en bedrijfsgebouw als uiting van een sociaaleconomische en recreatieve ontwikkeling en traditie uit de 17de en 18de eeuw, waarbij vermogende particulieren uit oogpunt van exploitatie en vermaak de gronden aan weerszijden van de Vecht tot buitenplaatsenlandschap hebben ontgonnen.
- Vanwege de gaafheid van de muur.
- Vanwege de beeldbepalende en ensemblewaarde.

## Vijverbos

Het occupatiepatroon langs de Oude Rijn is vergelijkbaar met de Vecht. Ook hier werden de hogere oeverwallen als eerste bewoond en bewerkt. De brede stroomruggen van de Oude Rijn waren onderdeel van de Romeinse Limes. De archeologische verwachtingswaarde (trekkan) van de stroomrug, met een groot deel van Vijverbos, is dan ook hoog (zie Bijlage 1).

Vanaf de middeleeuwen is er in en rond Vijverbos klei afgegraven voor de baksteen en dakpannenindustrie. De klei werd afgevoerd via brede vletsloten, ook vandaag de dag nog aanwezig. Deze industrie had een voorkeur voor een natuurlijk mengsel van klei en zand: zavel. Deze zavel is 'lichter' dan de zware klei van de komgronden en komt vooral op de oeverwallen voor. Door het afgraven van de oeverwallen is het maaiveld gelijk of zelfs lager komen te liggen dan de komgronden. De karakteristieke hoogteverschillen tussen oeverwal en komgronden zijn dus verdwenen. Daarmee veranderde ook het landgebruik: van tuinbouwgronden naar weilanden, maar vooral hakhout en grienden. Gebruik wat normaal gesproken

typerend was voor de slecht ontwaterde komgronden. Op de nettekening voor de eerste TMK uit 1849 is goed zichtbaar dat het landgebruik op en ten zuiden van Vijverbos grotendeels bestond uit bos (zie kaart 8). Op deze kaart zijn de waterpartijen van Het Karrespoor ook al zichtbaar. Deze putten zijn ontstaan door zandwinning na het aftichelen van klei. Dit zand werd mogelijk gebruikt voor de aanleg van de spoorlijn Utrecht-Woerden, waarvan de contour als een dunne rode lijn zichtbaar is op de kaart uit 1849.

Over de geschiedenis van Vijverbos is niet zoveel bekend. In de 19de eeuw hoorde Vijverbos bij huize Harmelen (een ridderhofstad) en was het in gebruik als lustoord en jachtbos. Uit die tijd stamt waarschijnlijk ook de landschappelijke aanleg van de vijver met eilanden en het parkbos. Bij de verkoop van Huis Harmelen in 1913 werd Vijverbos als aparte eenheid verkocht, waarna het huidige huis gebouwd is. Door verbeterde ontwatering werden de lagergelegen gronden weer geschikt voor landbouw. Tussen 1900 en 1950 is het landschap rondom Vijverbos ontbost, goed zichtbaar op kaart 9 en 10.

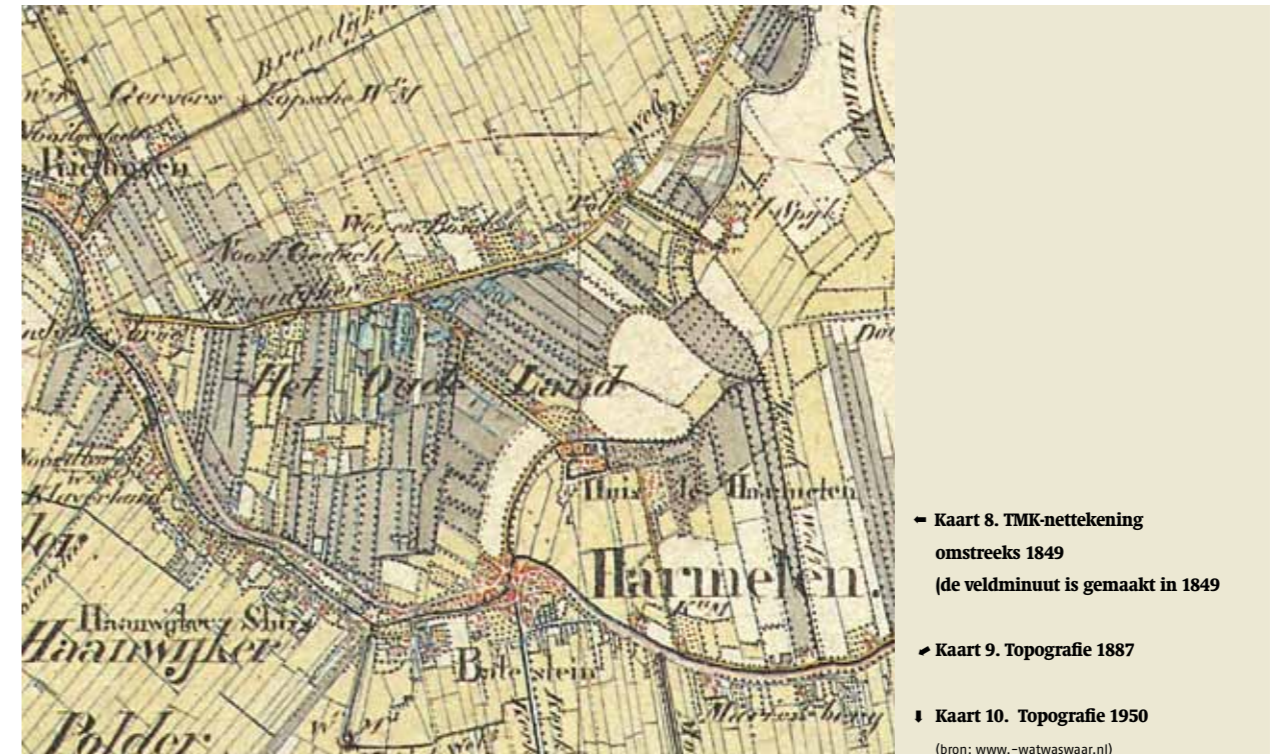
## Eendenkooi Kooilust

Eendenkooi Kooilust ligt in de komgronden van de Vecht. Tot de middeleeuwen lagen hier voedselrijke veenmoerassen. De archeologische trekkans is in deze komgebieden laag. Deze gronden werden pas in de middeleeuwen ontgonnen. Het afdammen van de Kromme Rijn, maakte een betere ontwatering mogelijk. De Maarssebroekse dijk vormde, waarschijnlijk in de 12de eeuw, de basis voor ontginningen. De eerste melding van de eendenkooi dateert uit 1778, waarschijnlijk is de eendenkooi kort hiervoor ontstaan. De kooi vormde onderdeel van een hofstede. Deze hofstede kreeg de naam Kooilust na het ontwikkelen van de eendenkooi.

Rust, noodzakelijk om schuwe eenden te kunnen vangen, werd gewaarborgd door drie zones. Rondom de eendenkooi

lag een rustzone in de vorm van een cirkel met een straal van 753m. Hier mochten geen geluiden gemaakt worden die de eenden zouden kunnen verstoren. Een tweede zone werd gevormd door het kooibos rond de plas en vangpijpen. Deze moest zo wind-, geluid- en gezichtdicht zijn als mogelijk. Het kooibos was alleen voor de kooiker toegankelijk. Tot slot waren de plas en vangpijpen afgeschermd met manshoge rietmatten. Waardoor er in het centrum van de kooi volledige rust heerste. Ten noorden van de kooi lagen weilanden, ten zuiden hooilanden. Deze hooilanden lagen, zoals gebruikelijk, het verst van de hofstede.

De kooi is begonnen met drie vangpijpen, maar rond 1832 was de kooi een volwaardige vierpijpskooi met gebogen pijpen die 50-60m lang waren (zie kaart 11).



← Kaart 8. TMK-nettekening omstreeks 1849 (de veldminuut is gemaakt in 1849)

→ Kaart 9. Topografie 1887

↓ Kaart 10. Topografie 1950 (bron: www.-watwaswaar.nl)



De toegang lag tot de jaren zeventig van de 20ste eeuw aan de oostkant – tot 1936 heeft hier een kooihuisje gestaan. In de jaren zeventig is de eendenkooi naar de huidige situatie veranderd (zie kaart 2).

## De Kievit

De komgronden van De Kievit zijn in noordelijke richting ontgonnen vanaf de Uithoef (kade). Op het terrein staat een gerestaureerd daggeldershuisje (foto 1), uit 1862. Op het eerste gezicht een eengezinswoning, maar hier leefden vier gezinnen. Daggelders werkten bij diverse boeren in de omgeving en werden per dag uitbetaald, al naargelang er werk op een boerderij was. In de winter was er vaak weinig werk, zodat daggelders onder armoedige omstandigheden leefden.

## 1.5 Ecologie

### Over-Holland

#### Flora

De centrale graslanden zijn sinds 1977 in eigen beheer. Er is geprobeerd de graslanden te verschromen, met als doel bloemrijke glanshaverhooilanden en kamgrasweides. Na het vrijkomen is in eerste instantie het volgende beheerschema aangehouden: percelen 1 en 4 werden twee keer per jaar gehooid, percelen 3 en 5 werden gehooid met nabeweidning, perceel 2 werd beweide. Sinds 1986 is het hele complex als weide in beheer genomen, door het voorkomen van de voor het vee giftige moeraspaardenstaart (lidrus). Het vee kan wel om lidrus heen grazen, maar in het hooi is het moeilijk te onderscheiden. Soms werd er



Foto 1. Daggeldershuisje op De Kievit Renk Ruiter, 2007



Kaart 11. De Eendenkooi Kooilust omstreeks 1849. nettekening TMK

in augustus nog gemaaid en afgevoerd, als het aandeel lidrus klein was. In 1986, 1990 en 1995 zijn de graslanden vegetatiekundig geïnventariseerd. In 1986 werden alle percelen gerekend tot het Zilverschoon-verbond (met invloeden van Glanshaver-verbond). In 1990 tot het Zilverschoon-verbond en Glanshaver-verbond met in twee percelen (2 en 4) een verschuiving richting kamgrasweide.<sup>7</sup> In 1995 werden alle percelen (negentien opnames) gerekend tot een overgang tussen de Associatie van Geknikte vossenstaart (subassociatie met veel lidrus) en de typische subassociatie van de kamgrasweide. Deze vegetatie ontstaat onder begrazing en hoge grondwaterstanden. Omdat alle percelen beweide worden, zijn de verschillen tussen de percelen langzaam minder geworden. De twee keer per jaar gemaaide percelen (1 en 4) waren in deze studie nog wel te onderscheiden van de rest. De graslandvegetatie herbergt soorten als ruw beemdgras, Engels raaigras, kruipende boterbloem, grote vossenstaart, madeliefje, pinksterbloem, gewone hoornbloem, lidrus, gestreepte witbol, beemdlangbloem, mannagrass, kamgras, reukgras en timotheegrass.

In 2004 zijn de slootvegetaties op meerdere locaties binnen Over-Holland geïnventariseerd. Tabel 6 geeft een overzicht van de aangetroffen plantensoorten die indicatief zijn voor een bepaalde waterkwaliteit. Soorten die geen indicatieve waarde hebben zijn niet in deze tabel opgenomen. De soortensamenstelling duidt over het algemeen op een lage waterkwaliteit.

Het opgaande loofbos op de stroomrug (vak 2 en 4) behoort tot het Essen-Iepenbos. De boomlaag bestaat uit (deels) monumentale zomereik, gewone es, beuk, vleugelnoot, monumentale witte paardenkastanje, gewone esdoorn, haagbeuk en gladde iep (= veldiep). De struiklaag bestaat onder meer uit eenstijlige meidoorn, hazelaar, wilde kardinaalsmuts, kruisbes en rode bes. In de kruidlaag nemen stikstofminnende planten een belangrijke plek in. Het gaat om soorten als fluitenkruid, zevenblad, look zonder look, brandnetel, gewone berenklaauw, hondsdrif en kleefkruid. Daarnaast komen groot heksenkruid, speenkruid, geel nagelkruid, klimopereprijs, robertskruid en klimop veel voor. In het voorjaar zijn speenkruid en fluitenkruid aspectbepalend. Klimop groeit hier hoog de bomen in, wat duidt op kalkrijke omstandigheden. Er is nog een klimmer aanwezig: hop. Bloedzuring, bosandoorn, bosaardbei (Rode Lijst: gevoelig) en penningkruid komen meer verspreid voor. Op nattere plekken is groot springzaad aanwezig. Het stinzenaspect van deze opstanden bestaat uit gewone sneeuwkllokjes en Italiaanse aronskelk. Gewone sneeuwkllokjes verwilderen zich over de hele buitenplaats. Het bos langs de Straatweg had een grote populatie sneeuwkllokjes, maar bij recente zaag- en vooral uitsleepwerkzaamheden, is een groot deel van de populatie verloren gegaan. In 1978 werden er ook dubbele (of gevulde) sneeuwkllokjes gevonden en wilde hyacint.<sup>8</sup> Deze hyacint werd veel uitgegraven en de laatste exemplaren zijn rond 1978 verplaatst naar de tuin bij het landhuis. In 1957 kwamen nog tientallen gele anemonen in het perceel langs de Straatweg voor. Op Sterrenschans komt (kwam) de grote

<sup>7</sup> Het beweide perceel, maar ook een perceel dat juist jaarlijks twee keer werd gemaaid.

<sup>8</sup> Het gaat hier niet om de zuivere wilde hyacint, die is in Nederland waarschijnlijk niet meer aanwezig. In Nederland is een vruchtbare hybridezwerf van de oorspronkelijke soorten (Spaanse en wilde hyacint) aanwezig: *Hyacinthoides x massartiana*.

Tabel 6. Waterkwaliteit indicerende planten op Over-Holland

Indicatie	Soort	Opnamenummer											
		264	265	266	267	268	269	270	271	272	273	274	
Hoog	Brede waterpest	cd											
	Haarfonteinkruid				r								
Midden	Zwanenbloem						o					a	la
	Holpijp						s						
	Kikkerbeet	o					o	f					o
	Pijlkruid		s				r					o	o
Laag	Grof hoornblad		d	f	f			d			f		
	Smalle waterpest	cd		cd			o	f			d	d	d
	Liesgras	lf	o		la	la	lf	lf				lf	lf
	Bultkroos			ld							cd		
	Bultkroos en Klein kroos	a	a	f	o	o	cd	a	a	a	a	f	f
	Dwergkroos	cd	cd	f	la	lf			d	cd	a	a	f
	Tenger fonteinkruid				r								o
	Veelwortelig kroos	a	a	o	lf	o	a	f		a	a	f	f
	Wortelloos kroos						la						
Verstoord	Draadwier		a	d			s						la

- Code Beschrijving**
- d *Dominant*, soort overheerst
  - cd *Codominant*, soort overheerst samen met andere soorten
  - a *Abundant*, soort is veel aanwezig, maar nooit (co)dominant
  - f *Frequent*, soort is vrij talrijk
  - o *Occasional*, soort is verspreid aanwezig
  - r *Rare*, soort is zeldzaam
  - s *Sporadic*, soort is zeer zeldzaam
  - l *Local*, soort komt alleen plaatselijk voor
- Combinaties met andere code is mogelijk.

Bron: Dienst Waterbeheer en Riolering, 2004





Tabel 7. Populatieontwikkeling blauwereigerkolonies Over-Holland en Sterrenschans 1954–1990. O: Over-Holland, S: Sterrenbos, T: totaal

	54	59	63	68	69	70	73	74	75	76	77	78	79	80	81	82	83	87	88	89	90
O	61	28	?	4	2-3	?	3	2	2	2	2	2	1	1	1	1	2	5	7	8	12
S	0	31	?	45	45	?	52	64	66	64	76	74	70	?	?	?	?	64	65	≥67	75
T	61	59	4	49	47-48	13	54	66	68	66	78	76	71	?	?	?	?	69	72	≥75	85

Foto 2. Kleinschalig beheerd essenhakhout op Over-Holland tijdens de winter. Paul Vesters, 2009

Foto 3. Kleinschalig beheerd essenhakhout in Vijverbos tijdens het voorjaar. Op de stoof op de voorgrond groeit onder andere recht palmpjesmos (Rode Lijst: kwetsbaar) en een zadelzwam. Markus Feijen, 2010

keverorchis voor, over het voorkomen van deze soort op Over-Holland is geen informatie beschikbaar.

Het Essen-Iepenbos ten oosten van de straatweg is veel rijker aan stinzenplanten en andere bijzondere soorten. In de boomlaag komt naast de hiervoor genoemde soorten ook Hollandse linde voor. De volgende stinzenplanten zijn aangetroffen: gewone en 'dubbele' sneeuwkllokjes, wilde hyacint, winterakoniet, bonte krokus, adderwortel, donkere ooievaarsbek, gevlekt longkruid, voorjaarshelmblom, bosanemoon en gele anemoon. Daarnaast komen maarts viooltje, lelietje-der-dalen, kruipend zenegroen, gewone vogelmelk en veel gulden boterbloem voor. De laatste (provinciale) inventarisatie stamt overigens uit 1994.

Het bos op de komgronden bestaat uit een afwisseling van essenhakhout en jonger opgaand loofbos van gewone es, zomereik, zwarte els en Canada populier. In het zuidwesten komt een spontaan bos tot ontwikkeling gedomineerd door zwarte els en gewone es. In de nattere delen zijn natte ruigtekruiden als gewone engelwortel en echte valeriana te vinden.

Ecologisch bijzonder waardevol is het essenhakhout (foto 2 en 3). Vooral de epifytische mosbegroeiing is vermaard. Het gaat om de Gemeenschap van Groot touwtjesmos (*Anomodonto-Isothecium*). Deze mosassociatie komt tot volle ontwikkeling in het essenhakhout. Dit komt door een combinatie van milieuomstandigheden. De luchtvochtigheid in het essenhakhout is hoog. Deze hoge luchtvochtigheid in de hakhoutpercelen wordt veroorzaakt door relatief hoge grondwaterstanden en het grote vochtvasthoudend vermogen van kleibodems onder een 's zomers gesloten bladerdak. De mossen zijn in staat de droogte veroorzaakt door een drastische verandering

in microklimaat na de hak een aantal jaren te overleven, waarna het bladerdak weer tot sluiting komt. Er is een grote verscheidenheid aan microhabitats door de grillige vorm van de stobbes en de aanwezigheid van levend, afstervend, dood en vermolmd hout. De stoven dienen wel minimaal 30cm hoog te zijn, anders domineren terreestische soorten. Es als substraat is van belang – na wilg zijn de meeste epifytische mossoorten gebonden aan deze soort. Tot slot voorkomt regelmatig kappen verzuring van de bast, omdat sappen (met opgeloste suikers) uit de bast op de schors terecht komen. In 1977 zijn er op zestien onderzochte essenstoven twintig epifytische en terreestische mossoorten (*Bryophyta*) gevonden. Twee Rode Lijst-soorten werden gevonden, te weten glad kringmos (bedreigd) en recht palmpjesmos (kwetsbaar). De mosflora duidde op een matig ontwikkelde vorm van bovengenoemde gemeenschap. In 2009 is een oriënterende inventarisatie uitgevoerd (Kerkhof, 2009). De volgende soorten zijn toen gevonden: gekromd dikkopmos, gewoon dikkopmos, spatelmos (een vrij zeldzame epifyt), gewoon zijdemoos, gesnaveld klauwtjesmos, recht palmpjesmos (zeldzame epifyt, kwetsbaar), bleek boomvorkje en groot platmos. De komende jaren wordt het onderzoek voortgezet.

De lanen bestaan uit beuk (hoofdlaan), zomereik, plataan en vleugelnoot. Wortelbroed van vleugelnoot geeft plaatselijk een ruig karakter aan het landgoed. Kleibossen kunnen bijzonder rijk zijn aan ectomycorrhiza, zo ook Over-Holland. Met name bermen herbergen zeldzame soorten. Een karakteristieke soort voor bermen van landgoedbossen op klei is de bedreigde prachtamaniet (*Amanita ceciliae*). De landgoederenzone langs de Vecht behoort tot de kerngebieden van deze soort. In elk geval in 1997 is deze soort op Over-Holland waargenomen. Ook veel vezelkopen zijn beperkt tot lanen op basenrijke

bodems. Een voorbeeld is de op Over-Holland voorkomende sterspoorvezelkop (kwetsbaar).

#### Fauna

Recente gegevens over de fauna van Over-Holland ontbreken. De grote structuurvariatie van het bos levert ongetwijfeld een gevarieerde broedvogelbevolking op. Hakhout biedt in verschillende stadia aan verschillende soortgroepen onderdak. Direct na de hak domineren soorten van laag struikgewas, bramen en ruigte (kleine karekiet, bosrietzanger, grasmus, putter, kneu, rietgors en zeer algemene soorten als roodborst, winterkoning en merel). In het tweede jaar verschijnen de struweelvogels (heggemus, zwartkop, matkop, tuinfluiter en fitis). Na sluiting van het kronendak verdwijnen de pioniersoorten geleidelijk, struikvogels nemen toe (spotvogel en braamsluiper). In het vierde jaar worden boomvogels steeds belangrijker en neemt de soortenrijkdom af (koolmees, pimpelmees, boomkruiper en vink). Niet alle bovengenoemde soorten komen op Over-Holland voor. Met name de soorten kenmerkend voor de fase direct na hak zijn afwezig. In het verleden kwamen bosrietzangers voor. Nachtegalen vinden een geschikte biotoop in het essenhakhout. Als langs de randen van de percelen dichte struwelen in stand worden gehouden kan de nachtegaal zich in het tweede jaar na hak alweer vestigen. In de jaren zeventig van de 20ste eeuw broedden tot vijf paartjes nachtegaal in het gebied.

Sinds de jaren vijftig van de 20ste eeuw is de omvang van de blauwereigerkolonies op Over-Holland en Sterrenschans bijgehouden. Al bij de aankoop in 1929 was er een kolonie op Over-Holland aanwezig. Helaas ontbreken gegevens sinds 1990. Tabel 7 geeft een overzicht van het wel en wee van de kolonie. Opvallend is de verplaatsing van de kolonie naar Sterrenschans aan het eind van de jaren vijftig, begin jaren

zestig en de grote dip in 1963 (streng winter) en 1970 (reden onbekend).

Vleermuizen zijn in 1990 geïnventariseerd. De vleermuis - bevolking bleek typisch voor oude waterrijke landgoederen. Er werd een groot aantal territoria afbakende dwerg - vleermuizen gevonden, kolonies rosse vleermuizen en watervleermuizen die het bos als verblijfplaats gebruikten en foerageerden boven oppervlaktewater en een klein aantal grootvleermuizen.

Essenhakhout is van groot belang voor amfibieën en reptielen, door:

- de aanwezigheid van schuilplaatsen en overwinteringsplaatsen in de vorm van essenstoven en takkenhopen;
- de aanwezigheid van voedsel en een hoge prooidichtheid. De bloemrijke ruigtevegetaties hebben grote aantrekkingskracht op insecten, voedsel voor amfibieën. Deze amfibieën op hun beurt staan op het menu van de ringslang;
- de aanwezigheid van broeihopen in de vorm van opgehoopt organisch materiaal in essenstoven;
- de aanwezigheid van voldoende geschikte zonplaatsen;
- de aanwezigheid van een vochtig microklimaat.

Het is onbekend welke amfibieën op Over-Holland voorkomen, alleen van de kleine watersalamander is een recente waarneming. Of ringslangen nog voorkomen is onbekend.

Tot slot, vermeldenswaardig is het recente voorkomen van boommarters op Sterrenschans. Boommarters waren daarvoor alleen bekend uit het Plassengebied.

## Vijverbos

### Flora

De graslandvegetatie in het zuidwestelijke deel van Vijverbos is in 1995 vegetatiekundig geïnventariseerd, twee jaar voordat het pachtvrij kwam. De vegetatie werd tot de volgende twee gemeenschappen gerekend:

- de typische vorm van de Associatie van Geknikte vossenstaart (Zilverschoon-verbond);
- een overgang tussen de lidrusrijke Associatie van Geknikte vossenstaart en de typische vorm van de kamgrasweide.

De Associatie van Geknikte vossenstaart is gebonden aan vrij voedselrijke gronden met wisselende grondwaterstanden. De fluctuatie in waterstanden is noodzakelijk voor deze vegetatie. De tweede associatie is een overgang tussen een vorm van de Associatie van Geknikte vossenstaart waar de grondwaterstand nooit ver onder het maaiveld zakt (niet veel dieper dan 30cm-mv) en kamgrasweide, afhankelijk van tamelijk intensieve begrazing.

Tegenwoordig bestaat het beheer uit jaarlijks maaien en afvoeren, waardoor soorten uit het Glanshaver-verbond bevoordeeld worden. De vegetatie bestaat uit algemene graslandsoorten.

Deze graslanden en de graslanden in de omgeving van Vijverbos zijn in het verleden botanisch veel rijker geweest. Nog in de jaren zeventig van de 20ste eeuw werd een geïsoleerd hoekje gevonden met Spaanse ruiter, kleine valeriaan, grote wederik, gewone brunel en ruw walstro. Al deze soorten komen voor in blauwgraslanden, Spaanse ruiter is kenmerkend. Dit hoekje bevond zich ergens op de overgang van de weilanden naar rietmoeras (ten westen van de Tiendweg). Waarschijnlijk op de overgang van afdeling 4a/b naar 4g. Een groot deel van deze graslanden is verdwenen onder een baggerdepot, tegenwoordig begroeid met spontaan wilgenbos. Dotterbloem kwam verspreid op de oevers van de plassen voor. Op een kade direct ten westen van de bezittingen van Het Utrechts Landschap stond in elk geval in 1994 nog veel blauwe zegge. Verspreid op de kades groeien onder andere heeblaadjes en veldlathyrus.

Hoe groot de potenties van deze graslanden zijn blijkt uit het natuurreservaat Bijleveld, een paar kilometer ten noordoosten van Het Karrespoor. Op vergelijkbare bodem heeft zich hier een zeer zeldzame plantengemeenschap ontwikkeld: de Associatie van Bonte paardenstaart en Moeraswespenorchis. De volgende soorten zijn bij de aanwijzing als beschermd natuurmonument genoemd: moeraswespenorchis, vleeskleurige orchis, bonte paardenstaart, kruipwilg, zeggroene zegge, smalbladige rolklaver, kleine leeuwentand (= thrincia), gevleugeld hertshooi, geelhartje en heeblaadjes. In 2003 is dit gebied door de Provincie Utrecht geïnventariseerd, met een indrukwekkende soortenlijst tot gevolg, onder andere blauwe zegge, dotterbloem, geelhartje, gewone agrimonie, goudhaver, groot streepzaad, grote keverorchis, grote ratelaar, heeblaadjes, kamgras, kleine leeuwentand, kruipwilg, moeraswespenorchis, morgenster, rietorchis,

valse voszegge, veenpluis en zeggroene rus. Bonte paardenstaart, zeggroene zegge en vleeskleurige orchis werden tijdens deze inventarisatie niet gevonden. Genoemde soorten zijn niet allemaal kenmerkend voor schrale hooilanden; een deel van het gebied bestaat uit een bloemrijk glanshaverhooiland.

Op het oppervlaktewater van de petgaten en de bosvijver, drijven waterplanten als kikkerbeet, gele plomp, witte waterlelie, grote kroosvaren en waarschijnlijk drijvend fonteinkruid. In de jaren zeventig van de 20ste eeuw kwam ook krabbenscheer nog voor. Deze soort is nu beperkt tot enkele sloten in de polder Breudijk. Ook watergentiaan en veenwortel en smalle waterpest waren (in elk geval) in het verleden aanwezig. In elk geval tot 1994 kwam een populatie groot blaasjeskruid voor. De meeste van deze soorten duiden op vrij voedselrijk, niet te zuur water. Op de overgang van het open water van de petgaten naar de kades (legakkers) komt een moerassige vegetatie voor met algemene soorten van het Riet- en Moerasspirea-verbond.

Ook het bos van Vijverbos bestaat uit een afwisseling van essen (iepen) hakhout en opgaand loofbos. Voor een deel bestaat het opgaand loofbos uit perceelscheidingen op kades. Deze stroken worden veelal gedomineerd door Canada populier en schietwilg. Rondom de bosvijver is een parkbos aangelegd, dat bestaat uit zomereik, beuk, (Hollandse?) linde, plataan, gewone esdoorn, witte paardenkastanje en gladde iep (= veldiep). De struiklaag bestaat uit soorten als: eenstijlige meidoorn, hazelaar, kardinaalsmuts, gewone vogelkers, Gelderse roos en rode kornoelje. Vegetatiekundig valt het bos binnen het Verbond van Els en Vogelkers (Alno-padion). Het gaat grotendeels om het Essen-Iepenbos, lokaal in de natste delen richting het vogelkers-essenbos. 'Boszegge (Rode Lijst: gevoelig) komt aspectbepalend voor langs de wandelpaden (foto 4) en meer verspreid ook door het bos. Ook andere kensorten van het Alno-padion zijn talrijk, zoals bosandoorn, reuzenzwenkgras en vooral groot heksenkruid' (mededeling Kerkhof, 2009). Daarnaast komen ook soorten als bosaardbei en hondstarwegras (Rode Lijst: gevoelig) voor en een aantal stinzenplanten: gewoon sneeuwkllokje, daslook, gewone vogelmelk, bosanemoon en voorjaarszonnebloem. In het verleden kwam de grote keverorchis (foto 5) verspreid over Vijverbos in grote aantallen voor. In 2009 is het voorkomen van deze soort opnieuw geïnventariseerd. De soort blijkt nog steeds algemeen voor te komen.

Voor het ecologische belang van essenhakhout wordt verwezen naar paragraaf 1.4. In 1996 is een algemene inventarisatie geweest. De waargenomen soorten staan in tabel 8.

Bij de aangetroffen soorten zaten weinig kenmerkende soorten van de Gemeenschap van Groot touwtjesmos. Alleen geplooid snavelmos is een differentiërende soort. Struikmos en gekroesde haarmuts zijn relatief zeldzame mossen. Struikmos heeft in Utrecht haar zwaartepunt in essenhakhout.

In 2009 is de mosflora opnieuw onderzocht nu met nadruk op



Foto 4. Boszegge langs wandelpad Vijverbos. Markus Feijen, 2010

Tabel 8. Aangetroffen mossen in Vijverbos, tijdens inventarisatie 1996

Wetenschappelijke naam	Nederlandse naam	Wetenschappelijke naam	Nederlandse naam
<i>Atrichum undulatum</i>	Groot rimpelmos	<i>Lophocolea heterophylla</i>	Gedrongen kantmos
<i>Aulacomnium palustre</i>	Roodviltmos	<i>Mnium hornum</i>	Gewoon sterrenmos
<i>Brachythecium rutabulum</i>	Gewoon dikkopmos	<i>Orthotrichum affine</i>	Gewone haarmuts
<i>Cirriphyllum piliferum</i>	Haarspitsmos	<i>Orthotrichum diaphanum</i>	Grijze haarmuts
<i>Dicranoweisia cirrata</i>	Gewoon sikkelsterretje	<i>Orthotrichum pulchellum</i>	Gekroesde haarmuts
<i>Eurrhynchium striatum</i>	Geplooid snavelmos	<i>Oxyrrhynchium hians</i>	Kleinsnavelmos
<i>Fissidens taxifolius</i>	Kleivedermos	<i>Plagiomnium undulatum</i>	Gerimpeld boogsterrenmos
<i>Hypnum cupressiforme</i>	Gesnaveld klauwtjesmos	<i>Thamnobryum alopecurum</i>	Struikmos
<i>Kindbergia praelonga</i>	Fijn laddermos	<i>Ulota bruchii</i>	Knotskroesmos
<i>Leptodictyum riparium</i>	Beekmos		

Bron: BLWG

Foto 5. Grote keverorchissen in essenhakhout Vijverbos. Markus Feijen, 2010



Tabel 9. Mosflora essenhakhout Vijverbos, 2009. VZ: vrij zeldzaam, Z: zeldzaam, KW: kwetsbaar, BE: bedreigd, RL: Rode Lijst

Wetenschappelijke naam	Nederlandse naam	Epifyt/Terrestisch	Z/RL
<i>Amblystegium serpens</i>	Gewoon pluisdraadmos	geen voorkeur	
<i>Atrichum undulatum</i>	Groot rimpelmos	vooral terrestisch	
<i>Aulacomnium androgynum</i>	Gewoon knopjesmos	epifyt	
<i>Brachythecium populeum</i>	Penseeldikkopmos	epifyt	
<i>Brachythecium rutabulum</i>	Gewoon dikkopmos	geen voorkeur	
<i>Brachythecium salebrosum</i>	Glad dikkopmos	epifyt	
<i>Bryum capillare</i>	Gedraaid knikmos	geen voorkeur	
<i>Cirriphyllum piliferum</i>	Haarspitsmos	terrestisch	
<i>Cryphaea heteromalla</i>	Vliermos	epifyt	VZ
<i>Eurhynchium striatum</i>	Geplooid snavelmos	terrestisch	
<i>Fissidens bryoides</i>	Gezoomd vedermos	terrestisch	
<i>Fissidens exilis</i>	Dwergvedermos	terrestisch	Z
<i>Fissidens incurvus</i>	Gekromd vedermos	terrestisch	VZ
<i>Fissidens taxifolius</i>	Kleivedermos	terrestisch	
<i>Grimmia pulvinata</i>	Gewoon muisjesmos	steen	
<i>Homalia trichomanoides</i>	Spatelmos	epifyt	VZ
<i>Homalothecium sericeum</i>	Gewoon zijdemo	geen voorkeur	
<i>Hypnum cupressiforme</i>	Gesnaveld klauwtjesmos	geen voorkeur	
<i>Isothecium alopecuroides</i>	Recht palmpjesmos	epifyt (foto 6)	Z/KW
<i>Isothecium myosuroides</i>	Knikkend palmpjesmos	epifyt	
<i>Kindbergia praelonga</i>	Fijn laddermos	geen voorkeur	
<i>Lophocolea bidentata</i>	Gewoon kantmos	geen voorkeur	
<i>Lophocolea heterophylla</i>	Gedrongen kantmos	epifyt	
<i>Metzgeria furcata</i>	Bleek boomvorkje	epifyt	
<i>Mnium hornum</i>	Gewoon sterrenmos	terrestisch	
<i>Neckera complanata</i>	Glad (of klein) kringmos	epifyt (foto 7)	Z/BE
<i>Orthotrichum tenellum</i>	Slanke haarmuts	epifyt	Z
<i>Oxyrrhynchium hians</i>	Kleisnavelmos	terrestisch	
<i>Plagiomnium undulatum</i>	Gerimpeld boogsterrenmos	terrestisch	
<i>Plagiothecium nemorale</i>	Groot platmos	geen voorkeur	
<i>Rhynchostegium confertum</i>	Boomsnavelmos	epifyt	
<i>Rhytidiadelphus squarrosus</i>	Gewoon haakmos	terrestisch	
<i>Thamnobryum alopecurum</i>	Struikmos	terrestisch	Z
<i>Thuidium tamariscinum</i>	Gewoon thujamos	terrestisch	
<i>Ulotia bruchii</i>	Knotskroesmos	epifyt	

Bron: Inventarisatiegegevens Dick Kerkhof (2009)



Foto 6. Recht palmpjesmos (Rode Lijst: kwetsbaar) op essenstoof. Markus Feijen, 2010

Foto 7. Glad kringmos (Rode Lijst: bedreigd) op essenstoof. Markus Feijen, 2010

de epifytische mosflora (Kerkhof, 2009). Deze blijkt goed ontwikkeld te zijn. In tabel 9 staan de (tot nu) gevonden soorten.

De volgende soorten zijn kenmerkend (volgens Westhoff, & den Held, 1969) voor de Gemeenschap van Groot touwtjesmos: penseeldikkopmos, struikmos, boomsnavelmos, geplooid snavelmos, gewoon zijdemo, gedrongen kantmos en glad kringmos. Penseeldikkopmos is een kensoort, de overige soorten zijn differentiërend. De naamgever van deze gemeenschap, groot touwtjesmos, ontbreekt.

#### Fauna

Recente gegevens over de fauna van Vijverbos ontbreken. Voor de meeste groepen geldt dat oudere gegevens anekdotisch zijn. De laatste broedvogelinventarisaties stammen uit eind jaren zeventig van de 20ste eeuw. Wat opvalt, is de aanwezigheid van soorten gebonden aan laag struikgewas en ruigte. Dit in tegenstelling tot Over-Holland waar de diversiteit van de vogelgroep veel lager is. Zo kwamen in Vijverbos kleine karekiet, bosrietzanger, snor (eenmaal 1969), grasmus, putter, kneu en rietgors voor. Veel van deze soorten broedden niet zozeer in pas afgezet hakhout, maar in rietveldjes en ruigte bij de petgaten. Ook de grote karekiet kwam in die tijd nog tot broeden. De volgende (tegenwoordig) Rode Lijst-soorten werden aangetroffen: zomertortel, koekoek, grote karekiet, snor, spotvogel, grauwe

vliegenvanger, matkop, kneu, huismus, ringmus en wiewaal. Overigens niet allemaal in hetzelfde jaar. Visdiefjes foerageerden vaak bij de petgaten, het is onduidelijk of er ook gebroed werd. De grote variatie in structuur en vegetatie maakt dit relatief kleine natuurgebied geschikt voor een grote variatie aan broedvogels.

In 1994 zijn de volgende libellen waargenomen: blauwe glazenmaker, bruine glazenmaker, gewone oeverlibel, grote roodoogjuffer, lantaarntje, paardebijter, smaragdlibel, steenrode heidelibel en variabele waterjuffer. Zeldzame soorten zijn in 1994 niet gevonden.

Algemene amfibieën komen ongetwijfeld voor in het waterrijke Vijverbos, maar alleen van de meerkikker en gewone pad is dit met zekerheid vastgesteld. Van de bruine kikker en kleine watersalamander mag verwacht worden dat ze voorkomen. De kamsalamander komt in de buurt van Haarzuilens geïsoleerd voor, aanwezigheid in Vijverbos is onwaarschijnlijk. De ringslang komt waarschijnlijk nog voor, in het vorige beheerplan wordt deze soort genoemd.

In 1990 zijn ook in Vijverbos de vleermuizen geïnventariseerd. De volgende soorten zijn gevonden: dwergvleermuis (foeragerend), ruige dwergvleermuis (territoria in bos), laatvlieger (foeragerend), watervleermuis (kolonie), franjestaart (foeragerend) en grootoorvleermuis (foeragerend, mogelijk een kolonie aanwezig). De aanwezigheid van water en oude loofbomen maakt Vijverbos, ondanks het geringe formaat, tot geschikt vleermuisgebied.

### Eendenkooi Kooilust

Van het park Boomstede (ten noorden van de eigenlijke eendenkooi) bestaan geen inventarisatiegegevens. De eendenkooi is in 1999 floristisch geïnventariseerd, bedoeld als opzet voor een monitoringsprogramma. De boomlaag van de kooi bestaat uit gewone es (dominant), zwarte els (subdominant), Canada populier, Spaanse aak, gewone en Noorse esdoorn, zomereik en sporadisch zoete kers. Omdat ruim vijftig jaar het beheer vooral 'uit met rust laten' bestond (wat bijzonder is!) is het aandeel dood hout hoog. In de struiklaag staan soorten als: eenstijlige meidoorn, hulst, wilde lijsterbes, sporkehout, inlandse vogelkers, hondroos, gewone vlier, meerdere wilgensoorten,<sup>9</sup> meerdere bramensoorten en hazelaar. De kruidlaag bestaat uit soorten als hoge cyperzegge, ijle zegge, elzenzegge (weinig), groot heksenkruid, brede stekelvaren, gewone hennepnetel, robertskruid, hondsdrif, groot springzaad en gele lis. Vegetatiekundig behoort dit bos tot het elzenzegge-elzenbroek.

<sup>9</sup> Schietwilg, geoorde wilg, boswilg, grauwe wilg en kraakwilg zijn gevonden.

<sup>10</sup> Zowel een gevlekte als ongevlekte variëteit, niet erkend in de 23ste druk van *Heukels' Flora van Nederland*.

In 1987 is de broedvogelbevolking geïnventariseerd. Deze bleek te bestaan uit algemene park- en bossoorten (zoals winterkoning, roodborst, fitis, koolmees).

### De Kievit

De flora en fauna van De Kievit zijn intensief en recent onderzocht. Alle gegevens zijn te vinden op [www.dekievit-harmelen.nl](http://www.dekievit-harmelen.nl). De educatieve tuin bij het daggeldershuisje blijft buiten beschouwing in dit beheerplan.

In 1992 is de fosfaatrijke bovenlaag van het graslandperceel ten zuiden van het daggeldershuisje (het Oude Hooiland) reliëfvolgend afgegraven. De vegetatie heeft zich sinds die tijd spectaculair ontwikkeld tot soortenrijke dotterbloemhooilanden in de laaggelegen terreindelen en glanshaverhooilanden in de wat hogere delen. De Glanshaver-associatie bestaat hier uit soorten als glanshaver, margriet, groot streepzaad, wilde peen, pastinaak en gele morgenster. Het Dotterbloem-verbond bestaat hier onder andere uit soorten als dotterbloem, gevleugeld hertshooi, echte koekoeksbloem, kale jonker, pinksterbloem, grote ratelaar, moeraswalstro en rietorchis in de gebruikelijke combinatie met soorten uit de natte strooiselruigtes. In 2001 is het terrein uitgebreid met twee plassen. Een eilandje en een schiereiland in de zuidelijke plas herbergen soorten uit het Dotterbloem-verbond, met invloeden van blauwgraslanden. Zo komen blauwe en blonde zegge voor.

Drie verschillende orchideeën zijn gevonden: de brede orchis (foto 8), rietorchis (foto 9)<sup>10</sup> en de moeraswespenorchis (foto 10).

Deze floristische soortenrijkdom is een duidelijke indicatie voor de botanische potenties rondom Harmelen. Vroeger hebben hier naar alle waarschijnlijkheid uitgestrekte blauwgraslanden gelegen.

In de aan het gebied grenzende sloten zijn enkele bijzondere, vaak kwelindicerende waterplanten gevonden. Het gaat om waterdriblad, brede waterpest, krabbenscheer en spits fonteinkruid. Op de oevers groeit wateraardbei.

In totaal zijn 103 verschillende soorten nachtvlinders gevonden en 20 verschillende dagvlinders. Van de nachtvlinders bestaat nog geen Rode Lijst, er zitten geen wettelijk beschermde soorten tussen. De dagvlinders behoren tot de algemene soorten van Nederland.

De volgende libellen en juffers zijn in 2004 gevonden: azuurwaterjuffer, breedscheenjuffer, oeverlibel, paardenbijter, pantsersjuffer, roodoogjuffer,



Foto 8. Brede orchis. Hans Hillewaert, 2008



Foto 9. Rietorchis. Hans Hillewaert, 2008



Foto 9. Moeraswespenorchis. Bernd Haynold, 2005

Tabel 10. Rode Lijst-paddenstoelen De Kievit. KW: kwetsbaar, BE: bedreigd, RL: Rode Lijst

Wetenschappelijke naam	Nederlandse naam	RL
<i>Boletus parasiticus</i>	Kostgangerboleet	KW
<i>Crepidotus applanatus</i>	Gestreept oorgangertje	BE
<i>Ganoderma lucidum</i>	Gesteelde lakzwam	KW
<i>Russula heterophylla</i>	Vorkplaatrussula	KW
<i>Schizophyllum commune</i>	Waaiertje	KW

steenrode heidelibel, viervlek en vuurjuffer.

De vogelbevolking bestaat grotendeels uit algemene soorten. Vier soorten van de Rode Lijst broeden mogelijk tot zeker in het gebied. Het gaat om de ringmus (zeker), matkop (waarschijnlijk), grauwe vliegenvanger (mogelijk) en spotvogel (mogelijk).

### 1.6 Recreatie

In drie gebieden zijn wandelroutes uitgezet, te weten Over-Holland, Vijverbos en een korte in De Kievit. Over-Holland is vrij toegankelijk over wegen en paden. In Vijverbos is het deelgebied Het Karrespoor niet toegankelijk. De Kievit is alleen toegankelijk over de wandelroute. Park Boomstede rondom de eendenkooi

van Eendenkooi Kooilust is vrij toegankelijk over wegen en paden. De eendenkooi zelf is niet toegankelijk. Voor Over-Holland, Vijverbos en park Boomstede geldt dat honden, mits aangelijnd zijn toegestaan. De Kievit is verboden voor honden. Op de Hollandse Kade (toegang tot De Kievit) zijn honden alleen aangelijnd toegestaan. Voor alle gebieden geldt dat buiten de openbare wegen (in Vijverbos) fietsers niet zijn toegestaan. Voor alle gebieden geldt dat ze een belangrijk lokaal recreatief uitloopgebied vormen in sterk verstedelijkt gebied. Over-Holland trekt ook niet-lokale bezoekers. Eendenkooi Kooilust is aan alle kanten omgeven door woonwijken of grootstedelijke infrastructuur en daarmee effectief zo geïsoleerd dat het fungeert als stadspark. Het rondje met de hond of gewoon een korte (avond)wandeling dan wel een rondje trimmen zijn de belangrijkste vormen

Tabel 11. Utrechtse natuurdoeltypen Vijverbos en De Kievit

Gebied	UNAT-code	Omschrijving	Oppervlakte in ha
Vijverbos	ri-3.02	Plas en geïsoleerde strang	3
	ri-3.03a	Rietland en ruigte, aquatisch	4
	ri-3.04	Nat schraalgrasland	1
	ri-3.10v	Bos van rivierklei, vochtig	12
De Kievit	ri-3.03n	Rietland en ruigte, nat	1
	ri-3.04	Nat schraalgrasland	4
	ri-3.10	Bosgemeenschap van rivierklei	1

Tabel 12. Utrechtse natuurdoeltypen ecologische verbindingzone Breudijk

Gebied	UNAT-code	Omschrijving	Oppervlakte in ha
Breudijk	ri-3.03a	Rietland en ruigte, aquatisch	4
	ri-3.04	Nat schraalgrasland	4
	ri-3.10v/d	Bos van rivierklei, vochtig/droog	9

Tabel 13. Utrechtse natuurdoeltypen Over-Holland en omgeving

Gebied	UNAT-code	Omschrijving	Oppervlakte in ha
Over-Holland e.o.	ri-3.03n	Rietland en ruigte, nat	3
	ri-3.04	Nat schraalgrasland	6
	ri-3.08	Hakhout en griend	6
	ri-3.10v/d	Bos van rivierklei, vochtig/droog	12
	ri-3.12d	Park-stinzenbos, droog	8

Tabel 14. Utrechtse natuurdoeltypen voor de graslanden ten zuiden van Over-Holland

Gebied	UNAT-code	Omschrijving	Oppervlakte in ha
Graslanden ten zuiden van	ri-3.03n	Rietland en ruigte, nat	3
	ri-3.04	Nat schraalgrasland	6
Over-Holland	ri-3.05v/d	Stroomdalgrasland, vochtig/droog	6
	ri-3.10v/d	Bos van rivierklei, vochtig/droog	12

Tabel 15. Aangevraagde subsidie programmabeheer

Gebied	Pakket	Oppervlakte in ha
Over-Holland	Bos met verhoogde natuurwaarde	12,39
	Hakhout en grienden	2,31
	Natuurlijke eenheid met begrazing	4,56
Vijverbos	Bos	6,64
	Hakhout en grienden	5,36
	Plas en ven	5,41
Eendenkooi Kooilust	Bos	5,48
	Plas en ven	1,59
De Kievit	Natuurlijke eenheid zonder begrazing	0,10

van recreatie in Over-Holland, Vijverbos en Eendenkooi Kooilust. De Kievit is het milieueducatiecentrum voor scholieren uit Harmelen en omstreken. Hier worden op kleine schaal ook feestjes georganiseerd (zoals familie- en kinderfeestjes).

### 1.7 Ruimtelijk beleid

Over-Holland en Vijverbos zijn in het streekplan opgenomen als landelijk gebied 3, wat een kleinschalige verweving van functies inhoudt. De Kievit is opgenomen als landelijk gebied 1, stedelijk uitloopgebied (voor de westelijke Vinex-wijken van Utrecht). Eendenkooi Kooilust ligt binnen de rode contour. Over-Holland valt binnen de ecologische hoofdstructuur (EHS) als bestaande natuur. De graslanden ten zuiden van Over-Holland tot de bebouwing van Breukelen vallen binnen de EHS als een-op-een te realiseren nieuwe natuur. Ook Vijverbos valt binnen de EHS als bestaande natuur. Een deel van polder Breudijk, tot de spoorbaan Utrecht-Woerden aansluitend ten noorden van Vijverbos is aangewezen als nieuwe natuur. Er is een ecologische verbinding gepland die Haarzuilens, Vijverbos en het natuurgebied ten zuiden van Harmelen (polder Bijleveld) verbindt. Uitgezonderd Eendenkooi Kooilust vallen de deelgebieden binnen het nationaal landschap Groene Hart.

Er is onderzoek gaande naar een gemeentelijke herindeling voor de regio tussen Utrecht en Amsterdam. Het onderzoek betreft de gemeenten Breukelen, Loenen, Abcoude, De Ronde Venen en Maarssen.

In tabel 11 staan de door de Provincie Utrecht in het Natuurgebiedsplan Zuidwest Utrecht (2004) aan het Vijverbos en De Kievit toegeschreven Utrechts Natuurdoeltypen (UNAT). Overigens is de oppervlakte bestaande natuur van de Kievit in werkelijkheid kleiner. Een deel van de zuidelijke percelen moet nog ontwikkeld worden. De Hollandse Kade bij De Kievit dient als ecologische verbindingzone.

Direct ten noorden van Vijverbos is voor de ecologische verbindingzone 'Breudijk' 17ha nieuwe natuur gepland (zie tabel 12).

In tabel 13 staan de natuurdoeltypen zoals vermeld in het Natuurgebiedsplan Vecht- en Plassengebied (Provincie Utrecht, 2002) voor Over-Holland gecombineerd met Sterrenschans en Vijverhoeve<sup>11</sup>. In tabel 14 staan de natuurdoeltypen voor de graslanden ten zuiden van Over-Holland.

Eendenkooi Kooilust wordt niet beschreven in een van de natuurgebiedsplannen.

### 1.8 Evaluatie beheer Over-Holland

Over-Holland is een afwisselend gebied met grote structuurvariatie tussen de bospercelen en een landschappelijk fraaie afwisseling tussen open en gesloten ruimtes. De vroeglandschappelijke aanleg van het park is niet wezenlijk veranderd, waardoor de cultuurhistorische waarde hoog is.

#### Bosbeheer

- Het essenhakhout is bijzonder waardevol. De kleinschalige handmatige manier van werken is zeldzaam geworden en geeft landschappelijk een fraai beeld. Gegeven een ideale omloop van zes jaar, wordt er nu wel te weinig gehakt om al het hakhout bij te kunnen houden. Een inhaalslag is daarom nodig, zodat hakhout daadwerkelijk hakhout blijft. De ecologische waarde van hakhout langer dan tien jaar niet gehakt neemt snel af. In hoofdstuk 3 zal verder op de omloop van hakhout worden ingegaan.
- Boswerkzaamheden zijn op verschillende manieren uitgevoerd:
  - Handmatig verwijderen van stammen uit bos, zoals dat heeft plaatsgevonden in vak 8. Bodemverstoring is tot een minimum beperkt gebleven.
  - Dunningen met zwaardere machines in vak 4. Sterkere bodemverstoring in de vorm van verslemping en diepe inrijsporen. Natte zavel-/kleigronden zijn gevoelig voor verslemping. Hiermee is een deel van de nog aanwezige stinzenflora verloren gegaan.
- De stinzenflora van het overpark is geleidelijk achteruitgegaan. Het beheer is al decennialang niet specifiek gericht op het in stand houden van de waardevolle stinzenflora. Enkele kritische soorten zijn verdwenen (bijv. gele anemoon) en andere soorten komen minder massaal voor (sneeuwkllokjes). Stinzenflora gedijt bij lichte vormen van bodemberoering.
- De keuze om weinig in te grijpen in vak 2 heeft geresulteerd in een prachtig en ecologisch waardevol bos.

#### Cultuurhistorie

- Ondanks dat de parkaanleg nog gaaf is, is het beeld niet overal buitenplaatswaardig. Dit komt onder andere door verruiging en houtige opslag langs lanen en sloten, aangezaagd dood hout en plaatselijk veel klein takkenmateriaal, een onbedoelde parkeerplaats en het uitvallen van laanbeplanting. Ook het aanbrengen van grind op de wandelpaden doet afbreuk aan de landschappelijke aanleg (leem is gebruikelijk). Daarnaast volgt het grind niet overal recht de lanen. Het rijden met zware machines heeft geresulteerd in vrij diep rijsporen. Wortelbroed van vleugelnoot geeft plaatselijk een ruig beeld.
- De entree van het overpark, inclusief het moestuinen-complex is verrommeld, herinrichting is gewenst.

<sup>11</sup> Let op: de oppervlakte beslaat een groter gebied dan Over-Holland alleen.

- Het bos langs de Straatweg is nu erg rommelig. Juist dit perceel ligt het dichtst bij het landhuis en bevatte vroeger de grootste concentratie stinzenplanten van het overpark.

#### Graslandbeheer en waterkwaliteit

Met het stoppen van het hooibeheer is hervestiging van typische soorten van de glanshaverhooilanden niet meer te verwachten. De vier percelen beginnen qua vegetatie meer en meer op elkaar te lijken, variatie verdwijnt langzaam. Het achterwege blijven van zeldzamere soorten kan deels te maken hebben met de geïsoleerde ligging van het gebied, maar:

- Door het voedselrijke karakter van het oppervlaktewater is de ontwikkeling van natte schraallanden niet mogelijk.
- De waterkwaliteit is ook na de hydrologische herinrichting slecht gebleven, waarschijnlijk door interne eutrofiëring. Toch komen verspreid enkele kwelindexerende soorten voor. Op het moment vinden grote schommelingen in de waterstand plaats. In de zomer kan het peil diep wegzakken, terwijl in de winter het peil hoog ligt. Deze grote schommelingen zijn een gevaar voor de vitaliteit van oude bomen. 's Zomers droogvallende watergangen zijn cultuurhistorisch ongewenst.

Van Over-Holland en Vijverbos ontbreken recente monitoringsgegevens, de laatste gegevens van veel soortgroepen stammen uit de jaren tachtig van de 20ste eeuw. Dat is jammer, omdat beide gebieden, ondanks het geringe oppervlak, ecologisch waardevol zijn. Het gebrek aan gegevens over de waterkwaliteit bemoeilijkt het maken van beheerkeuzes in beide gebieden.

#### Vijverbos

- Vijverbos is zeer gevarieerd in structuur en ook hier geldt dat het essenhakhout ecologisch zeer waardevol is. Een inhaalslag is ook hier gewenst, waarbij verder de kleinschaligheid van beheer behouden dient te blijven.
- Het bos herbergt een rijke flora. Vooral het voorkomen van de enorme populatie boszegge en de grote aantallen keverorchissen is opvallend. Het is van belang bosbeheer af te stemmen op deze soorten. Het gaat vooral om voldoende licht.
- De laatste graslandperceeltjes die zijn overgebleven in Het Karrespoor hebben een dermate botanische potentie dat afgraven van de (fosfaat)rijke bovengrond gewenst is. Met het huidige hooibeheer wordt onvoldoende verschaald. Daarnaast ligt de grondwaterstand net enkele decimeters te laag.
- Na afgraven dient meteen beheerd te worden. De oevers van de in 2004 gegraven poel zijn gevolgen met pitrus. Dit had deels voorkomen kunnen worden door vanaf het begin vroeg in het jaar te maaien.
- De waterkwaliteit lijkt een stuk beter dan op Over-Holland.

#### Eendenkooi Kooilust

- Ingrijpen in de bosstructuur van het park is nog nauwelijks nodig geweest vanwege de jonge leeftijd. Ingrijpen in de eendenkooi is zelfs ongewenst na vijftig jaar natuurlijke ontwikkeling.
- De bruggen zijn aan onderhoud toe.
- In 1999 is een monitoringsprogramma opgezet, waar na de eerste opzet om onbekende redenen niets meer mee gedaan is.

#### De Kievit

- De kwaliteit van het oppervlaktewater is niet bekend. Een kort onderzoek naar de kwaliteit van de verschillende plassen is gewenst. Dit omdat er een zeldzame vegetatie voorkomt op de oever (schiereiland en eiland) van de natuurplas en soms water wordt ingelaten uit de noordelijke plas (de bergingsplas). Deze laatste plas, waarin veel bagger is terechtgekomen tijdens de aanleg, fungeert als regenwateropvang van het nieuwbouwwijkje en heeft dus waarschijnlijk een mindere kwaliteit. Daarnaast dient dit onderzoek naar waterkwaliteit om te kunnen bepalen of en wanneer de natuurplas gebaggerd moet worden.
- Delen van het Oude Hooiland en het schiereiland in de natuurplas ontwikkelen zich richting prachtige natte, schrale hooilanden. Deze ontwikkeling grijpt terug op de vroegere soortenrijkdom van het veenweidegebied.

## 2 Doelstellingen

Dit hoofdstuk beschrijft wat Het Utrechts Landschap voor ogen heeft met het beheer van het plangebied; maatregelen worden in het volgende hoofdstuk behandeld. De doelstelling van Het Utrechts Landschap voor de gebieden in hoofdlijnen:

- Behoud en herstel van kenmerkende diversiteit aan planten en dieren.
- In stand houden, herstellen en beleefbaar maken van de cultuurhistorische waardevolle structuur van het plangebied.
- Ruimte voor recreanten om op rustige wijze te genieten van natuur en cultuur.

### 2.1 Over-Holland

Het Utrechts Landschap heeft met het overpark van Over-Holland als doel:

- Versterken, behouden en beleefbaar maken van de historische parkaanleg van Over-Holland:
- \* Versterking van de formele structuur van paden, lanen en waterlopen en de daar overheen liggende vroeglandschappelijke structuur.
- \* Historische vormen van beheer zoals essenhakhout, zomerbeweiding en beheer van stinzenflora.
- Kleinschalig beheerd essenhakhout, met kenmerkende epifytische mosflora (de Gemeenschap van Groot touwtjesmos) en bijbehorende fauna (o.a. de ringslang en zangvogels).
- Een gevarieerd bos bestaande uit een 'opgeruimd' stinzenparkbos met een keur aan voorjaarsbloeiërs, monumentaal, verwilderd parkbos en gemengde vochtige loofbossen.
- Vochtige, bloemrijke kamgrasweides, afgewisseld met een bloemrijk glanshaverhooiland.
- Een voldoende hoge waterstand om de hoofdsloten gevuld te houden en het essenhakhout vochtig.

- Ruimte bieden aan recreanten om te genieten van rust, natuur en de rijke cultuurhistorie.

Dit overpark wordt gekenmerkt door een strak onderhouden hoofdstructuur van open lanen en water, met als parel de zichtlaan op het landhuis. Kenmerkend is het centrale open terrein omgeven door bossen, afgewisseld hoogopgaand en laag in de vorm van hakhout. Het overpark behoudt haar utilitaire karakter door de weilanden en het essenhakhout. Dit essenhakhout (foto 11) is van groot belang voor tal van tegenwoordig zeldzame mossen, maar ook een paradijsje voor zangvogels. Het kleinschalig beheer doet eer aan het historisch belang van het overpark. Net zoals de weilanden die worden begraaasd door lakenvelders. Een deel van het bos dicht bij het landhuis wordt gestuurd richting een stinzenparkbos. Dit bos, met een opgeruimd karakter, bestaat op termijn uit monumentale essen en eiken, met een indrukwekkende voorjaarsflora van gewone en 'dubbele' sneeuwkllokjes, wilde hyacint, winterakoniet, bonte krokus, adderwortel, donkere



Foto 11. Kleinschalig beheerd essenhakhout op Over-Holland. Paul Vesters, 2009



Foto 12. Bosanemoon en gele anemoon. Markus Feijen, 2007



ooievaarsbek, gevlekt longkruid, voorjaarshelmbloem, bosanemoon en gele anemoon (foto 12). Een heel ander beeld geeft het verwilderde parkbos. Dit parkbos vormt een contrast met het stinzenparkbos en het strak onderhouden Sterrenschans. Ook hier volop voorjaarsbloeiërs, maar dit monumentale eikenbos wordt gekenmerkt door veel groot dood hout. Spechten, holenbroeders, vleermuizen, saprofitische paddenstoelen en houtbewonende insecten vinden hier hun plek. Wel wordt ook hier de cultuurhistorische hoofdstructuur van het water in stand gehouden. Het overige bos varieert van elzenbroek tot een populierenopstand met een dichte struiklaag. Een groot deel behoort qua vegetatie tot het Essen-Iepenbos. De hydrologische maatregelen die zijn getroffen (zie par. 1.3) hebben Over-Holland grotendeels geïsoleerd van de (voedselrijke) omgeving. Door interne eutrofiëring is de waterkwaliteit echter verre van optimaal. Daarom wordt vooral op waterkwantiteit ingezet. Voor het beeld van de buitenplaats zijn gevulde sloten van groot belang. Ook het essenhakhout dient vochtig te blijven, anders verdwijnt de karakteristieke epifytische mosflora. Aan de andere kant wordt het wegdrücken van kwel zo veel mogelijk voorkomen (binnen de bovengenoemde randvoorwaarden, zie par. 3.2).

## 2.2 Vijverbos

De doelstelling voor Vijverbos is als volgt:

- *Kleinschalig beheerd essenhakhout, met kenmerkende epifytische mosflora (de Gemeenschap van Groot touwtjesmos) en bijbehorende fauna.*
- *Een gevarieerd bos, deels bestaande uit monumentaal stinzenparkbos, deels uit wilgenbos en uit Essen-Iepenbos.*
- *Goed ontwikkelde waterplantenvegetaties, behorende tot het Waterlelie- en Kikkerbeet-verbond, met bijbehorende fauna (amfibieën, ringslang en libellen).*
- *Oevers met rietvegetaties en natte strooiselruigtes, als schuil-, foerageer- en broedplek voor vele vogels en amfibieën.*
- *Bloemrijke graslandvegetaties bestaande uit glanshaverhooilanden met lokaal invloeden van natte schraallanden.*
- *Een hoogstamboomgaard met ruimte voor kenmerkende soorten als steenuil.*
- *Ruimte bieden aan recreanten om te genieten van de rust, natuur en cultuur.*

Ook dit essenhakhout wordt kleinschalig beheerd. Het essenhakhout van Vijverbos wordt gekenmerkt door een goed ontwikkelde epifytische mosflora, maar ook door grote aantallen keverorchissen. Het overige bos is gevarieerd. Deels bestaat het bijvoorbeeld uit een parkbos met veel stinzenplanten, deels uit spontaan bos van wilgen (op het baggerdepot). Een groot deel van het bos behoort vegetatiekundig tot het Essen-Iepenbos. Afhankelijk van diepte, golfslag en het al dan niet aanwezig zijn van een sapropeliumlaag (een dikke laag organische modder) bestaat de waterplantenvegetatie uit soorten van het Waterlelie- of Kikkerbeet-verbond. Het Kikkerbeet-verbond met haar twee associaties (de Krabbescheer-

associatie en de Associatie van Groot blaasjeskruid) gedijt vooral in water met weinig golfslag en een dikke sapropeliumlaag. Het Waterlelie-verbond kan beter tegen golfslag en komt vooral voor in water van 1m tot enkele meters diep. Van dit verbond komt vooral de algemene Associatie van Waterlelie en Gele plomp voor. In de vijver is dit terug te voeren op menselijke interventie. De oeverzone bestaat uit riet en natte strooiselruigtes (Associatie van Moerasspirea en Valeriaan). Zowel de watervegetatie als de oeverzone is van belang voor libellen, zoals de smaragdlibel, amfibieën (meerkikker, kleine watersalamander; foto 13) en de ringslang. Rondom de poel ontstaat meer ruimte voor natte schraalgraslanden, met soorten uit het Dotterbloem-verbond en enkele schralere soorten als blauwe zegge. Hopelijk weet vanuit (maaisel van) 'Bijleveld' de moeraswespenorchis (foto 14) zich te vestigen.

## 2.3 Eendenkooi Kooilust

Doelstelling van Het Utrechts Landschap met Eendenkooi Kooilust:

- *Fungeren als stedelijk uitlooppark: natuur in de stad.*
- *Een geïsoleerde oude eendenkooi, waarin niet meer wordt ingegrepen als rustgebied in grootstedelijk gebied.*
- *Een parkachtig bos met een hoge soortenrijkdom aan inheemse struiken en bomen.*

Het park is vooral bedoeld als uitloopgebied voor de aangrenzende woonwijken, maar middenin ligt de oude niet langer functionerende eendenkooi. Deze is afgesloten en dient als rustgebied binnen een verder volledig verstedelijkt gebied. Het bos mag volledig haar gang gaan en wordt gedomineerd door es en zwarte els. Door de geïsoleerde ligging van het gebied en de veranderde waterhuishouding is de soortenrijkdom niet zeer groot. Wel is het bos rijk aan verschillende inheemse boomsoorten en struiken.

## 2.4 De Kievit

De doelstelling voor De Kievit:

- *Bloemrijke graslandvegetaties bestaande uit natte schraalgraslanden, dotterbloemhooilanden en glanshaverhooilanden deels omzoomd met houtwallen.*
- *Goed ontwikkelde waterplantenvegetaties, behorende tot het Waterlelie- en Kikkerbeet-verbond.*
- *Een hoogstamboomgaard.*

Ondanks de geringe oppervlakte herbergt dit gebied een waardevolle vegetatie. Door vershraling ontwikkelt een deel van de hooilanden zich richting natte schraallanden met elementen uit de blauwgraslanden (zoals blauwe en blonde zegge en wie weet Spaanse ruit). Drogere delen ontwikkelen zich richting bloemrijke glanshaverhooilanden met soorten als glanshaver, goudhaver, groot streepzaad en gewone margriet. De houtwallen, knotwilgen, het boomgaardje en de moerasbosjes zorgen voor een afwisselend landschap.



Foto 13. watersalamander. Ronald Jansen, Foto Natura



Foto 14. Moeraswespenorchis. Renk Ruiter, 2009

## 2.5 Externe wensen

- *Ecologische hoofdstructuur (EHS)*. Realisatie van de EHS zoals gepland rondom Over-Holland en De Kievit.
- *Ecologische hoofdstructuur (EHS) – ecologische verbindingzone (EVZ)*. Realisatie van ecologische verbinding tussen Haarzuilens, Vijverbos en polder Bijleveld.
- *Baggeren bergingsplas bij De Kievit*. Doordat bij de aanleg van de bergingsplas veel bagger uit de dorpsloten is binnengekomen zijn ondieptes en droogvallende platen ontstaan. De waterkwaliteit loopt hierdoor gevaar: het veen kan oxideren. De baggerlast (de financiering) ligt bij de gemeente Woerden (zoals bepaald in de overdrachtsakte). Spoedig uitbaggeren is noodzakelijk omdat van dit water gebruikgemaakt wordt om het gewenste peil in de natuurplas te handhaven.
- *Baggeren sloten bij De Kievit*. Bij het baggeren van de sloot langs de Hollandse Kade ten zuiden van het hooiland van De Kievit (gemeente-eigendom) is de vegetatie van krabbenscheer volledig verdwenen. Dit terwijl voor krabbenscheer door de Provincie Utrecht juist een soortbeschermingsplan is opgesteld. Het Utrechts Landschap wil dat bij baggerwerkzaamheden rekening gehouden wordt met de waardevolle slootvegetaties.

# 3 Inrichtings- en beheermaatregelen

## 3.1 Inrichtingsmaatregelen

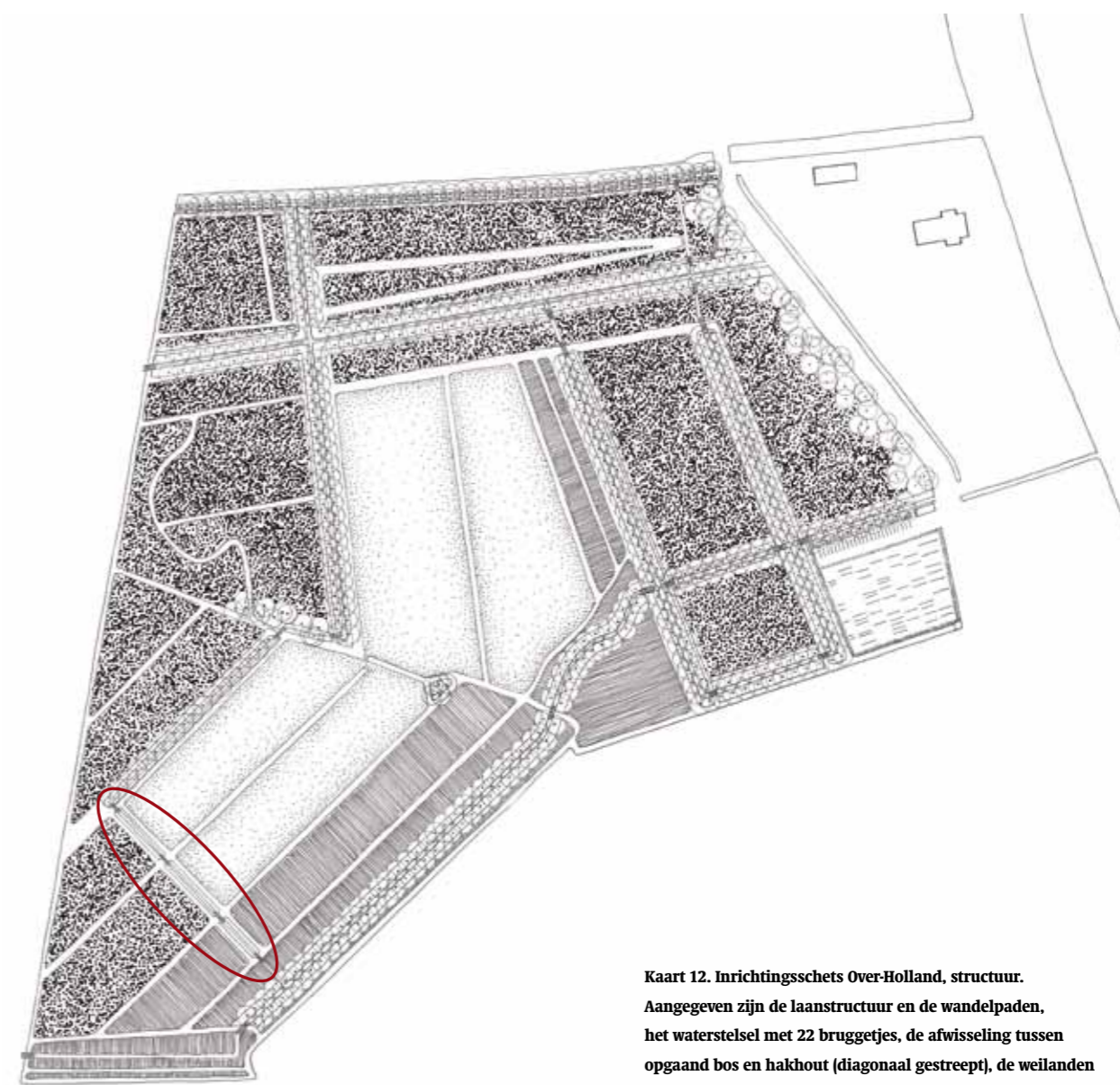
### Over-Holland

Michael van Gessel heeft in 2008 van Het Utrechts Landschap de opdracht gekregen een herinrichtingsvoorstel voor Over-Holland te tekenen (zie kaart 12).

De volgende projecten zijn mede gebaseerd op deze tekeningen. Nadruk ligt op herstel van de aanwezige cultuurhistorische structuur.

### Project herinrichting parkeerplaats

Op dit moment worden twee plekken als parkeerplaats gebruikt, de officiële met ruimte voor slechts enkele auto's en één in de berm langs de Rijksstraatweg (officieel niet toegestaan). Door het parkeren hier is een sluippadje in het bos naar de wandelroute ontstaan. Door het Project herinrichting parkeerplaats wordt de entree weer landgoedwaardig én de enige ingang vanaf de Rijksstraatweg. In het moestuinencomplex worden 20



**Kaart 12. Inrichtingsschets Over-Holland, structuur.**  
Aangegeven zijn de laanstructuur en de wandelpaden, het waterstelsel met 22 bruggetjes, de afwisseling tussen opgaand bos en hakhout (diagonaal gestreept), de weilanden en de moestuin met ten noorden de nieuwe parkeerplaats, rode ovaal te realiseren nieuwe bruggetjes. van Gessel, 2008

à 25 parkeerplekken gerealiseerd door een haag afgescheiden van de moestuinen. De verrommeling van de entree wordt tegengegaan door de houthakkers een fatsoenlijke plek te geven om te kunnen kloven, een nieuw fatsoenlijk kippenhok te bouwen en de beplanting van de oprit<sup>12</sup> te vervangen door een eikenlaan die aansluit op de bestaande laan meer naar het westen.<sup>13</sup> Daarnaast wordt onderzocht of het haalbaar is de eikenlanen rondom afdeling 5h te herstellen; herstel betekent openstelling. De sluiproute vanaf de illegale parkeerplek wordt afgesloten door een bescheiden afrastering en struiken in te planten. Daarnaast wordt verwezen naar de officiële entree.

#### Project opwaarderen hoofdzichtlaan

De beukenlaan met uitzicht op het landhuis krijgt haar oude allure terug door:

- De vleugelnoten in het verlengde van de beukenlaan te vervangen met beuk. De grond wordt iets opgehoogd om beter aan te sluiten op de rest van de zichtlaan. De sloot langs de straatweg wordt 'maanvormig' (een aha), zodat de zichtlaan niet gebruikt wordt als afsnijroute. Op dit stuk van de laan wordt geen grind aangebracht, maar een kortgrazige vegetatie in stand gehouden (door maaien en afvoeren). Daardoor is het duidelijk dat de wandelroute naar het zuiden afbuigt en niet rechtdoor gaat.
- De opslag van vleugelnoten aan weerszijden van het recent herstelde westelijke deel van de laan te verwijderen en de overgebleven eik(en) te rooien mits er geen zeldzame fauna in huist. De populierenstobben worden uitgefreesd. Het essenhakhout langs dit deel van de laan wordt weer in beheer genomen en waar nodig ingeboet.
- Het beheer aan te passen (zie par. 3.2).

#### Project versterken romantische kwaliteit

Er wordt onderzocht of er mogelijkheden bestaan om een paar zaken van vermaak aan te brengen. Dit om de romantische kwaliteit van het overpark te benadrukken. Gedacht kan worden aan een eenvoudig kunstwerk op het eilandje waar vroeger een rond bankje stond (afdeling 7i) of de bouw van een tuinhuisje op de oorspronkelijke locatie (vak 9).

#### Project uitzicht dijk

Het uitzicht op en vanaf de dijk van het Amsterdam-Rijnkanaal wil Het Utrechts Landschap graag fraaier door het verplaatsen van enkele borden en het verwijderen van enkele boompjes. Daarnaast wil het landschap graag informatie verstrekken aan de fietsers en wandelaars, bijvoorbeeld in de vorm van een rond plakkaat van staal met daarop Over-Holland.

#### Project beleefbaarheid water

Door enkele extra bruggetjes te realiseren wordt het water als een van de structuurdragers een stuk beleefbaarder. Het gaat om vier nieuwe bruggetjes en eventueel het vervangen dan wel herstellen van oude houten bruggetjes (zie kaart 12).

### Vijverbos

#### Project moeraswespenorchis

Ten noordoosten van Vijverbos ligt de botanische parel Bijleveld in beheer bij Staatsbosbeheer. De terreinomstandigheden van beide gebieden zijn vergelijkbaar: vochtige, kalkrijke bodem met zand beginnend op een diepte van circa 1m. In beide gebieden is sprake van wegzijging. Een deel van het object Bijleveld bestaat uit een schraallandvegetatie van moeraswespenorchis en bonte paardenstaart.<sup>14</sup> In Vijverbos, deelgebied Het Karrespoor, is in 2003 een poel gegraven met geleidelijke oevers. Er heeft tot nu toe geen ontwikkeling richting nat schraalland op deze oevers plaatsgevonden. Het beheer was hier ook niet op afgestemd. De oeverzone wordt nu uitgebreid, zodanig dat een vochtgradiënt ontstaat. Van tevoren wordt het gehalte aan voor planten beschikbaar fosfaat gemeten. Afgraven wordt hier op afgestemd. Na realisatie van de brede, geleidelijke oever wordt door maaien en afvoeren verschaald. De eerste jaren betekent dit dat de eerste maaibeurt al in april plaatsvindt om pitrus en boomopslag de baas te blijven. Maaisel uit Bijleveld wordt geïntroduceerd. Bij goede ontwikkeling is verdere uitbreiding van het oppervlak in de toekomst mogelijk.

#### Project bebossing paardenwei

De paardenwei wordt bebost. Soorten: gewone es (codominant), winterlinde (codominant), veldiep (een groep) en hazelaar (als struiklaag). De randen worden ingeplant met een soortenrijk struweel van voornamelijk besdragende struiken: meidoorn, sleedoorn, hondsroos, egelantier, zoete kers.

### Eendenkooi Kooilust

#### Project bruggen

De bruggen op Eendenkooi Kooilust worden vervangen.

#### Project eendenkooi

Onderzocht wordt of het mogelijk is om een deel van de eendenkooi (bijv. een vangpijp) te restaureren. Het Utrechts Landschap wil bij een eventuele restauratie en het beheer van de kooi graag de omwonenden actief betrekken.

### De Kievit

#### Project baggeren

De wateropvangplas tegen de woonwijk van Harmelen wordt op termijn gebaggerd. In deze plas ligt een dikke laag slib. Financiering wordt gedragen door de gemeente Woerden. Daarnaast worden de sloten langs de Hollandse Kade gebaggerd. Hierbij wordt rekening gehouden met bijzondere waterplanten.

### 3.2 Beheermaatregelen Over-Holland

Voor de beheerkaart zie Bijlage 4; voor de vak- en afdelingskaart zie Bijlage 5.

#### Onderhoud lanen en watergangen

Ten aanzien van de met beuken beplante zichtlaan (foto 15 en 16) op het landhuis:

- Houtige opslag en liggend dood hout worden periodiek verwijderd. Opslag eens per drie à vijf jaar, dood hout jaarlijks.
- De strook jonge es langs de weide wordt (laag)gedund zodat er uitzicht op de weide blijft, in plaats van een groene muur direct achter de beukenlaan.
- Blad wordt niet alleen van de laan geblazen, maar ook tussen de bomen weggeblazen. Dit om de groeiplaats voor kleibospaddenstoelen geschikt te houden.
- Dat deel van de laan dat niet uit grind bestaat, maar uit gras wordt een à twee maal per jaar gemaaid en afgevoerd.
- Het essenhakhout langs het recent herstelde westelijke deel van de laan blijft in beheer als hakhout (zie onder 'Bosbeheer' hierna).

<sup>14</sup> De associatie is nagenoeg beperkt tot tichelgaten.

Ten aanzien van de met grind verharde wandelroute:

- Het grind wordt waar nodig rechtgetrokken, zodat een strak beeld ontstaat.
- Blad wordt in het najaar weggeblazen.
- Periodiek wordt houtige opslag uit de lanen verwijderd (foto 17). Naast de beukenlaan heeft de nieuw aan te planten eikenlaan prioriteit.
- In de toekomst wordt het grind niet vernieuwd, maar als onderlaag voor een andere vorm van verharding gebruikt.

Overig:

- Wortelbroed van de vleugelnoten, in laantje ten oosten van vak 1 wordt periodiek afgezet.

Het beheer van de watergangen is als volgt:

- Een deel van de sloten wordt periodiek geschoond. Het gaat om de sloten langs en tussen de weilanden en de sloot aan de oostzijde van vak 5.
- Takkenmateriaal wordt jaarlijks uit de sloten langs de wandelroute verwijderd.
- Wanneer het waterpeil in periodes van droogte te ver wegzakt, wordt Vechtwater het gebied ingelaten. Dit water wordt door een helofytenfilter van riet gezuiverd. Het peilbeheer volgt het natuurlijke regime: 's winters hoger, in de zomer lager. Het winterpeil is 1,35m boven NAP, in de zomer mag het water enkele decimeters zakken (sloten dienen wel water te voeren). Er worden enkele peilbuizen geplaatst om meer grip op de hydrologie te krijgen (bijv. om de ondergrens te kunnen bepalen wanneer Vechtwater wordt ingelaten). Sloten met een kwelindicerende vegetatie worden waar mogelijk geïsoleerd en voorzien van natuurvriendelijke oevers.



Foto 14. Zichtlaan vanaf het huis. Het begin van de laan bestaat uit vleugelnoot met veel wortelbroed Paul Vesters, 2008

<sup>12</sup> Deze beplanting bestaat uit een plataan, vleugelnoot met veel wortelbroed, twee taxusstruiken en jonge essen.

<sup>13</sup> De hakkers van het essenhakhout, kloven het hout op dit moment op de parkeerplaats. Het kippenhok ligt naast het moestuinencomplex en oogt rommelig.



### Bosbeheer

Het beheer van het essenhakhout (afdelingen 5a, 5i, 9b, 7f, 7b, 7a, 1h1, 1h2, 1e, 1d en 1c; foto 18) is als volgt:

- Het hakhout heeft een omloop van zeven jaar. Alles wordt afgezet, dus ook natuurlijke verjonging en struiken. Een enkele overstaander kan worden gespaard.
- De stoven worden minimaal 30cm boven de grond afgezet, anders overheersen terrestrische mossen. In de meeste gevallen zijn de oude stoven veel hoger en spreekt het afzetten voor zich. In het verleden lager afgezette, jongere stoven worden alsnog hoger (boven de 50cm) afgezet.
- Waar nodig wordt ingeboet of gebruikgemaakt van natuurlijke verjonging. Zeer lokaal kan inboeten gebeuren met iep, maar es dient de hoofdboomsoort te zijn. Aan es zijn de meeste mossen gebonden.
- Overheersing door andere soorten dan es (o.a. vleugelnoot, esdoorn, sleedoorn, meidoorn en zwarte els) wordt voorkomen. Dit betekent dat in beginsel alle struiken in een perceel worden gehakt. Het voorkomen van een enkele struik of overstaander is geen probleem, maar de concurrentiepositie van de essenstoven mag niet verzwakken.
- Langs de perceelsranden is in veel gevallen een struweel/windsingel wel gewenst. Niet alleen voor bijvoorbeeld vlinders en vogels, maar ook om de luchtvochtigheid in het hakhoutperceel hoog genoeg te houden.
- Takkenmateriaal wordt zo veel mogelijk afgevoerd en zo min mogelijk in rillen geplaatst. Bij zaagwerkzaamheden in eigen beheer wordt sowieso alles afgevoerd. Dit heeft twee redenen:
  - Takkenrillen veroorzaken vaak verruiging door brandnetel en dergelijke.
  - Algemene mossen, zoals gewoon dikkopmos, fijn laddermos en gesnaveld klauwtjesmos kunnen zeer

abundant worden op het verterende hout en vervolgens de essenstobben vanaf de bodem koloniseren. Hierdoor worden obligate epifyten weggeconcurrerd.

Het parkbos langs de Straatweg (vak 4) wordt als volgt beheerd:

- Door dunningen wordt gewerkt naar een monumentaal bos van voornamelijk soorten met basisch strooisel en een enkele eik. Een deel van dit perceel is recent gedund, vooral langs de weg is een (laag) dunning nodig.
- Hout wordt uitgelierd, in deze natte opstand worden geen zware machines ingezet.
- Takkenmateriaal wordt versnipperd en afgevoerd, aangezaagd dood hout verwijderd. Dood hout van grotere omvang mag blijven liggen, mits niet aangezaagd.
- Een deel van de jonge opslag wordt verwijderd en het aandeel vleugelnoot laag gehouden.
- In grotere gaten kunnen winterlinde en hazelaar worden aangeplant om de stinzenflora te faciliteren.

Monumentaal parkbos:

- In het monumentale parkbos ten noorden van de beukenlaan (vak 2) wordt in principe niet ingegrepen. Dit bos is rijk aan dood hout en daaraan gekoppelde biodiversiteit. Wel wordt gefaseerd klimop, die monumentale eiken dreigt te verstikken, doorgezaagd. Ingrijpen gebeurt dus op het moment dat klimop de kroon inneemt. Door dit gefaseerd te doen verandert het bos niet in een afstervende bruine klimopzee.

De bosvijver:

- De bosvijver (in afdeling 5c) wordt vanaf de wandelroute zichtbaar gemaakt. Enkele essen aan de oostzijde worden geveld. De oostzijde wordt jaarlijks gemaaid en afgevoerd.

Overig bosbeheer:

- De laatste populieren (afdeling 1b) worden in stand gehouden. De structuur van deze opstand wordt verbeterd door groepjes winterlinde en hazelaar in te planten.
- Wortelbroed van vleugelnoot wordt uit dit perceel en het aangrenzende hakhoutperceeltje verwijderd.
- In de percelen gedomineerd door zwarte els in de zuidwesthoek van de buitenplaats wordt de komende beheerperiode in principe niet ingegrepen. Deze opstanden ontwikkelen zich natuurlijk.
- Voor het overige bos geldt dat door dunningen met toekomstbomen gewerkt wordt richting een parkachtig gemengd loofbos.
- Bij dunningen wordt bodemverstoring door zware machines voorkomen.
- De prachtframboos wordt bestreden. Van deze soort is bekend dat hij zich op landgoederen agressief kan verspreiden.

Graslandbeheer

- De graslanden worden beheerd als hooiweide. Hooien gebeurt tussen 15 mei en 15 juni al naargelang de ontwikkeling van de vegetatie. De nabeweidings gebeurt met lakenvelders, een aristocratisch koeienras.

### Vijverbos

Voor de beheerkaart zie Bijlage 6; voor de vak- en afdelingskaart zie Bijlage 7.

Bosbeheer

Het beheer van het essenhakhout is als volgt (zie ook onder 'Over-Holland' in deze paragraaf):

- Het hakhout heeft een omloop van vijf tot zeven jaar. Alles wordt afgezet, dus ook natuurlijke verjonging en struiken. Enkele opstanden met een zeer rijke ondergroei van keverorchis hebben een omloop van vijf jaar. De overige opstanden (het gros) hebben een omloop van zeven jaar.
- De stoven worden minimaal 30cm boven de grond afgezet, anders overheersen terrestrische mossen. In de meeste gevallen zijn de oude stoven veel hoger en spreekt de hoogte van het afzetten voor zich. In het verleden lager afgezette, jongere stoven worden alsnog hoger (boven de 50cm) afgezet.
- Waar nodig wordt ingeboet of gebruikgemaakt van natuurlijke verjonging.
- Overheersing door andere soorten dan es (o.a. esdoorn, sleedoorn, meidoorn en zwarte els) wordt voorkomen. Ook de prachtframboos wordt bestreden.
- Langs de perceelsranden is in veel gevallen een struweel/windsingel gewenst.
- Takkenmateriaal wordt zo veel mogelijk afgevoerd en zo min mogelijk in rillen gelegd.

Voor het overige bos geldt:

- Dunningen vinden plaats waar en wanneer nodig. De jongere essenplant in het noordoosten heeft prioriteit.
- Het wilgenbos op het baggerdepot ontwikkelt zich natuurlijk. Hier vindt geen beheer plaats.
- De boomgaard wordt jaarlijks gesnoeid. Het grasland onder de boomgaard wordt begraaasd met schapen.
- Blad op de wandelroute wordt weggeblazen. Ook uit de berm om kleibospaddenstoelen te faciliteren.

Graslandbeheer

Beheer van het grasland in het deelgebied Het Karrespoor is als volgt:

- Twee keer per jaar wordt er gemaaid en afgevoerd.
- Na uitbreiding van de poeloever wordt pitrus vroeg in het groeiseizoen gemaaid.

### Eendenkooi Kooilust

- Het bos van het park Boomstede wordt gedund indien noodzakelijk. Dunningen richten zich op een zo hoog mogelijke rijkdom van bomen en struiken.
- De wandelroute wordt in het najaar schoongebazen.

### De Kievit

Beheer is als volgt:

- De graslanden worden alle als hooiland beheerd. Tijdstip en frequentie van maaien hangt af van de vegetatieontwikkeling. Waar verdere verschralling gewenst is, wordt twee keer per jaar gemaaid en afgevoerd (juni en september). Goed ontwikkelde schralere vegetaties worden een keer per jaar gehooit (vanaf 15 augustus). Verspreid blijven stroken ongemaaid als biotoop voor insecten (in juni blijven orchideeën ongemaaid). Hooi dat niet van het terrein wordt afgevoerd, wordt verwerkt in rillen en hopen of verbrand.
- Poelen en sloten worden periodiek en gefaseerd geschoond (voor baggerwerkzaamheden, zie par. 3.1 onder 'Project baggeren'). Watercrassula wordt bestreden.
- De watervegetatie van de natuurplas wordt deels periodiek geschoond. Rietkragen worden waar nodig eens per twee à drie jaar in de winter gemaaid. Houtige opslag wordt uitgestoken.
- De fruitbomen in de boomgaard worden eens per twee jaar gesnoeid en jaarlijks met ruige stalmest bemest. Het grasland in de boomgaard wordt meerdere keren per jaar gemaaid.
- Knotbomen worden eens per (twee à) drie jaar geknot. Hakhout wordt ongeveer eens per zes jaar afgezet. Struweel incidenteler. Eventuele dunningen in de overige bosschages richten zich op het in stand houden van een struiklaag.
- Wandelpaden worden in stand gehouden door maaien en afvoeren van vegetatie op het pad zelf (waar nodig) en in de bermen.

### 3.3 Monitoring

Het Utrechts Landschap vindt het belangrijk te weten welke planten en dieren waar in haar natuurgebieden voorkomen. We willen namelijk gebiedseigen planten en dieren zo veel mogelijk de ruimte bieden. Onderzoek naar de ontwikkeling van populaties is een belangrijk middel om het gevoerde beheer te evalueren. Het bereiken van de doelstellingen zoals geformuleerd in hoofdstuk 2 wordt gemonitord aan de hand van de volgende indicatoren:

- Aanwezigheid van (programmabeheer)doelsoorten, Rode en Oranje Lijst-soorten.

Prioriteit op Over-Holland en Vijverbos hebben epifytische mossen en kleibospaddenstoelen.

Daarnaast wordt onderzocht:

- De potentie voor de ontwikkeling van nat schraalgrasland.
- De waterkwaliteit van de twee plassen op De Kievit.

## Gebruikte literatuur

- Berendsen, H.J.A. (1982). *De genese van het landschap in het zuiden van de provincie Utrecht. Een fysisch-geografische studie* (Utrechts Geografische Studies 25). Utrecht: Geografisch Instituut Rijksuniversiteit Utrecht.
- Berendsen, H.J.A. (1996). *De vorming van het land. Inleiding in de geologie en de geomorfologie* (serie Fysische geografie van Nederland). Assen: Van Gorcum.
- Blijdenstijn, R. (2007). *Tastbare tijd. Cultuurhistorische atlas van de Provincie Utrecht*. Utrecht: Provincie Utrecht.
- Broks, K., et al. (2008). *Waterbeheerplan Amstel, Gooi en Vecht 2010–2015. Europese Kaderrichtlijn Water*. Amsterdam: Waterschap AGV.
- Buis, J. (1985). *Historia Forestis: Nederlandse bosgeschiedenis*. Utrecht: HES Uitgevers.
- Geerdes, B., Bijtel, H.J.V. van den, & Jong, T.H. de (2001). *Essenhakhout in het Kromme Rijngebied. Actieplan voor behoud van een uniek bostype*. Bunnik: Stuurgroep Kromme Rijnlandschap.
- Groot, L. (1995). *Een vegetatiekundige en floristische verkenning van de graslanden van Stichting Het Utrechts Landschap*. De Bilt: Stichting Het Utrechts Landschap.
- Hommel, P., et al. (2007). *Terug naar het lindenwoud. Strooiselkwaliteit als basis voor ecologisch bosbeheer*. Utrecht: KNNV Uitgeverij.
- Kalkhoven, J.T.R., & Opdam, P.F.M. (1984). Vogelgemeenschappen en vegetatie in essenhakhout. *De Levende Natuur* 87, 3-9.
- Kerkhof, D. (2009). *Inventarisatiegegevens mossen Vijverbos 2009*.
- Klinge, L.A.S., Litjens, G.J.J.M., & Scherrenberg, P.P.M. (1986). *Beheerplan voor het landgoed Vijverbos gelegen in de gemeente Harmelen voor de periode 1986–1996*. De Bilt: Stichting Het Utrechts Landschap.
- Klinge, L.A.S., Litjens, G.J.J.M., & Swart, B.F.M. (1987). *Beheerplan voor het landgoed Over-Holland gelegen in de gemeente Loenen voor de periode 1987–1997*. De Bilt: Stichting Het Utrechts Landschap.
- Oijen, D.C.C. van, et al. (2005). Tree species composition in ancient forests affects in forest understorey species distribution through humus interaction. *Applied Vegetation Science* 8, 155-166.
- Pleune, J. (1997). *Het Karrespoor. Beheer- en inrichtingsvoorstel voor een deelgebied van het landgoed Vijverbos*. De Bilt: Stichting Landschapsbeheer Utrecht.
- Provincie Utrecht (2001). *Utrechtse Natuurdoeltypen*.
- Provincie Utrecht (2002). *Natuurgebiedsplan Vecht- en Plassengebied*.
- Provincie Utrecht (2003). *Atlas aardkundig waardevolle gebieden*. Utrecht: Dienst Ruimte en Groen, sector RER.
- Provincie Utrecht (2004). *Natuurgebiedsplan Zuidwest Utrecht*.
- Provincie Utrecht (2004). *Streekplan 2005–2015*.
- Weeda, E.J., Schaminée, J.H.J., & Duuren, L. van (2000). *Atlas van plantengemeenschappen in Nederland. Deel 1: Wateren, moerassen en natte heide*. Utrecht: KNNV Uitgeverij.
- Weeda, E.J., Schaminée, J.H.J., & Duuren, L. van (2002). *Atlas van plantengemeenschappen in Nederland. Deel 2: Graslanden, zomen en droge heiden*. Utrecht: KNNV Uitgeverij.
- Westhoff, V., & Held, A.J. den (1969). *Plantengemeenschappen in Nederland*. Zutphen: Thieme & Cie.

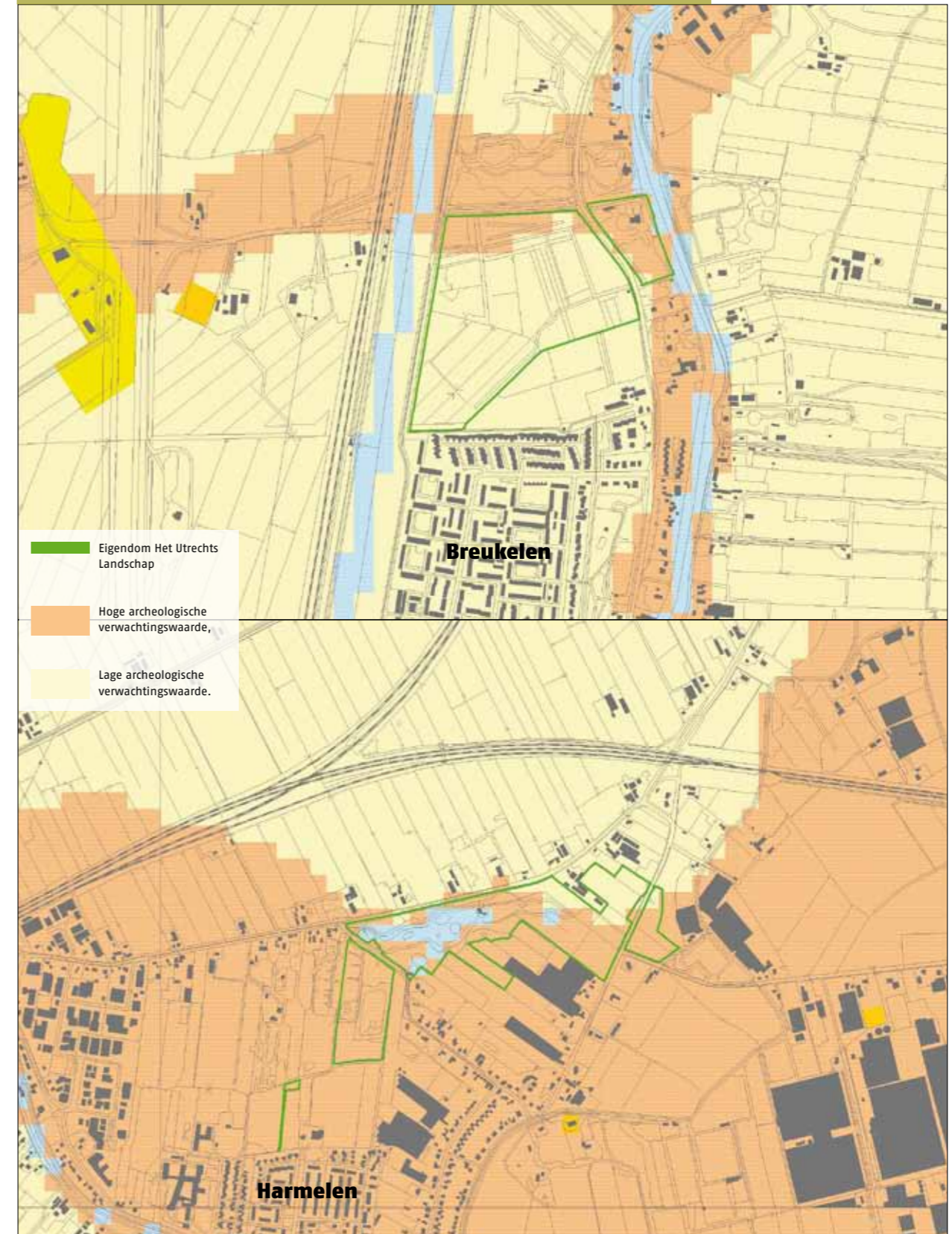
### Kaarten

- Gessel, M. van (2009). *Tekeningen Project Over-Holland*. Amsterdam: Michael van Gessel Landscapes.

### Websites

- [www.bodemdata.nl](http://www.bodemdata.nl)
- [www.hetutrechtsarchief.nl](http://www.hetutrechtsarchief.nl)

## bijlage 1 IKAW<sup>15</sup> Over-Holland en Vijverbos



<sup>15</sup> Indicatieve Kaart van Archeologische Waarden.

## bijlage 2 Redengevende beschrijving Over Holland

Gemeente: Loenen aan de Vecht, plaats Nieuwersluis, adres: Rijksstraatweg 14, oud monumentnummer 261100

Complex historische buitenplaats Over Holland  
**Omschrijving complex.** Aan de westoever van de rivier de Vecht tussen de Vecht en het Amsterdam Rijnkanaal gelegen complex bestaande uit de volgende onderdelen: **Hoofdgebouw landhuis Over-Holland (1); Historische tuin- en parkaanleg bestaande uit park om het hoofdgebouw landhuis Over Holland en overpark (2); oranjerie (3); chinese koepel (4); twee inrijhekken langs de rijksstraatweg (5); aanlegsteiger, terras en terrashek op kademuur achter het hoofdgebouw (6); terras en terrashek bij de koepel (7); schuur met moestuinmuur in het overpark (8).**

Het complex werd in 1707 door Matheus Chitty, koopman te Amsterdam, en eigenaar van 37 morgen land met een boerenhuis, genaamd Over Holland bij Nieuwersluis gesticht door op deze plaats een vierkant stenen huis te bouwen van vijf venstertraveeën breed en van twee bouwlagen op souterrain (dit laatste is enigszins twijfelachtig daar het vaststaat dat het huis later is opgevijseld om een onderhuis te creëren of om het bestaande te verhogen, onder meer vanwege de alsmaar overstromende Vecht) Dit geheel werd gedekt door een schilddak met zakgoten als een Amsterdams grachtenhuis. De voorzijde van het huis was naar de Vecht gericht. Aangenomen kan worden dat min of meer gelijktijdig met de bouw van het landhuis of kort hierna ook de oranjerie werd gebouwd. Een aanleg van het park en overpark werd gerealiseerd en aan de Vecht de koepel werd opgetrokken. Zij het toen nog een koepel bestaande uit twee verdiepingen. Huis en koepel staan afgebeeld in De Zegenpraalende Vecht door Stoopendaal uit 1719 en de aanleg is zichtbaar op de Nieuwe kaart van Loenen door C.C. van Bloemswaert uit 1726. Laatstgenoemde kaart geeft aan dat de huidige infrastructuur van rechte waterlopen van het huispark alsmede bijna de gehele indeling van de percelen van het overpark door een structuur van rechte waterlopen reeds toen al bestond. Ook de huidige rechte gezichtsbepalende lindenlaan, die het huispark naar de Rijksstraatweg afsluit en aan de zuidzijde van het huispark in een rechtlijn op de Vecht vertakt, bestond toen reeds. Bij de verlandschappelijking van het park in de tweede helft van de 18de eeuw is deze laan ter hoogte van

de vijverpartij aan de westzijde van het huis deels is gekapt. Ook de huidige verbinding tussen het vanouds door de Rijksstraatweg gescheiden huis- en overpark, door middel van een zichtas vormgeven als een driedubbele laan met twee rijen bomen was toen al aanwezig.

Het huis werd tussen 1732 en 1755, toen de buitenplaats in bezit was van de zijdehandelaar Jan van Mekerem en zijn echtgenote Margaretha Rutgers, aan weerszijden voorzien van een rechthoekige één-venstertravee diepe en twee venstertraveeën brede vleugel onder schilddak. Deze eigenaar liet twee toegangshekken met een zeer rijk gesmede kuif aan de Straatweg en voorts twee zeer rijk in smeedijzer uitgevoerd hekwerken langs de Vecht plaatsen. Eén hek op spiegelboogvormige grondslag staat op de hoofdas van het huis aan de Vecht en het andere hek langs het terras van de koepel, met in het laatstgenoemde hek in het hart hun beider initialen in spiegelbeeld. Mogelijkerwijs was hij ook degene die het huis van een souterrain voorzag danwel het reeds bestaande souterrain liet opvijzelen met een hoogte van anderhalf à twee meter. In ieder geval vertonen de zijaanbouwen deze verhoging niet. Zij komen overeen met de nieuwe hoogte van het oude huis. Hoofdgebouw en park ondergingen een grote transformatie na 1755 toen de buitenplaats in bezit was van Mr. Willem Straalman. Het huis werd aan de achter(west-)zijde uitgebreid door een diepe rechthoekige aanbouw waarin een twee bouwlagen hoge koepelzaal. Het ongemeen rijke snijwerk van de vensteromlijsting van het centrale venster met bordes aan de achterzijde van de koepelzaal, de eveneens ongemeen rijke koof als gevelbeëindiging aan de achterzijde en de klokkentoren (met luidklok uit 1704) dateren tevens uit deze tijd. De koepelzaal, die tot één der gaafst bewaarde zalen in het land behoort, bevat een ensemble van zeven hoge, geschilderde behangsels in lijstwerk in een samenhangend beeldprogramma. Na de aankoop van de buitenplaats door Mr. Willem Straalman in 1755 vindt er een tegelijkertijd met of kort na de verbouwing van het huis een algehele transformatie van het huispark in landschapsstijl plaats. De getransformeerde aanleg wordt beschreven door H. Numan in diens 'Vierentwintig printtekeningen met couleuren verbeeldende Hollandsche Buitenplaatzen met derzelve beschrijvingen uit 1797'.

Bij deze transformatie werd de voorheen formele vijverpartij ten westen van het huis tot een ruime door een parkweide omgeven ovaalvormige vijverpartij in landschapsstijl vergraven. Hierbij kwam de westgevel van de koepelzaal in het water te staan. Tevens werd een slingerivier ten zuiden van het huis aangelegd. Met de uitgekomen aarde werd het gebied van glooiingen voorzien, ten zuiden van het terrein werden verschillende heuvelpartijen opgeworpen en werd een parkbosachtige beplanting aangebracht, doorsneden door slingerpaden. Het parkgedeelte rondom de vijver ten westen van het huis werd door aanplant van solitairen en enkele boomgroepen transparanter gehouden, waarschijnlijk ook in verband met het doorzicht vanuit het huis in het overpark. Op de heuvel pal ten zuiden van de slingerivier werd een ruïne gebouwd. Ook de Chinese koepel aan de Vecht was er toen al. Dit blijkt uit de advertentie in de Oprechter Haerlemmer Courant uit juni 1799 alsmede uit het veilingbiljet van datzelfde jaar in het huisarchief van Over Holland, waarin de Chinese koepel expliciet wordt genoemd. Deze gehele vroeg-landschappelijke aanleg van het huispark is tot op heden bewaard gebleven. In de periode van en na Straalman werd het overpark door grondaankoop een stuk vergroot. Voor het overige onderging het overpark in de periode Straalman een verlandschappelijking echter met behoud van de structuur van rechte waterlopen en het deels utilitaire karakter met even ten noorden van de hoofdas de boerderij. Hiermee kreeg het overpark, net zoals het overpark van de aangrenzende buitenplaats Sterreschans, het karakter van een 'ferme ornee', een motief uit de vroege landschapsstijl, waarin de boerderij ook als stoffage-object in een verlandschappelijke omgeving een ornamentale rol vertegenwoordigde. De landschappelijke elementen werden in een L-vormige strook langs de Straatweg en de noordzijde van het overpark aangebracht. Onder andere een ronde kom, een slingerlaan en een patroon van kleine eilandjes. Door de latere aanleg van de spoorlijn Amsterdam-Utrecht en de Keulsevaart/Merwedekanaal is het overpark tot zijn huidige omvang teruggebracht. In 1928 werd de buitenplaats Over Holland door de toenmalige eigenaar de familie Doude van Troostwijk verkocht aan de Stichting Het Utrechts Landschap, die de overplaats als openbaar wandelpark openstelde. Deze stichting gaf de voorplaats in 1980 in erfpacht uit

aan J.C. Braun, die op 25 november 1985 de opstallen van de voorplaats van Het Utrechts Landschap kocht om vervolgens de restauratie van de opstallen en het voorpark ter hand te nemen. Van de oudere bebouwing zijn de boerderij en dienstgebouwen in het overpark in de 20ste eeuw gesloopt. In het overpark zijn op één na alle bruggen verwijderd en de eilandstructuur is door de aanleg van dammen minder duidelijk geworden. Ook andere parkornamenten zoals een theekoepel en het toegangshek zijn verdwenen. De ruïne bij de slingerivier is gesloopt; de restanten daarvan liggen bij de moestuin in het overpark. De omgrenzing van het complex alsmede de onderdelen waaruit het complex is opgebouwd zijn aangegeven op de bij de bescherming behorende kaart. Waardering

Het **Complex historische buitenplaats Over Holland** is van algemeen belang

- vanwege de cultuurhistorische historische waarde als gaaf bewaarde uiting van een sociaal-economische en recreatieve ontwikkeling en traditie uit de 17de en 18de eeuw, waarbij vermogende particulieren uit oogpunt van exploitatie en vermaak de gronden aan weerszijden van de Vecht tot buitenplaatsen-landschap hebben ontgonnen.
- vanwege architectuurhistorische waarde als zeer gaaf voorbeeld van een monumentaal landhuis van de Vecht, dat na de bouwcampagne uit het eind van de 17de eeuw en twee uitbreidingen omstreeks het midden van de 18de eeuw erna in- en uitwendig zo goed als ongemoeid is gelaten; vanwege de gaafheid, zeldzaamheids- en schoonheidswaarde van de koepelzaal in haar samenhangende architectuur met geschilderde behangsels in een iconografisch programma als integraal onderdeel;
- vanwege de zeer hoge beeldbepalende en schoonheidswaarde van het huis met in de vijver geplaatste gevel met lijstwerk, koof en klokkentoren in rijke Lodewijk XV-stijl gezien vanaf de Straatweg;
- vanwege de gaafheid van het 18de-eeuws park en overpark in vroege landschapsstijl en de zeldzaamheidswaarde hiervan;
- vanwege de aanwezigheid van de gaaf bewaarde 18de-eeuwse Chinese koepel en de hoge zeldzaamheidswaarde hiervan;
- vanwege de zeer hoge kwaliteit van het 18de-eeuwse

- siersmeedwerk van de twee toegangshekken aan de Straatweg en van de Vechthekken;
- vanwege de ensemblewaarde als één binnen de reeks buitenplaatsen langs de Vecht.

#### Complexonderdeel 2

**Historische tuin- en parkaanleg bestaande uit park om het hoofdgebouw landhuis Over Holland en overpark.** De historische aanleg van de buitenplaats Over Holland bestaat vanouds uit een huispark en een overpark, van elkaar gescheiden door de Rijkstraatweg. Het huispark wordt begrensd door de buitenplaats Sterreschans (noordzijde) en Vijverhof (zuidzijde) en door de Vecht. Het overpark, dat aan de noordzijde begrensd wordt door het overpark van de buitenplaats Sterreschans, de Stadswetering die beide buitenplaatsen scheidt, behoort tot Over Holland, reikte oorspronkelijk tot voorbij het Merwedekanaal en wordt sinds de aanleg van het Amsterdam Rijnkanaal door dit kanaal aan de westzijde afgesloten. Aan de zuidzijde wordt het overpark afgesloten door een laan met doorzichten op de agrarische percelen ten zuiden en noorden hiervan. Het verbindend element tussen beide parkdelen vormt vanouds de met twee rijen laanbomen beplante zichtas in het overpark, geprojecteerd op het hart van het huis alsmede door de laan achter het zuidelijke toegangshek die loopt vanaf de Vecht en die zich aan de andere zijde van de Straatweg in het overpark voortzet. Deze situatie is als zodanig al zichtbaar op de Nieuwe kaart van Loenen door C.C. van Bloemswaerdt uit 1726. Deze kaart geeft aan dat de hele infrastructuur van rechte waterlopen van het huispark alsmede bijna de gehele indeling van de percelen van het overpark door een structuur van rechte waterlopen reeds toen al bestond. Ook de huidige gezichtsbepalende rechte lindenlaan, die het huispark naar de Rijkstraatweg afsluit en aan de zuidzijde van het huispark in een rechtlijn op de Vecht vertakt, bestond toen al. Door de verlandschappelijking van het park in de tweede helft van de 18de eeuw is de laan ter hoogte van de vijverpartij aan de westzijde van het huis deels gekapt. Zoals tegenwoordig bevonden de oorspronkelijk grotere nutstuinen zich ook al in 1726 langs de Rijkstraatweg in de zuidzijde van het overpark. Het overgeleven deel ligt ten zuiden van de as, die recht op het zuidelijke inrijhek van het huispark is geprojecteerd. Ook de boerderij met stal in de NW-hoek van het overpark was in 1726 al aanwezig. De boerderij vormde bij de

verlandschappelijking van het park in de tweede helft van de 18de eeuw een belangrijk stoffage-object in het tot ‘ferme ornée’ getransformeerde overpark (als bij het overpark van Sterreschans). De boerderij heeft tot 1928 bestaan en is daarna afgebroken.

Na de aankoop van de buitenplaats door Mr. Willem Straalman in 1755 vindt er een in samenhang met of na de verbouwing van het huis een algehele transformatie van het huispark in landschapsstijl plaats. De getransformeerde aanleg wordt beschreven door H. Numan in diens Vierentwintig printtekeningen met coupleuren verbeeldende Hollandsche Buitenplaatsen met derzelver beschrijvingen uit 1797 Numan schrijft: “Daarenboven heeft zij (Over Holland) op haren eigen grond bijzondere aangenaamheden door dien derzelver Bezitter de Wel Edele geb. Heer Mr. Willem Straalman, Heere van Ruwiel en Proost van den Capittelle St. Marie te Utrecht, &cr, &cr., wonende te Amsterdam, sedert den Jaare 1755 zeer veel aangewend om alles wat stijf en onbevallig voor het oog was, te veranderen in slingerende wandelingen en heuvelachtigen gronden vergezeld en doorsneden met verfrischende Beeken, en ruime waterkommen, welke door de Rivier de Vecht haaren toevoer verkrijgen, als mede zeer lommerijke Rustplaatsen en Prieëlen, Vervallen Gebouwen en verdere afwisselingen die alle medewerkers om dit buitenverblijf aangenamer te maken.” Bij deze transformatie werd de voorheen formele vijverpartij ten westen van het huis tot een ruime door een parkweide omgeven ovaalvormige vijverpartij in landschapsstijl vergraven, waarbij de westgevel van de koepelzaal in het water kwam te staan. Een tweede slingerivijver werd ten zuiden van het huis aangelegd. Met de vrijgekomen aarde werd het terrein van glooiingen voorzien, op het zuidtalud van de heuvel pal langs de tweede slingerivijver werd een ruïne als stoffage object opgetrokken, waarvan het restant bewaard is gebleven. Ten zuiden van het terrein werden verschillende heuvelpartijen opgeworpen en werd dit deel van een parkbosachtige beplanting voorzien, doorsneden door slingerpaden. Het parkgedeelte rondom de vijver ten westen van het huis werd door aanplant van solitairen en enkele boomgroepen transparanter gehouden, waarschijnlijk ook in verband met het doorzicht vanuit het huis in het overpark. Ook de Chinese koepel aan de Vecht was toen al gebouwd. Dit blijkt uit de advertentie in de Oprechter Haerlemmer Courant uit juni 1799, evenals uit het veilingbiljet uit 1799 in het huisarchief

van Over Holland, waarin de Chinese koepel expliciet wordt genoemd. Deze gehele vroeg-landschappelijke aanleg van het huispark is tot op heden bewaard gebleven.

In de periode van Straalman werd het overpark door grondaankoop een stuk vergroot. Het overpark heeft altijd een sterk nutskarakter gehad met de al genoemde moestuin maar onder andere ook weilanden. Een deel hiervan is in de periode Straalman van landschappelijke elementen voorzien en oudere onderdelen zoals de gezichtslaan en de boerderij werden hierin opgenomen. In een perceel aansluitend aan de noordzijde van de nutstuinen werd op een rechthoekig door een rechte waterloop in tweeën gedeeld terrein, dat tot heden geheel door water wordt omgeven, in het noordelijke deel de nog bewaard gebleven ronde kom aangelegd. Oorspronkelijk maakte de kom deel uit van een tuinaanleg op dit perceel, die in 1828 nog bestond, want de bij het Kadastraal Minuutplan behorende Oorspronkelijke Aanwijzende Tafels uit dat jaar omschrijft dit perceel als “plaaziertuin tot vermaak”. In de loop van de 20ste eeuw is het perceel door bomen overgroeid geraakt, want ook op de bonnekaart uit 1887–1916 had dit perceel met ronde kom nog een open karakter. Voor het overige onderging het overpark in de periode Straalman een verlandschappelijking, echter met behoud van de structuur van rechte waterlopen. Dit verlandschappelijkte deel strekt zich in een L-vorm uit langs de Straatweg en de noordzijde van het overpark. In de genoemde advertentie uit de Oprechter Haerlemmer Courant uit 1799 wordt deze overplaats als volgt omschreven: “Overplaats, waar op de capitaale moes- en broeithuinen, vaste kassen en kribben, wyders slingerbosschen. Laanen, boomgaarden, thuinmans wooning, schuuren, hooybergen, wagenhuis, en een appart koetshuis en stallinge voor 11 paarden. Laatstelijk diverse kampen extra wel toegemaakte hooy- en weilanden, groot 20 morgen.” Deze tuinmanswoning, die tevens als boerderij dienst deed, bevond zich tot in het begin van de 20ste eeuw aan de NW-zijde van het overpark, pal ten noorden van het koetshuis en de paardenstal, op een erf aan de noordzijde van de zichtas, waar tevens een schuur en 3 hooibergen waren gesitueerd, zo blijkt uit het Kadastraal Minuutplan uit 1828. Ook de overige bebouwing op dit erf, waarvan de oorsprong terugging naar het begin van de 18de eeuw (kaart 1726 van Bloemswaerdt) of eerder, werd in de 20ste eeuw opgeruimd. De bij het minuutplan

behorende Oorspronkelijke Aanwijzende Tafels bevestigt het samengaan van utilitaire en recreatieve kwaliteit van de aanleg van het overpark, zoals dat ook al in het begin van de 18de eeuw bestond, zij het nu meer in een verlandschappelijkte context: het merendeel van de beboste percelen en waterlopen werd in deze tijd aangeslagen als ‘bos of plaazierbos tot vermaak’ en ‘water tot vermaak’. Hiermee had het overpark, net zoals het overpark van de aangrenzende buitenplaats Sterreschans, het karakter van een ‘ferme ornee’, een motief uit de vroege landschapsstijl, waarin de boerderij ook als stoffage-object in een verlandschappelijkte omgeving een ornamentele rol vertegenwoordigde en een verwijzing was naar het in de literatuur en schilderkunst uit die tijd geïdealiseerde pastorale leven. Slingerpaden en lanen boden hierin uitzicht op het omringende agrarische land, zoals de met eik aan weerszijden beplante slingerlaan, die ongeveer in het midden van het overpark ontspringt en in zuidwestelijke richting voert en uitzicht biedt op de ook toen al open weilanden aan de noord- en zuidzijde. In 1928 werd de buitenplaats Over Holland verkocht aan de Stichting Het Utrechts Landschap, die het overpark als openbaar wandelpark openstelde. In de loop van de tijd zijn vrijwel alle bruggen vervangen door dammen zodat het karakter van percelen als eiland omgeven door water minder duidelijk is. Door opschot is de oorspronkelijk verfijndere detaillering met paden overwoekerd. Waardering

#### **De Historische tuin- en parkaanleg bestaande uit park om het hoofdgebouw landhuis Over Holland en overpark** is van algemeen belang

- vanwege de cultuurhistorische waarde als gaaf bewaarde historische tuin- en parkaanleg uit de 17de- en 18de- eeuw als uiting van een sociaal-economische en recreatieve ontwikkeling en traditie uit de 17de en 18de eeuw, waarbij vermogende particulieren uit oogpunt van exploitatie en vermaak de gronden aan weerszijden van de Vecht tot buitenplaatsen-landschap hebben ontgonnen.
- vanwege de architectuurhistorische waarde in het bijzonder de tuinhistorische waarde als gaaf voorbeeld van een 18de-eeuws huispark en overpark in vroege landschapsstijl met nog herkenbare onderdelen in formele stijl en als voorbeeld van een overpark als uitdrukking van een ‘ferme ornée’;



- vanwege de zeldzaamheids- en schoonheidswaarde;
- de zeer hoge beeldbepalende en ensemblewaarden.

#### Complexonderdeel 8

##### **Schuur met moestuinmuur in het overpark**

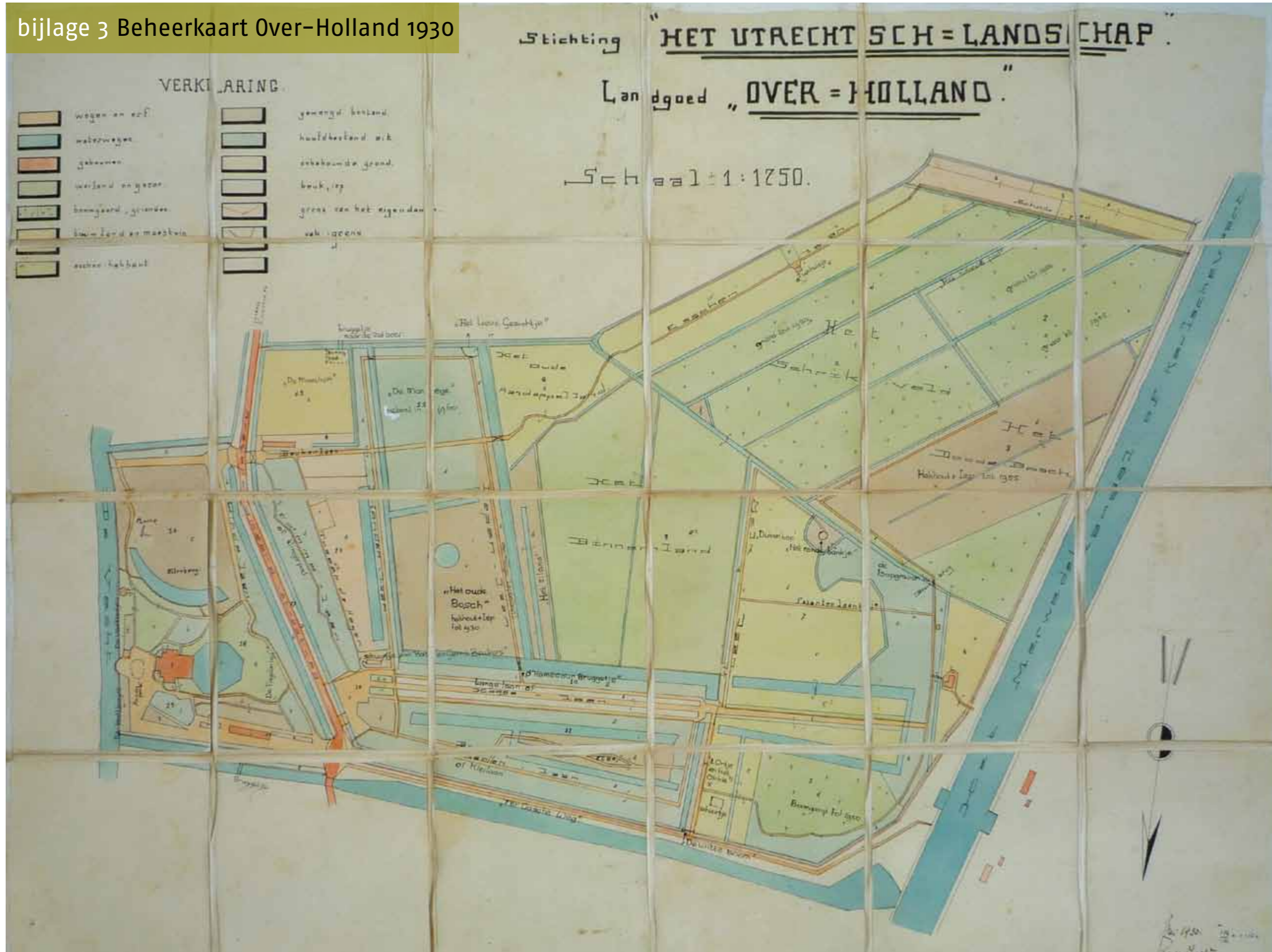
bij de historische buitenplaats Over Holland. In de ZO-hoek van het overpark gelegen rode bakstenen moestuinmuur, in oorsprong 18de-eeuws, die aan de oostzijde overgaat in de zijmuur van een met de kopgevel naar de weg gesitueerde houten schuur op rode bakstenen voeting. De muur en de schuur sluiten de vanouds in de ZO-hoek van het overpark gelegen nutstuin aan de noordzijde af. Het vrijstaande deel van de moestuinmuur is halfsteens en de muur wordt aan de noordzijde door pijlers in vakken ingedeeld, die zijn gepleisterd. Dit deel van de muur wordt afgesloten door een hardstenen plaat. Het muurgedeelte dat tevens als zijmuur van de schuur dienst doet is aan de onderzijde dubbel steens en loopt naar de bovenzijde tot een steens taps toe. Dit deel van de muur wordt door een enigszins schuin liggende hardstenen afdekplaat afgesloten en wordt aan de noordzijde (binnen in de schuur) door steunberen gestut. De houten schuur, waarvan de oorsprong eveneens teruggaat tot in de 18de eeuw, maar die in de periode hierna regelmatig is vernieuwd, wordt overkapt door een met Oud-Hollandse pannen gedekt zadeldak, waarvan het zuidelijke dakvlak een knik vertoont. Aan de straatzijde een dubbele deur met aan weerszijde een 4-ruitsvenster, in de lange noordgevel drie 4-ruitsvensters en in de stenen zuidgevel een klein halfroond stalvenster. Inwendig gaaf gewaarde 19de-eeuwse gebintconstructie.

Waardering

**De schuur met moestuinmuur in het overpark** is van algemeen belang

- vanwege de cultuurhistorische waarde als voorbeeld van een nutstuinmuur en bedrijfsgebouw als uiting van een sociaal-economische en recreatieve ontwikkeling en traditie uit de 17de en 18de eeuw, waarbij vermogende particulieren uit oogpunt van exploitatie en vermaak de gronden aan weerszijden van de Vecht tot buitenplaatsen-landschap hebben ontgonnen.
- vanwege de gaafheid van de muur;
- vanwege de beeldbepalende en ensemblewaarde.
- vanwege de functioneel ruimtelijke samenhang met de overige complexonderdelen.

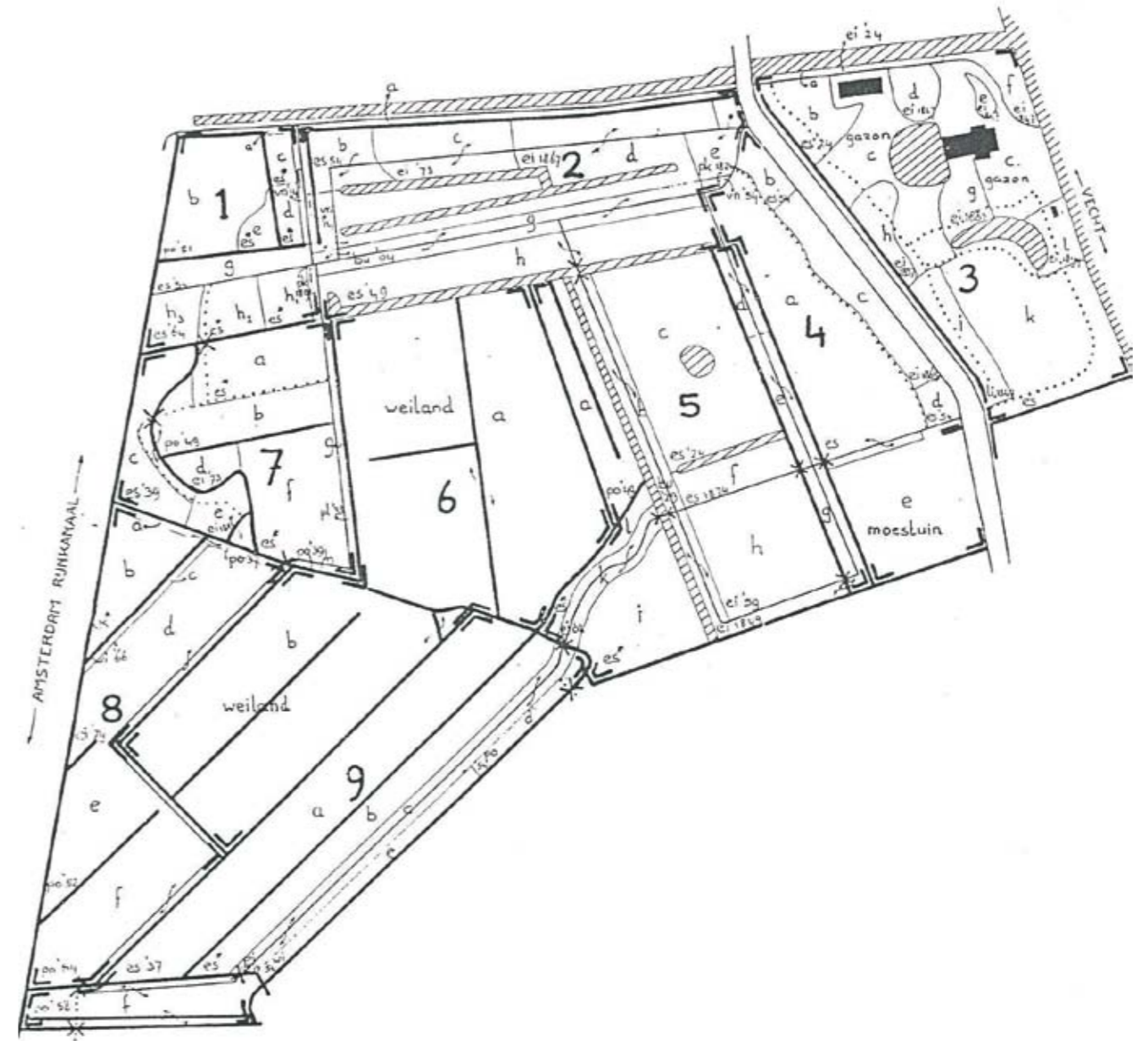
bijlage 3 Beheerkaart Over-Holland 1930



bijlage 4 Beheerkaart Over-Holland



bijlage 5 Vak- en afdelingskaart Over-Holland



- |  |  |  |
|--|--|--|
|  Overig bos. Dunnen indien nodig. Zuidoosthoek niet ingrijpen, maar natuurlijke ontwikkeling.   |  Populierenopstand. Groepsgewijs inplanten winterlinde en hazelaar. |  Hooiweide. Maaien en afvoeren (15mei-15juni), nabeweidig met lakenvelders. Niet bemesten. |
|  Natuurlijke ontwikkeling parkbos. Boomkronen tegen klimop beschermen.  |  Essenhakhout. Omloop 6-7jaar. Hoge luchtvochtigheid van belang.    |  Bospoel. Zicht vanaf wandelroute herstellen.  |
|  Stinzenparkbos. Houtige opslag tegengaan. Takkenmateriaal verwijderen. Gezaagd hout verwijderen. Boomsoorten met basisch strooisel bevorderen en waar nodig groepsgewijs aanplanten. |  Essenwal. Uitdunnen, opslag verwijderen.                           |  Moestuin en nieuwe parkeerplaats (project).   |
|  Laan. Bij entree nieuw te planten. Houtige opslag en takken materiaal verwijderen. Blad ook uit berm blazen.   |  Terrein in erfpacht.  |  |



## Colofon

**Uitgave:**

Stichting Het Utrechts Landschap

Postbus 121

3730 AC De Bilt

030 220 55 55

[info@utrechtslandschap.nl](mailto:info@utrechtslandschap.nl)

[www.utrechtslandschap.nl](http://www.utrechtslandschap.nl)

december 2010

**Inhoud:**

Het Utrechts Landschap

**Auteur:**

Markus Feijen

**Boswachter:**

Joris Hellevoort

**Beheerder De Kievit:**

Stichting De Kievit

**Extern advies:**

Dick Kerkhof

Klankbordgroep beheerplannen

Provincie Utrecht

**Ontwerp en vormgeving:**

Yvet Hollander