



# BEHEERPLAN

Birkhoven

# INHOUDSOPGAVE

<b>1 AANLEIDING</b>	<b>4</b>
<b>2 BESCHRIJVING VAN HET GEBIED</b>	<b>5</b>
2.1 Ligging	5
2.2 Geomorfologie en bodem	6
2.3 Cultuurhistorie	7
2.4 Ecologie	9
Flora en fauna	9
Bosvijver	9
Relatie met de omgeving	10
2.5 Recreatie en openstelling	10
2.6 Vigerend beleid	12
Subsidiestelsel Natuur en Landschapsbeheer	12
Bestemmingsplan Birkhoven-Bokkeduinen	12
Archeologische verwachtingen	12
<b>3 EVALUATIE GEVOERD BEHEER</b>	<b>13</b>
3.1 Bosbeheer	13
3.2 Cultuurhistorisch beheer	13
3.3 Recreatie	13
3.4 Projectvoorstellen	13
3.5 Conclusies	15
<b>4 DOELSTELLINGEN</b>	<b>16</b>
4.1 Natuur	16
4.2 Cultuurhistorie	16
4.3 Recreatie en openstelling	17
<b>5 BEHEER- EN INRICHTINGSMAATREGELEN</b>	<b>18</b>
5.1 Beheermaatregelen natuur	18
5.2 Beheermaatregelen cultuurhistorie	18
5.3 Beheermaatregelen Recreatie en openstelling	19
5.4 Inrichtingsmaatregelen	19
Literatuur en websites	20
<b>BIJLAGEN</b>	<b>21</b>
Bijlage 1 Bestemmingsplan	21
Bijlage 2 Bestemmingsplan	22

## Auteurs:

C.J.F. Konings (Coöperatie Bosgroep  
Midden Nederland)  
J.M. Feijen, A. van den Heuvel, M. Bergen  
(Utrechts Landschap)

## Eindredactie

Utrechts Landschap

## Datum:

Maart 2020

## Status:

Definitief



# 1 AANLEIDING

Het Utrechts Landschap is beheerder van bijna 5.700 ha natuur, landschap en erfgoed in de provincie Utrecht. Voor al onze natuurgebieden stellen we een beheerplan op, waarin onze doelen voor dat natuurgebied zijn vastgelegd. Het beheerplan is een belangrijk onderdeel van onze beheercyclus. Alle gecertificeerde natuurorganisaties werken volgens een dergelijke cyclus. De beheercyclus is een periode van plannen, uitvoeren, monitoren en evalueren. Elk beheerplan zal gemiddeld genomen één maal per zes jaar worden getoetst door middel van een Kwaliteitstoets. De kwaliteitstoets is een essentieel onderdeel in de beheercyclus en kwaliteitszorg van Het Utrechts Landschap. Een PDCA-gecontroleerde omgeving helpt ons om onze ambities waar te maken of tijdig bij te sturen.

Kwaliteitstoetsen hebben tot doel te beoordelen of de natuurdoelen zoals opgeschreven in de beheerplannen gerealiseerd (kunnen) worden. Anders gezegd: of het gevoerde beheer, de uitgevoerde (her)inrichtingsmaatregelen en uitgevoerde kwaliteitsimpulsen het beoogd effect hebben. Het beheerplan wordt na de toets aangepast of herbevestigd en kan dan weer 6 jaar mee. Mocht na de toets blijken dat het plangebied en beheer stabiel zijn en de doelen gehaald of zeer haalbaar zijn, dan kan een aanbeveling volgen om voor dat beheerplan over te stappen naar een 12-jarige toetsingscyclus. Utrechts Landschap benut de kwaliteitstoetsen tevens om de in- en externe kennisuitwisseling een stevige impuls te geven als vast onderdeel van de formele beheercyclus. Uitwisseling van kennis en ervaring met externe deskundigen draagt bij aan de verdere professionalisering van het natuurbeheer, dat is een belangrijk nevendoeel.

# 2 BESCHRIJVING VAN HET GEBIED

## 2.1 LIGGING

Birkhoven is een natuurgebied met het karakter van een stadspark, ten westen van de stad Amersfoort. Het heeft een oppervlakte van ongeveer 60 ha. De naam Birkhoven verwijst naar het buurtschap 'De Birk' dat ten noord-westen van het gebied ligt en een voormalig landgoed waar het in het verleden deel van uitmaakte. Noordelijk van het gebied ligt het Eemland. Sportvelden aan de Birkstraat (N221) en het Bosbad Amersfoort vormen daar de grens. In het oosten wordt het begrensd door de Barchman Wuytierslaan. In het zuiden wordt het plangebied begrensd door Dierenpark Amersfoort en het spoor. In het westen grenst het aan het natuurgebied Monnikenbos van de gemeente Soest en een bos in particulier eigendom.



△ Kaart 1. Uitsnede topografische kaart met eigendomsgrenzen

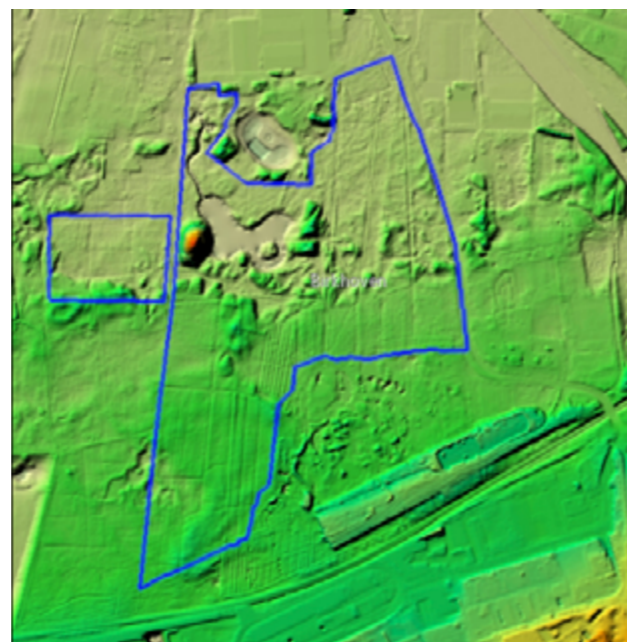
## 2.2 GEOMORFOLOGIE EN BODEM

Birkhoven ligt op de rand van de Utrechtse Heuvelrug op de overgang naar het Eemland. De zuidkant van het gebied ligt daarom relatief hoog (ca. 10 m boven NAP) en het noorden laag (ca. 5 m boven NAP). Ten noorden van het plangebied liggen gordeldekzandwelingen, daar is het vrij vlak. In het bos ligt een zone met stuifzandheuvels. Op de geomorfologische kaart 2 zijn deze aangegeven als stuif- en landduinen met de bijbehorende vlakten en laagten. Het zuidelijk deel van het plangebied is weer vrij vlak. Ten zuiden van het plangebied liggen daluitspoelingswaaiers die aan de uiterste zuidrand enig reliëf hebben. In een brede oost-west gerichte strook in het midden van het plangebied bestaat de bodem uit vaaggronden. Het gaat hier om reliëfvrije, zeer voedselarme en droge gronden. Hierbij kan nog onderscheid worden gemaakt in duinvaaggronden en vlakvaaggronden. De laatste wijzen op een vroeger hogere grondwaterstand. Aan de zuidkant van het gebied overheersen podzolgronden (vrij vlak, voedselarm en droog). Rond het dierenpark bestaat de bovengrond van de podzol uit een humeus dek en is de bodem relatief rijk.

In het gehele gebied komt grondwatertrap VII voor. Dit houdt in dat de gemiddeld hoogste grondwaterstanden meer dan 1.20 m onder het maaiveld blijven. Het grondwater heeft dan ook weinig invloed op de vochtvoorziening van de bovenste bodemlagen. Vroeger was het waarschijnlijk natter getuige de rabatten in verschillende percelen en het voorkomen van vlakvaaggronden. Het aanleggen van rabatten is vroeger vaak gedaan voor bebossing van natte gronden. Het gehele gebied is infiltratiegebied. De grondwaterstroming is van zuid naar noordwest, richting het dal van de Eem.



△ Kaart 2. Geomorfologische kaart



△ Kaart 3. AHN (Actueel Hoogtebestand Nederland), de kleuren geven de hoogte aan: laag is grijs, groen, geel, rood steeds hoger

## 2.3 CULTUURHISTORIE

Ten minste vanaf de vroege Middeleeuwen is de stuwwal een gebied geweest van uitgestrekte heidevelden met hier en daar stuifzandgebieden. De ontwikkeling naar dit landschapstype is vermoedelijk al in gang gezet in de Bronstijd (3000 tot 800 voor Christus). Plaatselijk kwamen bosschages voor, wat hoofdzakelijk eikenhakhout percelen waren. In de loop van de negentiende eeuw, met het beschikbaar komen van meststoffen, zijn de heidevelden in onbruik geraakt en kregen deze gronden vaak een andere bestemming. Vermogende Nederlanders kochten deze goedkope gronden om een buitenplaats op te richten, zoals op veel plaatsen in de Laagte van Pijnenburg en elders in de provincie Utrecht. Daarbij werden vooral de rijkere delen van de heide bebost met veelal grove den ten behoeve van de houtteelt. Dit proces van bebossing is doorgegaan tot ver in de twintigste eeuw.

De naam Birkhoven komt voor in actes uit het begin van de 18de eeuw op inventarislijsten uit nalatenschappen. Een van de laatste particuliere eigenaren van het gebied was Jan Cock Blomhoff, hij kocht het in 1826 en liet aan de Soester Straatweg (nu Soesterweg zie kaart 1), een landhuis bouwen, iets ten westen van de plaats waar nu het verzorgingstehuis Birkhoven is gevestigd. De uitgestrekte parktuin- en bosaanleg had een voornamelijk noord-zuid georiënteerde lanenstructuur die ook nu nog in de ontsluiting van het gebied aanwezig is. Cock Blomhoff was het laatste opperhoofd van de Nederlandse factorij in Japan op het schiereiland Decima. Het gebied heette daarom in de volksmond de "Japanse bosjes" (zie kaart 5). Het landgoed werd in die tijd aanzienlijk uitgebreid, en omvatte ook een groot agrarisch gebied ten noorden van de straatweg, tot aan de Eem toe.



△ Kaart 4. Uitsnede topografische kaart uit 1855, met in blauw de huidige contour van het plangebied

In 1863 en 1874 worden ten noordoosten en ten zuiden spoorlijnen aangelegd. In 1907 werd Birkhoven openbaar verkocht. De gemeente Amersfoort werd eigenaar van het deel van het landgoed dat thans bekend is onder de namen Birkhoven en Bokkeduinen. Na de aankoop verandert de functie van de villa in hotel en wordt het landgoed als stadspark bestemd. In het uiterste noordwesten van het gebied wordt in 1908 een 800 m lange renbaan aangelegd met een toren en een tribunegebouw. Omstreeks 1909 wordt de Barchman Wuytierslaan aangelegd en ontstaat de huidige oostelijke begrenzing van het gebied.



△ Kaart 5. Topografische kaart uit 1905



△ Kaart 6. Topografische kaart uit 1930, met in blauw de grenzen van het plangebied.

In de periode 1935-1937 zijn de vijver en het bosbad in het kader van de werkverschaffing met de hand uitgegraven. Het vrijgekomen zand is opgeworpen tot uitzichtheuvel (zie ook bijlage 2, beheerkaart). Het bosbad en de bosvijver waren verbonden door de bossloot. Ze vormden één geheel waarbij de vijver diende als reservoir en overstort voor het water van het bosbad dat ververst moest worden. Om het water op peil te houden bevond zich op het eilandje in de vijver een grondwaterpomp. Het water uit het bosbad werd ook in de vijver gepompt om het biologisch te reinigen. Het bosbad in de noordoosthoek maakt nu geen onderdeel uit van dit plan en wordt geëxploiteerd als Bosbad Amersfoort. In 1933 is ook het 1,5 ha grote pinetum aangelegd en verder andere parkachtige elementen zoals de rodondendronvallei. Op de stadsplattegrond uit 1937 staat ten zuiden van de renbaan een openluchttheater gepland. Birkhoven heeft samen met Bokkeduinen in die tijd ook al een overwegend recreatieve functie (wandelen, fietsen). Die functie wordt na de tweede wereldoorlog verder versterkt als in het zuiden van het gebied Dierenpark Amersfoort wordt aangelegd.

Midden jaren 60 wordt het viaduct in de Amsterdamseweg aangelegd en de Barchman Wuytierslaan naar het westen verlegd. Het huis Birkhoven wordt in 1972 afgebroken, op ongeveer dezelfde plek is het verpleeghuis Birkhoven gebouwd. In de jaren 60, 70 en 80 vinden er geen ingrijpende wijzigingen in het gebied plaats. De recreatie in het gebied wordt wel verder uitgebreid met de aanleg van meer

sportterreinen in het gebied en uitbreiding van de horecavoorzieningen. Het steeds intensievere gebruik van de Barchman Wuytierslaan door de groei van de mobiliteit en het inwonertal van Amersfoort alsmede nieuwe ontwikkelingen in of in de omgeving van het gebied, gaat ten koste van de samenhang tussen de deelgebieden Birkhoven en Bokkeduinen. Met de groei van het inwonertal en de mobiliteit groeit ook de recreatiebehoefte en daarmee het aantal bezoeken aan Birkhoven.

Toen in 1997 de gemeente Amersfoort een plan ontwikkelde om in het noorden van Birkhoven een groot overdekt sportcomplex aan te leggen, voerde de Vereniging Behoud Bos Birkhoven en Bokkeduinen hiertegen actie en gaat dat plan van tafel. Eind 2004 heeft de gemeente Amersfoort het plangebied in eigendom gegeven aan de Stichting Het Utrechts Landschap.

## 2.4 ECOLOGIE

Birkhoven bestaat hoofdzakelijk uit bos op droge zandgrond en een bosvijver. De variatie in bostypen komt overeen met wat op andere plaatsen op de heuvelrug gevonden kan worden. Het bosgebied van Birkhoven wordt in belangrijke mate gekenmerkt door de bij de aanleg en in de bosbouw gebruikte naaldbomen. Het merendeel van het naaldbos heeft grove den als hoofdsoort, daarnaast ook een substantieel deel met douglas, Japanse lariks, Corsicaanse den en enkele stukjes tsuga en fijnspar. Er zijn enkele percelen zomereik, berk en beuk. De oudste bomen van Birkhoven zijn grove dennen die in het verleden in een open landschap hebben gestaan. Ze zijn al meer dan 150 jaar oud.

### Flora en fauna

Voor de overdracht van het gebied naar Utrechts Landschap is er ecologisch onderzoek uitgevoerd, maar dat is al aardig gedateerd (Mertens 2004). Volgens de Nationale Databank Flora en Fauna (hierna NDFF) zijn de afgelopen 10 jaar verschillende keren of regelmatig wespandief, boomvalk, grote lijster, appelvink, zwarte mees, boomklever, vuurgoudhaan, zwarte specht en kleine bonte specht waargenomen. Buiten het broedseizoen ook keepling en raaf. Zandhagedis komt verspreid voor, met een concentratie in het pinetum. Er is één waarneming in de databank van hazelworm. Ringslang wordt vrij regelmatig gezien. Van de zoogdieren zijn er meldingen van wezel en een enkele keer boommarter. Er is een dassenburcht in het plangebied aanwezig. Er zijn verschillende waarnemingen van vleermuizen zoals de dwerg vleermuis, laatvlieger en een enkele rosse vleermuis.

De voorkomende plantensoorten zijn kenmerkend voor droge, zure (voedselarme) bossen en droge voedselrijke bossen. In het verleden zijn ook een aantal minder algemene tot vrij zeldzame soorten waargenomen: hondstarwegras, hengel, rode bosbes, jeneverbes, viltganzerik en wouw.

### Bosvijver

Een bijzonder element in het gebied is de bosvijver. Dit is een betrekkelijk ondiepe waterpartij van bijna 2 hectare, die jaarrond waterhoudend is. De bosvijver wordt gevoed door regenwater. De vijver heeft vermoedelijk een (deels) ondoorlatende bodemlaag waarop regenwater stagneert. Rondom het plangebied is weinig open water te vinden. De dichtstbijzijnde open waterpartijen bevinden zich op het terrein

van het dierenpark, deze zijn ook aangelegd. De vegetatie in de vijver bestaat uit soorten als veenwortel, zomprus, blaartrekkende boterbloem, moerasdroogbloem en moeraswederik. Over het grootste gedeelte van de oever komt het bos direct tot de rand. In de randzone is op vrij grote schaal rododendron geplant. De vijver is belangrijk voor de voortplanting van libellen en tal van andere insecten. De ringslang komt in en rond de vijver voor. In het verleden zijn voor de ringslang broedhopen aangelegd.

### Relatie met de omgeving

Aan de westzijde, waar het plangebied grenst aan het bosgebied van Soest, is een ecologisch open grens. Hoewel het gebied aan de zuidzijde grenst aan de spoorlijn, is dit een voor plant en dier overkomelijke grens. De spoorlijn vormt met de berm een verbingszone voor warmte- en droogteminnende planten en dieren (zoals zandhagedis). Langs de west- en zuidrand bestaat dus een goede ecologische verbinding met de omgeving. De Birkstraat alsmede de aanwezige bebouwing aan de noordzijde van het gebied en de Barchman Wuytierslaan aan de oostzijde vormen een barrière voor veel soorten.

Voor soorten die wonen in het bosrijke deel, maar voor hun voedsel zijn aangewezen op het open gebied (met name vleermuizen) is de verbinding met het open Eemland aan de noordzijde van groot belang. Deze functie concentreert zich op de plek waar bebouwing langs de drukke N221 ontbreekt. Daarvoor is aan de Middelhoefseweg een groenstrook aangelegd.

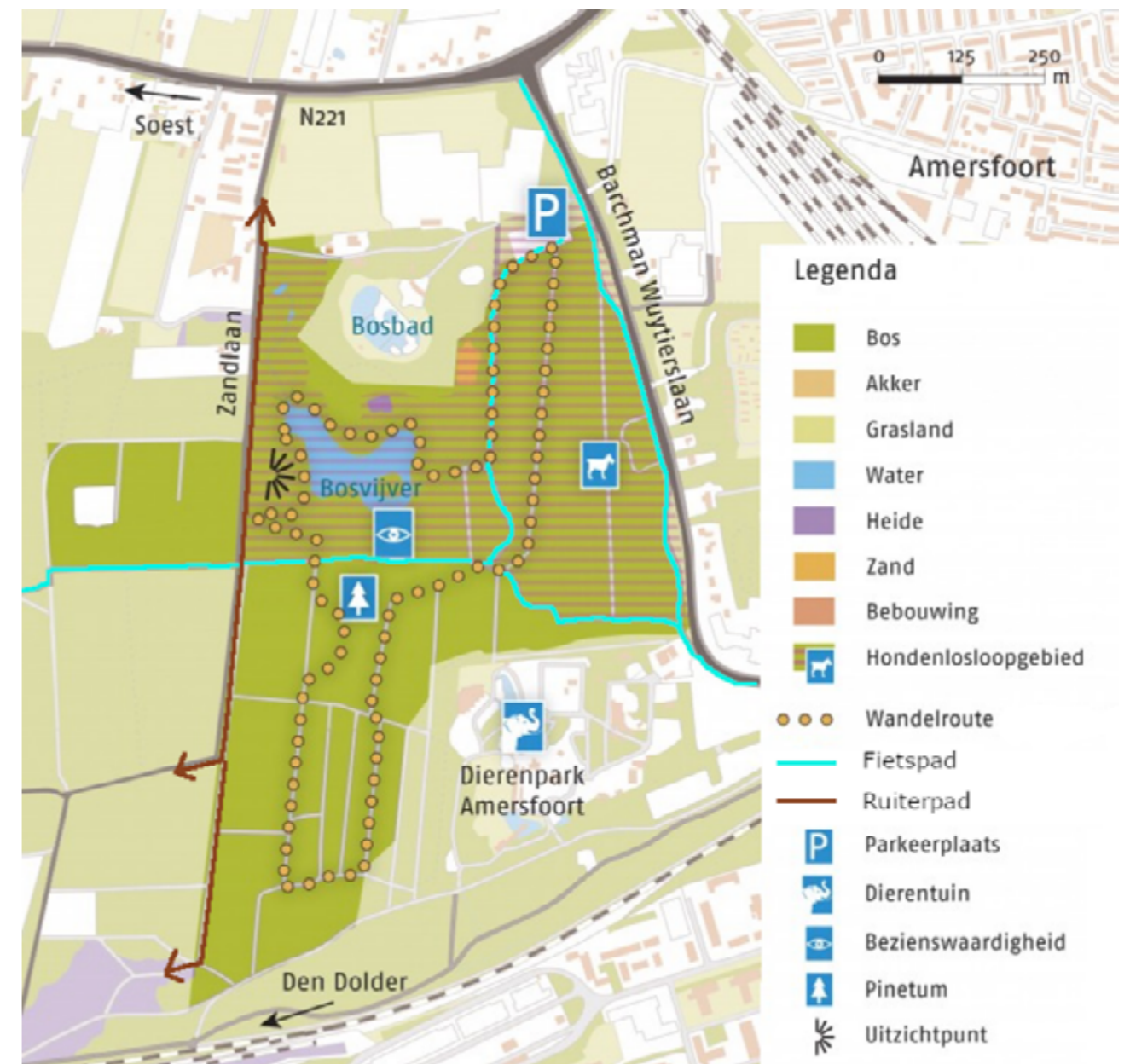
## 2.5 RECREATIE EN OPENSTELLING

Birkhoven ligt aan de rand van de stad Amersfoort en daarmee op de overgang van stad naar buitengebied. Hierdoor zien we op Birkhoven een hoog intensief gebruik als stedelijk uitloopgebied. In Birkhoven zien we dagelijks recreatief gebruik en de vele regelmatig terugkerende evenementen die in het gebied plaatsvinden, zoals triatlons, handboogwedstrijden, sportdagen, festivals. Binnen Birkhoven is de druk van de recreatie het grootst in de omgeving van de bosvijver en uitzichtheuvel. Het noordelijk deel van Birkhoven is aangewezen als honden losloop gebied.

Birkhoven is goed ontsloten. Het gebied is middels verschillende entrees goed toegankelijk en er zijn twee parkeerplaatsen aanwezig. In Birkhoven bevinden zich fietspaden direct ten noorden van het dierenpark en vanaf de parkeerplaats bij de ingang bij het bosbad (zie kaart 7). De verharde fietspaden kennen zowel een recreatief gebruik als voor woon-werkverkeer. De fietspaden sluiten aan op de fietspadenstructuur in de Soester duinen. Er is een uitgebreid stelsel van wandelpaden aanwezig, grotendeels onverhard, sommige uitgesproken mul bij droog weer. In het noordelijke deel vormen ze een dicht netwerk van deels rechte en deels kronkelende paden. Ook ontstaan regelmatig nieuwe paden. In het zuidelijke deel is het netwerk wat grofmaziger en zijn het grotendeels rechte paden die op korte afstand van elkaar in noord-zuidrichting lopen. In het gebied ligt één wandelroute van Het Utrechts Landschap. Een aanzienlijk deel van de hoofdpaden heeft het voorkomen van laan doordat het voor de Heuvelrug uitzonderlijk lange rechte lanen zijn die waarschijnlijk hun oorsprong vinden in de aanleg in de negentiende eeuw.

Langs de Zandlaan loopt een gemarkeerd ruiterspad en een menroute. Er staan diverse vormen van routebewegwijzering en markering in het gebied, zoals ANWB-paddestoelen, paaltjesroutes voor wandelaars en een toeristisch-recreatieve fietsbewegwijzering.

Recreatief aantrekkelijke parkelementen in het plangebied concentreren zich in het noordelijk deel. Dit zijn de bosvijver, uitzichtheuvel, rododendronvallei en het pinetum. In het noordelijk deel van het bosgebied van Birkhoven, grenzend aan het hek van het bosbad, ligt een dagrecreatieterein dat intensief gebruikt wordt. Voor het gebied gelden de standaard openstellingsregels van Utrechts Landschap.



△ Kaart 7. Recreatieve ontsluiting

## 2.6 VIGEREND BELEID

### Subsidiestelsel Natuur en Landschapsbeheer

Birkhoven maakt onderdeel uit van het Natuurnetwerk Nederland. Op kaart 8 zijn de SNL beheertypen voor Birkhoven uit het provinciale Natuurbeheerplan 2020 weergegeven.

### Bestemmingsplan Birkhoven-Bokkeduinen

Voor het plangebied en de directe omgeving heeft de gemeente Amersfoort in 2008 het bestemmingsplan Birkhoven-Bokkeduinen vastgesteld. Het is een zogenaamd 'gedetailleerd eindplan'. Het doel van dit plan is enerzijds het in planologisch-juridische zin mogelijk maken en reguleren van diverse nieuwe faciliteiten. Anderzijds beoogt het plan het conserveren van bestaande voorzieningen, het handhaven van de groene en recreatieve functie van het gebied en deze zo mogelijk te versterken. In het bestemmingsplan Birkhoven-Bokkeduinen uit 2008 heeft de gemeente het noordelijke deel van het plangebied als parkgebied bestemd, en het zuidelijk deel als natuurgebied. De uitzichtheuvel, bosvijver met bossloot en het pinetum zijn bestemd als waardevol gebied zie kaart bijlage 1.

### Archeologische verwachtingen

In de directe omgeving van het plangebied bevinden zich een aantal archeologische monumenten. Ten westen van het plangebied in Soest ligt een groot terrein waar diverse losse vondsten uit de prehistorie zijn gedaan. Eveneens aan de westzijde en direct ten zuiden ervan bevinden zich minstens twee grafheuvels. Binnen het plangebied zijn geen archeologische monumenten bekend. Het overgrote deel van het plangebied heeft op de Indicatieve Kaart van Archeologische Waarden (IKAW) een lage trefkans op archeologische waarden gekregen. In de zuidwesthoek van het plangebied bevindt zich een gebied met middelhoge trefkans.



SNL beheertype	Opp. (ha)
Dennen-, eiken-, of beukenbos N15.02	36,79
Droog bos met productie N16.03	18,48
Zoete plas N04.002	1,74
Laan L01.07	0,58

△ Kaart 8. SNL beheertypen

## 3 EVALUATIE GEVOERD BEHEER

In de voorbereiding op het opstellen van dit beheerplan heeft een toetsdag plaatsgevonden. De uitkomsten van deze toetsdag zijn verwerkt in navolgend hoofdstuk.

### 3.1 BOSBEHEER

- De afgelopen beheerperiode heeft een dunning plaatsgevonden in de winter van 2012/13. Deze dunning was voornamelijk gericht op het verlagen van het aandeel uitheems naaldhout. Uitzaaïende opstanden Hemlock zijn verwijderd, met als doel de ontwikkeling van gemengd inheems bos. Boomgericht zijn oude zomereiken en grove dennen vrijgesteld;
- Het aandeel dood hout is verhoogd door periodiek bomen van verschillende afmetingen te ringen;
- Amerikaanse vogelkers en verjonging van Amerikaanse eik zijn door vrijwilligers planmatig bestreden, waardoor het aandeel van deze soorten nu zeer beperkt is;
- Opslag van uitheemse naaldhoutsoorten is lokaal verwijderd ter bevordering van inheemse soorten.

### 3.2 CULTUURHISTORISCH BEHEER

- Cultuurhistorisch waardevolle elementen, te weten het pinetum, de uitzichtheuvel, rododendronvallei en bosvijver zijn hersteld en beleefbaar gehouden.
- Het pinetum en de bijbehorende collectie naaldbomen worden door vrijwilligers onderhouden.

### 3.3 RECREATIE

- Recreatieve voorzieningen zijn schoongemaakt en onderhouden (vervangen daar waar nodig). Periodiek vinden boomveiligheidscontroles en onderhoudssnoei plaats.

### 3.4 PROJECTVOORSTELLEN

In het Beheerplan Birkhoven-Bokkeduinen (Eelerwoude 2000) zijn projectvoorstellen opgenomen. Deze zijn grotendeels uitgevoerd (zie tabel 1). Op hoofdlijnen betrof het projecten gericht op herstel cultuurhistorisch waardevolle elementen en aanpassingen van recreatieve voorzieningen.

### Herstel cultuurhistorische elementen:

- Pinetum. Bramen, struiken en houtige opslag zijn (en worden) verwijderd en de collectie wordt beheerd door vrijwilligers. Daardoor heeft het pinetum een verzorgd uiterlijk. Door QR codes kunnen bezoekers de soortnamen achterhalen;
- Uitzichtheuvel. Het uitzicht is hersteld door het vervangen van bomen met struiken (rododendron). Erosie is verminderd door afzettingen met post & rail en de aanplant van struiken. Het pad op de uitzichtheuvel is verstevigd en treden zijn aangelegd ter ontmoediging van fietsers;
- Rododendronvallei. Houtige opslag en bomen zijn langs en tussen de rododendrons verwijderd;
- Bosvijver met bossloot. Langs een deel van de oever zijn, ter voorkoming van verdere erosie, grote natuursteenblokken geplaatst waarop gerecreëerd kan worden. Doel is om de overige natuurlijke oevers te sparen voor betreding en erosie. Rondom de bossloot zijn bomen en struiken deels verwijderd. De bossloot is niet watervoerend.

### Aanpassingen aan recreatieve voorzieningen:

- De grootste ingreep heeft in 2019 plaatsgevonden met de verplaatsing van de parkeerplaats bij de sportvelden. Daarnaast zijn alle recreatieve voorzieningen sinds 2005 vervangen in de huisstijl van Utrechts Landschap. Het dagrecreatieterrein is soberder ingericht dan beschreven in het beheerplan. Voor de inrichting zijn stenen blokken gebruikt die over waren na het aankleden van de Bosvijver

Project	Uitvoer	Opmerking
Inrichting entrees	2011 en 2019	2019 betreft de nieuwe parkeerplaats
Instellen hondenlosloopgebied	Vanaf 2005	
Herstel pinetum	Vanaf 2005	
Herstel uitzichtheuvel	2012	
Herstel rododendronvallei	2012	
Aanpassing bosvijver	2013	
Aanpassing fietspaden	Vanaf 2005	De fietspaden door het bos zijn niet geasfalteerd
Aanpassing wandelroutes en -paden	Vanaf 2005	Geen schelpenpaden aangelegd
Aanpassing routemarkering en bebording	Vanaf 2005	
Aanpassing recreatieve voorzieningen	2013	Afscherming met bosbad nog hard. Inrichting dagrecreatieterrein soberder.

△ Tabel 1. Uitgevoerde projecten naar aanleiding van beheerplan 2000-2010. In kolom Uitvoer groen gemarkeerde vakken: uitgevoerd conform beheerplan 2000-2010; oranje: deels uitgevoerd conform beheerplan 2000-2010.

## 3.5 CONCLUSIES

### Bosbeheer

Het bosbeheer heeft zich gericht op vermindering van het aandeel uitheems naalddhout in combinatie met boomgerichte maatregelen waarbij oude inheems boomsoorten zijn vrijgezet. Het aandeel uitheems naalddhout is nog fors. Het aandeel dood hout van verschillende diameters is hoog. Amerikaanse vogelkers is effectief bestreden. Voorzetting van dit beheer, waarbij het aandeel uitheems naalddhout verder verlaagd wordt, is gewenst. Daarnaast verhoogt aanplant van inheemse boomsoorten met goed verteerbaar strooisel de ecologische waarde van het bos en wordt bodemverzuring geremd.

### Cultuurhistorie

De uitgevoerde projecten hebben bijgedragen aan de instandhouding van het aangelegde landschapspark. Door de hoge recreatieve druk, met name rondom de bosvijver, is het onmogelijk de oorspronkelijke strakke aanleg volledig in stand te houden. Het opnieuw watervoerend maken van de aanvoersloot is vanuit cultuurhistorie gewenst. Het pinetum heeft een verzorgd, parkachtige karakter met een waardevolle collectie naaldbomen.

### Recreatie

Birkhoven is een dermate druk bezocht bosgebied dat het meer weg heeft van een stadspark dan van een natuurgebied. Dit heeft rondom de bosvijver en uitzichtheuvel erosie tot gevolg. Oneigenlijk gebruik van het terrein door MTB-ers, vissers en hondenbezitters valt niet volledig te voorkomen, maar handhaving is van groot belang om het terrein voor wandelaars plezierig te houden en de huidige natuurwaarde in stand te houden. Het parkeren langs de Zandlaan zorgt voor een rommelige entree en is ongewenst. Verdere verhoging van de recreatieve druk heeft nadelige gevolgen voor natuur en de landschappelijke aanleg. Afsluiten van sluippaadjes is gewenst, zowel vanuit het oogpunt van veiligheid voor bezoekers als voor de natuur.



## 4 DOELSTELLINGEN

Hoofddoelstelling:

*Instandhouden en versterken van het parkachtige landschap dat bestaat uit gemengd bos, pinetum en bosvijver met daarbinnen een ruime mate van openstelling passend bij de stedelijke ligging.*

### 4.1 NATUUR

Doel:

*Instandhouden en versterken van een divers inheems bos met een groot aandeel loofhout.*

Er wordt gestreefd naar een gevarieerd, structuurrijk en gemengd, grotendeels inheems bos met een hoog aandeel loofhout en dikke oude bomen. De dikke en oude bomen leveren op termijn broedgelegenheid aan holenbroeders en onderdak aan o.a. boommarter. In dit bos wordt gestreefd naar een hoog aandeel staand en liggend dood hout van verschillende diameters, inclusief zware stammen en in verschillende verteringsstadia. Daar horen de volgende doelsoorten bij:

Algemeen:	Naaldbomen:	Loofbomen:
Holenbroeders	Zwarte specht	Boommarter
Dood hout schimmels	Zwarte mees	Boomklever
Insecten van dood hout	Wespendief	Appelvink
Hazelworm	Vuurgoudhaan	Groene specht
Zandhagedis		Kleine bonte specht

### 4.2 CULTUURHISTORIE

Doel:

*Instandhouden van het parkachtige landschap met pinetum, lanenstructuur, bosvijver en uitzichtheuvel.*

Er wordt gestreefd naar de instandhouding van de noord-zuid ontsluiting en de elementen die zijn aangelegd in de jaren 30. Concreet betreffen dit de bosvijver met bossloot, uitzichtheuvel, rododendronvallei en het pinetum. Deze cultuurhistorische elementen hebben ook een toegevoegde ecologische waarde. Het pinetum voor bosrandsoorten (o.a. zandhagedis en hazelworm) en de bosvijver voor ringslang.

### 4.3 RECREATIE EN OPENSTELLING

Doel:

*Een binnen de natuurwaarden passende openstelling waarbij de verschillende toegestane recreatievormen kwalitatief gefaciliteerd worden.*

Er wordt gestreefd naar een openstelling die passend is binnen de aanwezige natuurwaarden en aansluit bij de opgestelde zonering. Aanwezige voorzieningen worden in stand gehouden en richten zich op wandelen en fietsen. Via Birkhoven worden naastgelegen MTB- en ruiterroutes ontsloten. Voor Birkhoven gelden geen zelfstandige doelstellingen op dit vlak.



Foto: Gijls van Barlingen

# 5 BEHEER- EN INRICHTINGS- MAATREGELEN

## 5.1 BEHEERMAATREGELEN NATUUR

### Bos

- In gemengde opstanden wordt boomgericht ingegrepen. Toekomstbomen (oude inheemse boomsoorten, waaronder grove den) worden door middel van dunningen vrijgesteld. Inheemse boomsoorten worden bevoordeeld boven uitheemse (naald)houtsoorten. Afhankelijk van de opstand (ontwikkeling en bodemgesteldheid) wordt het hout wel of niet afgevoerd.
- Het aandeel uitheems naaldhout wordt verminderd door omvorming van (delen van) door uitheems naaldhout gedomineerde opstanden. Voorrang krijgen opstanden met uitzaaiende naaldhoutsoorten (o.a. hemlock) of waar oude inheemse boomsoorten verspreid nog aanwezig zijn.
- Een structureel aandeel dood hout wordt in stand gehouden door regelmatig ringen van bomen van allerlei soorten en afmetingen. Ringen is een van de maatregelen om toekomstbomen meer ruimte te geven in het kader van het boomgericht beheer.
- Inheems boomsoorten met goed verteerbaar basisch strooisel worden verspreid over het bos ingebracht. Het gaat om soorten die zich niet op natuurlijke wijze kunnen vestigen bij afwezigheid zaadbronnen zoals gewone esdoorn, winterlinde, ratelpopulier, boswilg, zoete kers en hazelaar. Aanplant gebeurt op locaties waar opstanden worden omgevormd.
- Amerikaanse vogelkers, opslag van Amerikaanse eik en hemlockspar worden bestreden.
- Kleinschalige open ruimte en geleidelijke overgangen worden in stand gehouden.

## 5.2 BEHEERMAATREGELEN CULTUURHISTORIE

### Bosvijver

- Afhankelijk van de vegetatie ontwikkeling wordt het water periodiek geschoond. Moerasontwikkeling (riet) wordt gestimuleerd, maar moeras mag niet domineren t.o.v. open water.

### Pinetum

- Het pinetum wordt door vrijwilligers onderhouden. De collectie wordt beheerd.

### Lanen

- Bij dunningen worden laanbomen bevoordeeld.
- Uitvallende laanbomen en laandelen worden niet vervangen.

### Rododendronvallei

- De begroeiing van rododendrons wordt in stand gehouden door periodiek concurrentie te verwijderen en door snoei.

### Uitzichtheuvel

- Het uitzicht wordt in stand gehouden door periodiek begroeiing af te zetten.
- Betreding van de steile hellingen wordt fysiek ontmoedigd.

## 5.3 BEHEERMAATREGELEN RECREATIE EN OPENSTELLING

- Fietspad wordt hoog intensief onderhouden, passend bij het utilitaire karakter.
- Overige recreatieve structuren worden op het huidige kwaliteitsniveau onderhouden (extensief).
- De entrees zijn herkenbaar, verzorgd en bieden duidelijke informatie voorziening.
- Bebording met betrekking tot de openstelling optimaliseren.
- Toezicht en Handhaving uitvoeren conform jaarplan.

## 5.4 INRICHTINGSMAATREGELEN

- Onderzoeken op welke wijze Birkhoven een rol kan spelen in het ontsluiten van naastgelegen MTB- en rutterroutes.
- Onderzoeken of het mogelijk is om de bossloot weer watervoerend te maken.
- Opstellen toetsingskader voor incidentele recreatie en publieksactiviteiten.
- Onderzoeken of het mogelijk is om samen met de gemeente Soest de entree aan de Zandlaan beter in te richten.

## LITERATUUR EN WEBSITES

Adviesbureau Mertens 2004: Natuurwaarden van Birkhoven-Bokkeduinen in de gemeente Amersfoort. Wageningen, Adviesbureau Mertens, november 2004.

Bakker, C.: Het Utrechts Landschap Beheervisie 2012-2020. De Bilt, Stichting Het Utrechts Landschap.

Eelerwoude 2001: Beheerplan Birkhoven-Bokkeduinen 2000-2010. Gemeente Amersfoort, juni 2001.

Gemeente Amersfoort 2008: Bestemmingsplan Birkhoven-Bokkeduinen 2008 (docs.nr. 2816786) ([https://www.ruimtelijkeplannen.nl/documents/NL.IMRO.03070000BPBirkBok-/t\\_NL.IMRO.03070000BPBirkBok-.pdf](https://www.ruimtelijkeplannen.nl/documents/NL.IMRO.03070000BPBirkBok-/t_NL.IMRO.03070000BPBirkBok-.pdf))

NDFD 2020: Uitvoerportaal van de Nationale Databank Flora en Fauna

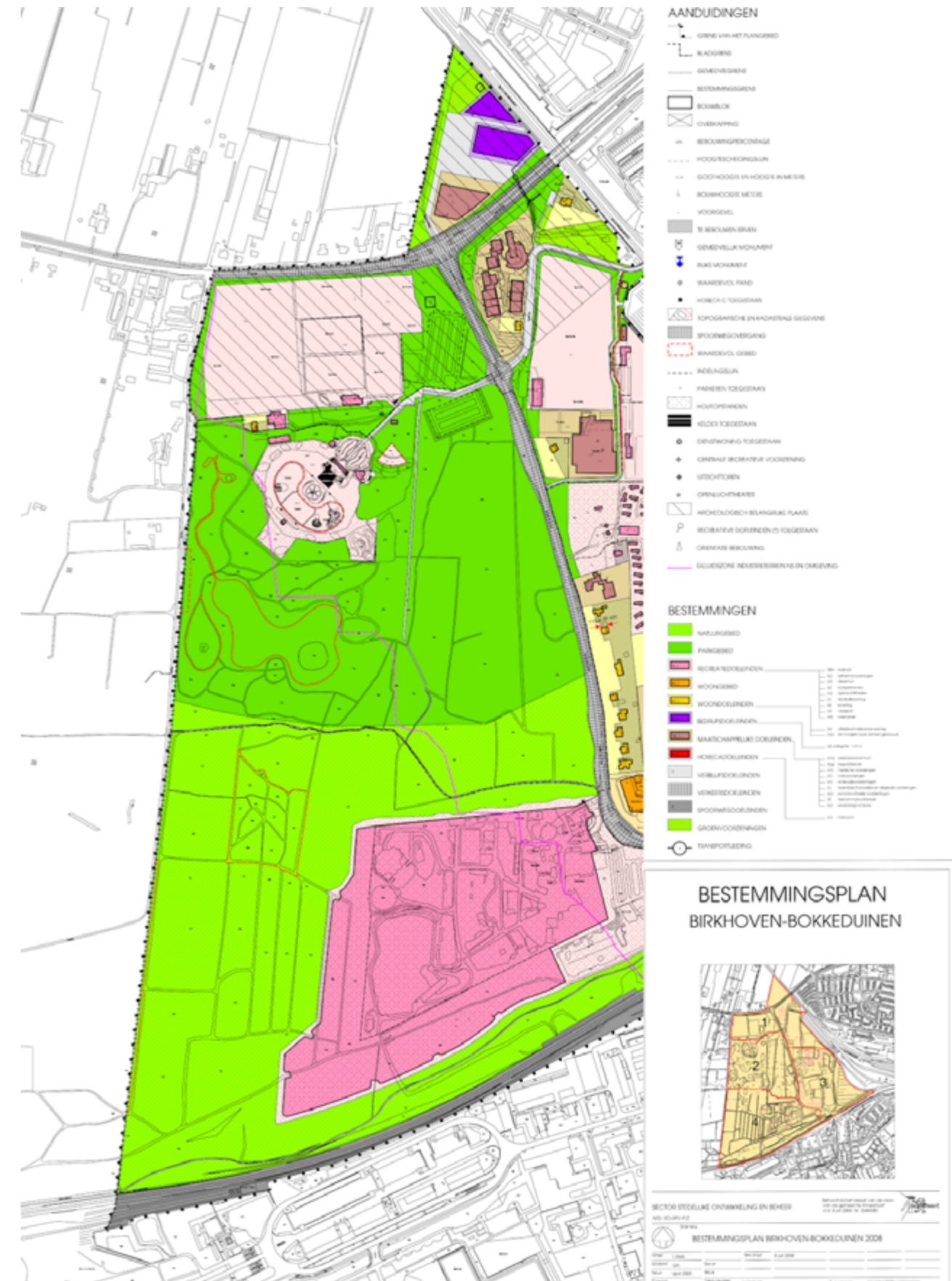
Provincie Utrecht 2017: Rapportage Natuur. Utrecht, [www.provincie-utrecht.nl](http://www.provincie-utrecht.nl)

<https://birkhoven.wordpress.com/>

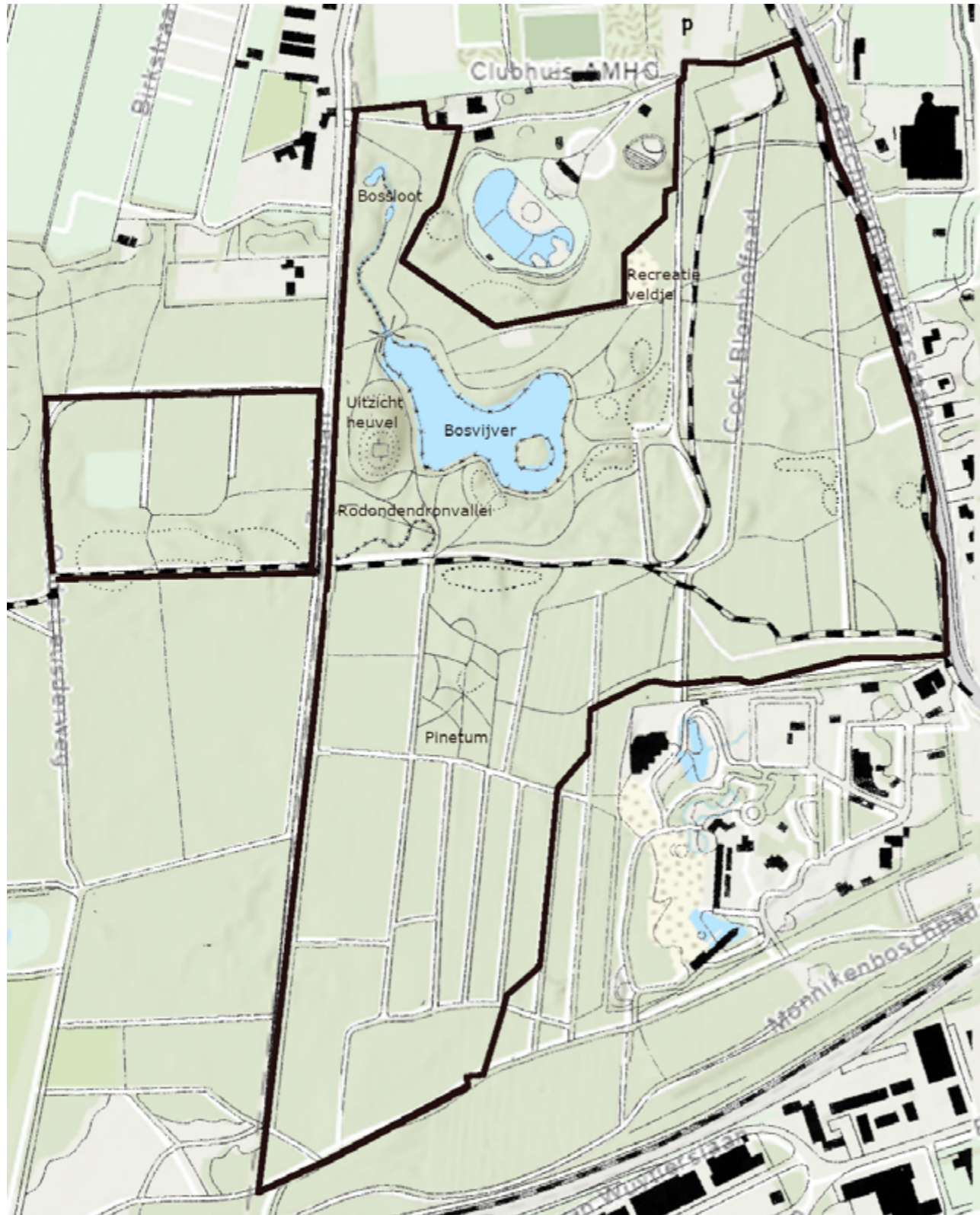
<https://www.utrechtslandschap.nl/>

<https://geslooptinamersfoort.wordpress.com/2011/02/28/birkhoven/>

## BIJLAGE 1 BESTEMMINGSPLAN



# BIJLAGE 2 BEHEERKAART





**Bezoekadres**  
Landgoed Oostbroek  
Bunnikseweg 39  
3732 HV De Bilt

**Postadres**  
Utrechts Landschap  
Postbus 121  
3730 AC De Bilt

**Telefoon**  
030 - 22 05 555  
**IBAN**  
NL27 RABO 0102 0710 20

Aangesloten bij LandschappenNL,  
het samenwerkingsverband van de  
12 provinciale Landschappen

