



BEHEERPLAN

De Paltz

INHOUDSOPGAVE

1 AANLEIDING	3
2 DE PALTZ	5
2.1. Ligging	5
2.2. Beleid	6
SNL doelen natuurbeheerplan	6
Aardkundige waarden	6
Archeologie	6
Cultuurhistorie	7
3 EVALUATIE BEHEER	9
4 DOELSTELLINGEN	11
Natuur	11
Cultuurhistorie	12
Recreatie	12
5 INRICHTINGS- EN BEHEERMAATREGELEN	13
5.1. Inrichtingsmaatregelen	13
5.2. Beheermaatregelen	13
Vallei	13
Landgoed	14
Recreatie	15

BIJLAGE 1 BEHEERKAART DE PALTZ

Auteur:
Markus Feijen

Datum:
December 2020

Status:
Definitief



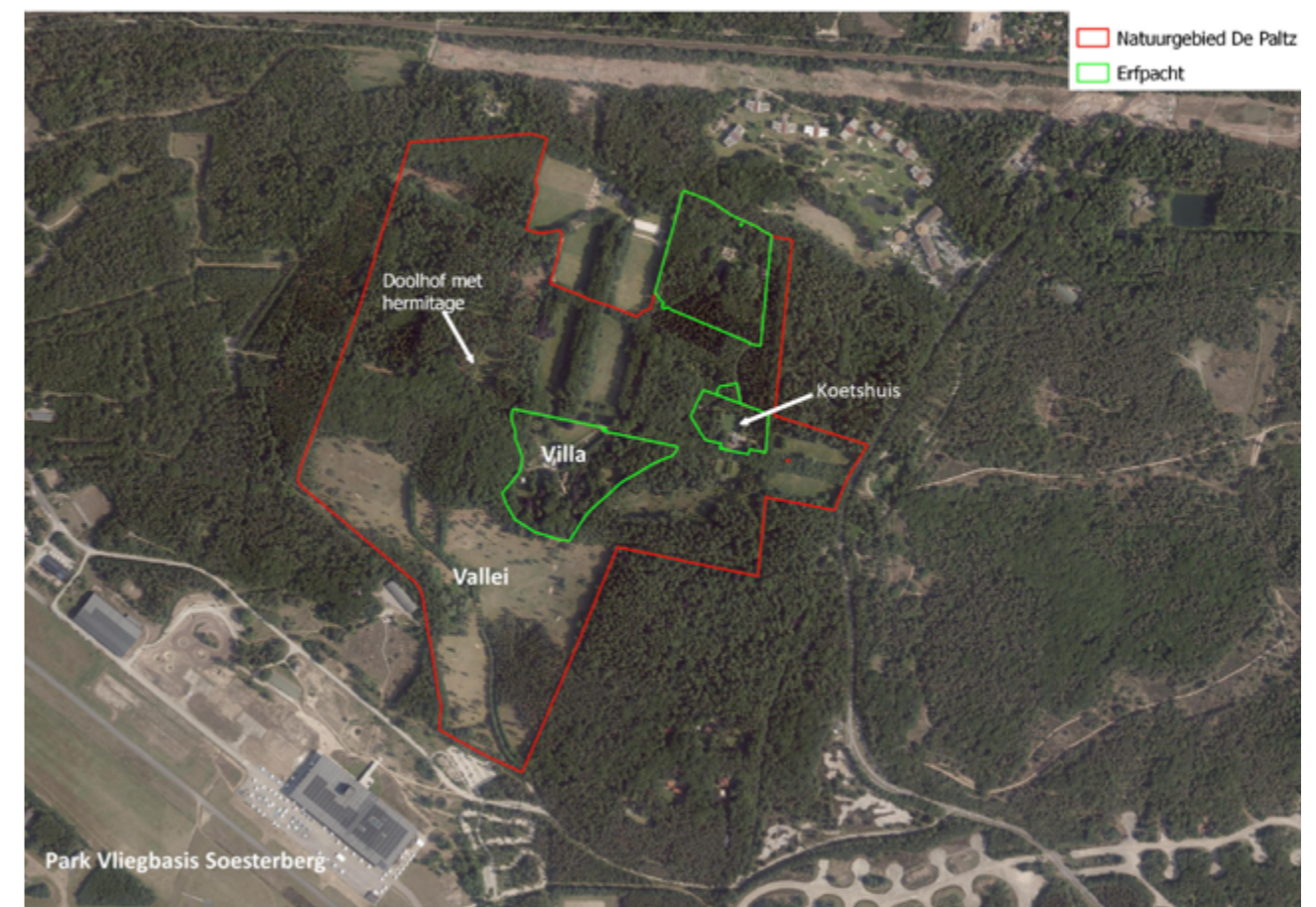
1 AANLEIDING

Utrechts Landschap is beheerder van bijna 5.700 ha natuur, landschap en erfgoed in de provincie Utrecht. Voor al onze natuurgebieden stellen we een beheerplan op, waarin onze doelen voor dat natuurgebied zijn vastgelegd. Het beheerplan is een belangrijk onderdeel van onze beheercyclus. Alle gecertificeerde natuurorganisaties werken volgens een dergelijke cyclus. De beheercyclus is een periode van plannen, uitvoeren, monitoren en evalueren. Elk beheerplan zal gemiddeld genomen één maal per zes jaar worden getoetst door middel van een Kwaliteitstoets. De kwaliteitstoets is een essentieel onderdeel in de beheercyclus en kwaliteitszorg van Utrechts Landschap. Een PDCA-gecontroleerde omgeving helpt ons om onze ambities waar te maken of tijdig bij te sturen. Kwaliteitstoetsen hebben tot doel te beoordelen of de natuurdoelen zoals opgeschreven in de beheerplannen gerealiseerd (kunnen) worden. Anders gezegd: of het gevoerde beheer, de uitgevoerde (her)inrichtingsmaatregelen en uitgevoerde kwaliteitsimpulsen het beoogd effect hebben. Het beheerplan wordt na de toets aangepast of herbevestigd en kan dan weer 6 jaar mee. Mocht na de toets blijken dat het plangebied en beheer stabiel zijn en de doelen gehaald of zeer haalbaar zijn, dan kan een aanbeveling volgen om voor dat beheerplan over te stappen naar een 12-jarige toetsingscyclus. Utrechts Landschap benut de kwaliteitstoetsen tevens om de in- en externe kennisuitwisseling een stevige impuls te geven als vast onderdeel van de formele beheercyclus. Uitwisseling van kennis en ervaring met externe deskundigen draagt bij aan de verdere professionalisering van het natuurbeheer en beschouwen we als belangrijk nevendoeel.

2 DE PALTZ

2.1 LIGGING

De Paltz ligt centraal op de Utrechtse Heuvelrug, binnen de grenzen van de gemeente Soest (zie kaart 1). Het landgoed heeft een oppervlakte van ruim 77 hectare en is in 2007 door de Provincie Utrecht aangekocht als belangrijke schakel binnen de oostelijke natuurcorridor door het Hart van de Heuvelrug. In 2011 is het gebied overgedragen aan Stichting Het Utrechts Landschap. Een deel (11.51 ha) van het landgoed is in erfpacht uitgegeven.



△ Kaart 1. Eenvoudige topografie plangebied. In eigendom: rode outline; in erfpacht uitgegeven: groene outline

Tabel 1 geeft een overzicht van de oppervlakte per deelgebied.

Gebied	Opp. (ha)
Vallei	19,00
Landgoed	46,90
Erfpacht	11,51
Totaal	77,41

△ Tabel 1. Oppervlakteverdeling plangebied

2.2 BELEID

SNL doelen natuurbeheerplan

Op onderstaande kaart zijn de SNL beheertypen voor De Paltz uit het Natuurbeheerplan 2021 zichtbaar.



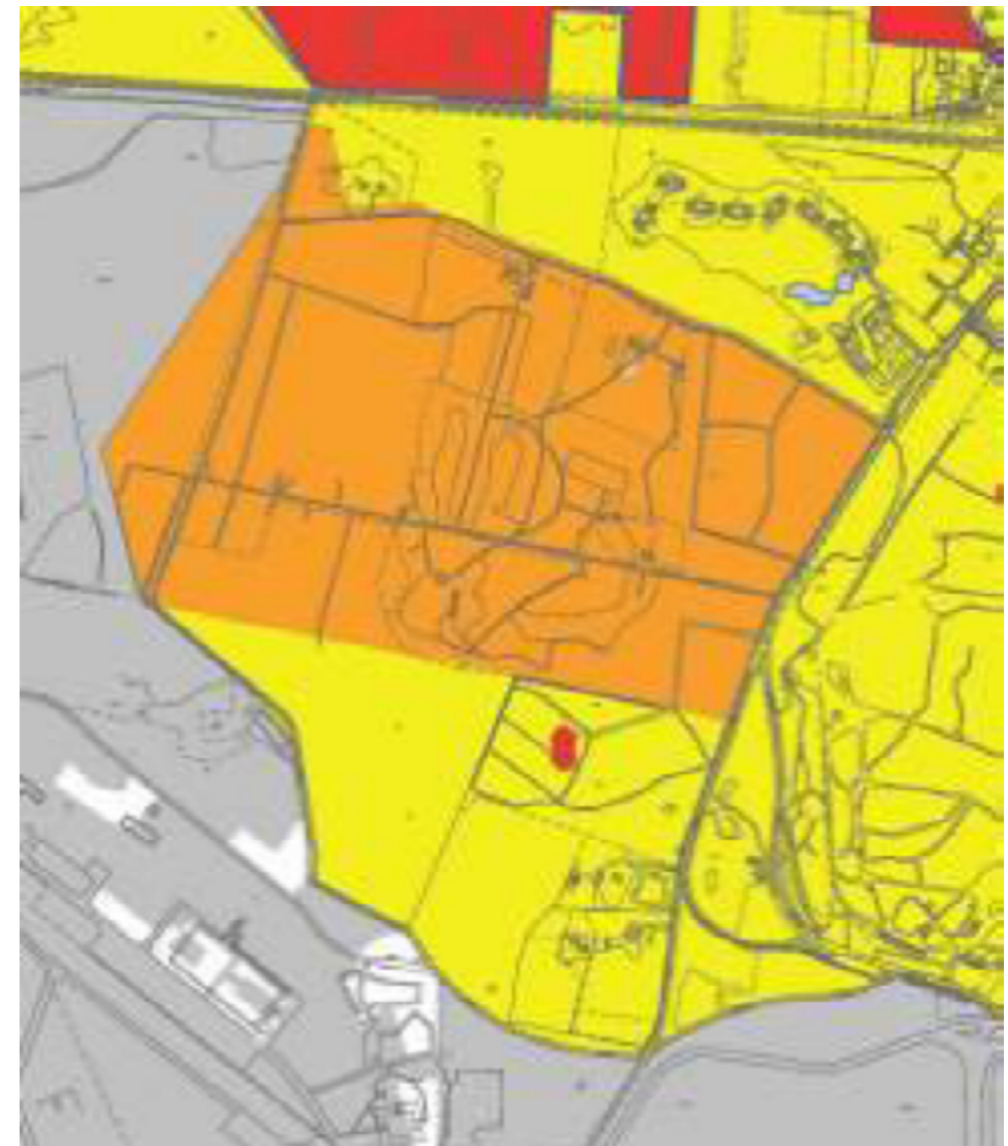
△ Kaart 2. SNL beheertypen Natuurbeheerplan 2021

Aardkundige waarden

Binnen het plangebied liggen geen aardkundig waardevolle terreinen (volgens systematiek Provincie Utrecht).

Archeologie

Het gemeentelijk beleid (Soest) ten aanzien van archeologie is gebaseerd op de archeologische verwachtingswaarde. Op kaart 3 staat het beleid weergegeven.



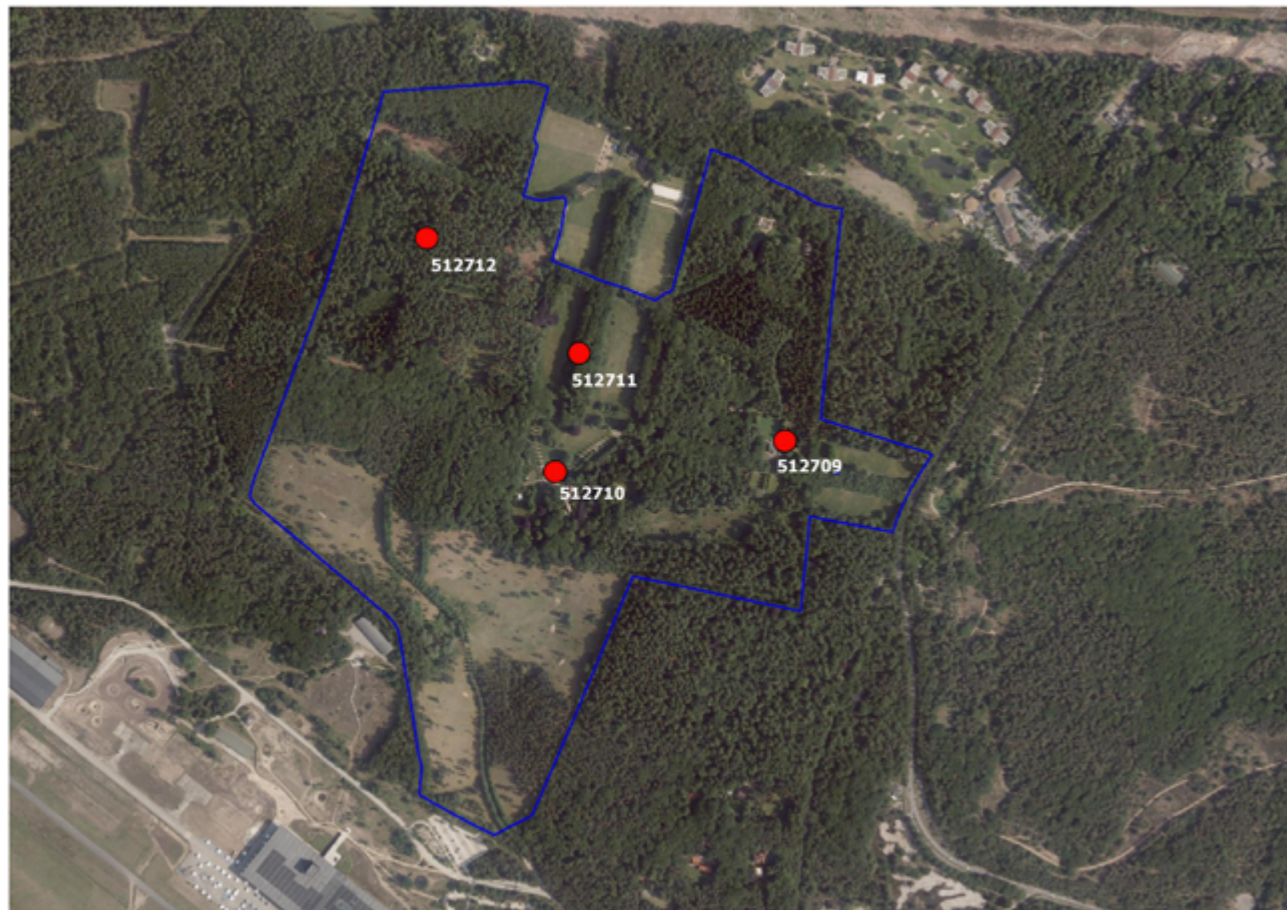
△ Kaart 3. Archeologische beleidskaart gemeente Soest 2016

Oranje (AVW1): Voorafgaand aan bodemingrepen groter dan 100m² en dieper dan 30cm onder maaiveld is archeologisch onderzoek noodzakelijk.

Geel (AVW2): Voorafgaand aan bodemingrepen groter dan 500m² en dieper dan 30cm onder maaiveld is archeologisch onderzoek noodzakelijk

Cultuurhistorie

Het complex De Paltz is beschermd als rijksmonument (onder complexnummer 512708). De beschermde elementen zijn de Villa (512710), het Koetshuis (512709), de parkaanleg inclusief middeleeuwse omwalling (512711) en de hermitage (512712).

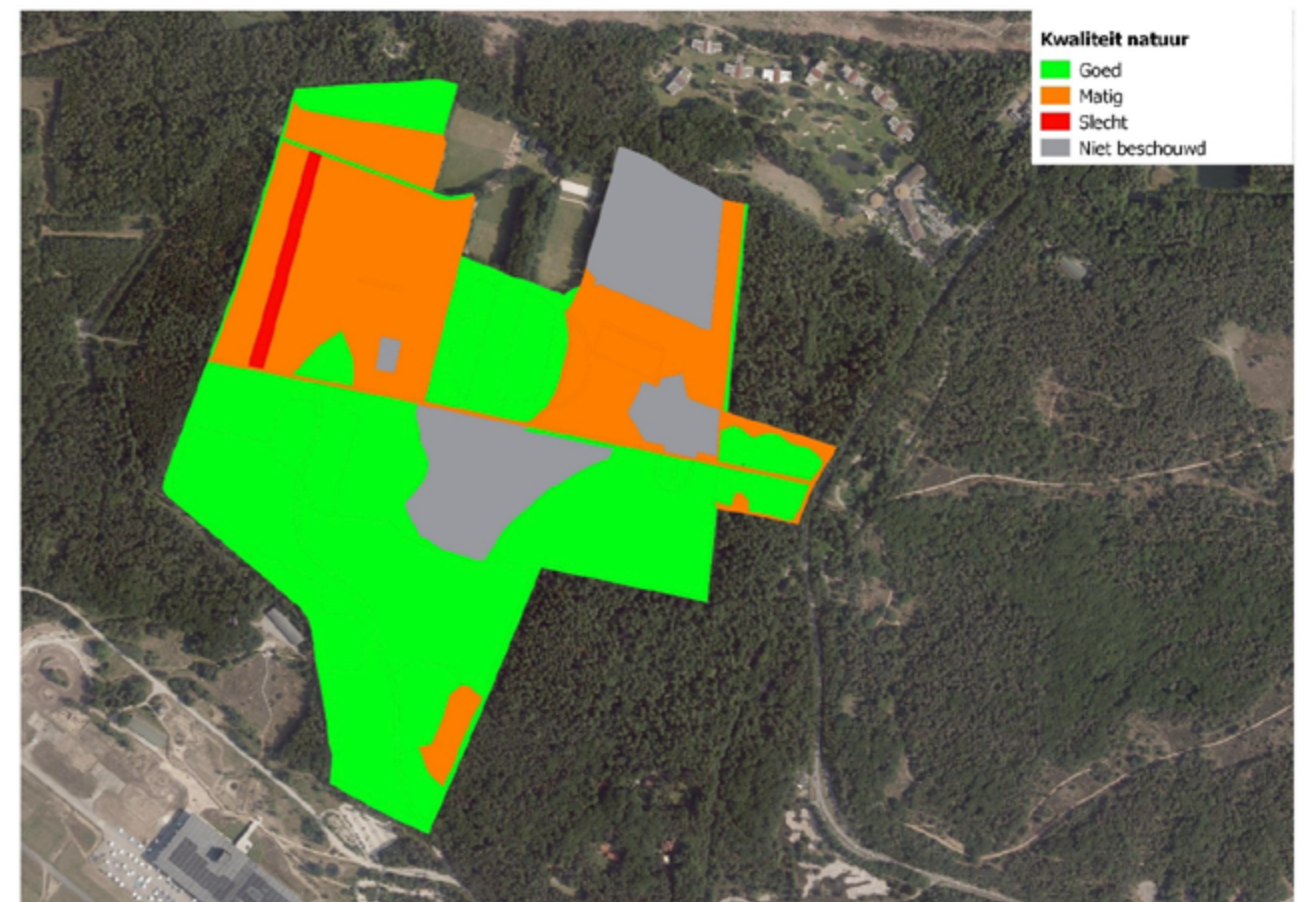


△ Kaart 4. Rijksmonumenten (met de betreffende nummers) binnen het plangebied. Locaties uit het rijksmonumentenregister. Het betreft: koetshuis, villa, parkaanleg en hermitage

De Paltz is onderdeel van een beschermd dorpsgezicht (gemeentelijk monument): 'De Paltas'

3 EVALUATIE BEHEER

Onderstaande kaarten en tabellen vatten de resultaten van de doelstellingen uit het beheerplan ten aanzien van natuur samen.



△ Kaart 5. Samenvatting resultaten doelstellingen natuur uit beheerplan. De kwaliteit van de lanen en houtwallen is gebaseerd op leeftijd en daarmee samenhangend holtes in bomen

Doel beheerplan 2013-2023	Behaald resultaat	SNL type	SNL kwaliteit
Mozaïek vegetatietypen zandkuil	Goed	N11.01/N15.02	Goed
Levensvatbare (deel)populaties zandkuil	Goed	N11.01	Goed
Graslanden landgoed en geleidelijke overgangen	Matig	N12.02*	Goed
Gevarieerd, structuurrijk en gemengd bos	Matig	N15.02/N16.03	Matig
Eikenstrubben en bosrandmilieu	Slecht	N15.02/N12.02	Goed
Rijk winterlinde bos	Goed	N15.02	Goed

*Op termijn deel N11.01

△ Tabel 2. Samenvatting resultaten doelstellingen natuur uit beheerplan. Kwaliteit: groen = goed; oranje = matig; rood = slecht

Onderstaande tabel vat de resultaten van de doelstellingen uit het beheerplan ten aanzien van cultuur samen.

Doel beheerplan 2013-2023	Doel beheerplan 2013-2023
In stand houden Middeleeuwse verkaveling	
In stand houden en herstellen hoofdstructuur	
Een landgoedwaardige entree	
In stand houden Copijn/Springer aanleg	Herstel zichtlaan gewenst
Gerestaureerde Hermitage in doolhof	

△ Tabel 3. Samenvatting resultaten doelstellingen cultuur uit beheerplan. Kwaliteit: groen = goed

4 DOELSTELLINGEN

De doelstelling van Het Utrechts Landschap met De Paltz.

Instandhouden en versterken van het cultuurhistorisch waardevolle landgoed dat bestaat uit een boslandlandschap met open ruimtes en een uitgebreid lanenstelsel in de Vallei overgaand in een open landschap van heischrale vegetaties met een bij het landgoed passende openstelling.

Natuur

Doel ten aanzien van de Vallei:

Instandhouden van een mozaïek aan droog schraalland vegetaties, heide en bos. Met voor de Vallei bijzonder de volgende doelstellingen:

- Instandhouden en ontwikkelen droog schraalland, heischraal grasland en heide (Slangenkruid-associatie, Vogelpootjes-associatie, Associatie van Schapengras en Tijn, Associatie van Liggend walstro en Schapengras en Associatie van Struikhei en Stekelbrem). Met binnen deze vegetaties steilrandjes voor spinnendoders en wilde bijen en plekje kaal zand. Dit mozaïek biedt ruimte aan levensvatbare (deel)populaties:
 - Geelsprietdikkopje, kommavlinder en heivlinder, zandbijen zoals de donkere zomerzandbij, sprinkhanen zoals het zoemertje, roodborsttapuit en zandhagedis.
- Instandhouden mycologisch waardevol jong grove dennenbos met ectomycorrhiza zoals geschubde stekelzwam en gordijnzwammen;
- Instandhouden van een voedselrijk (schie)wilgenbos met een bloemrijke ruigte als ondergroei welke fungeert als belangrijke nectarbron voor insecten;
- Ontwikkelen en instandhouden van geleidelijke overgangen in de vorm struweel, als habitat voor struweelvogels als grauwe klauwier en boomheide als habitat voor boomleeuwerik en gekraagde roodstaart.

Doel ten aanzien van het landgoed:

- Ontwikkelen van een gevarieerd, structuurrijk en gemengd, deels inheems bos. In dit bos een hoog aandeel staand en liggend dood hout van verschillende diameters, inclusief zware stammen, in verschillende verteringsstadia als belangrijke biotoop voor insecten (bijvoorbeeld boktorren) en saprofytische (dood hout bewonende) paddenstoelen. Een deel van het bos bestaat uit oude eikenstrubben.
- De ontwikkeling van een inheems, rijk loofbos gedomineerd door winterlinde, met een ondergroei van (oud)bosplanten, een hoog aandeel dood hout en een goed ontwikkelde struiklaag en daarmee samenhangend een rijk vogelleven.
- Ontwikkelen en in stand houden van geleidelijke overgangen van bos naar open ruimte bestaande uit een mantel van besdragende struiken en een zoomvegetatie.
- De ontwikkeling en instandhouding van matige voedselrijke graslandvegetaties met een grote populatie oranjetipje afgewisseld met droog schraalland.

Cultuurhistorie

Doel ten aanzien van cultuurhistorie:

- In stand houden van de oorspronkelijke middeleeuwse verkaveling, waaronder de buitengrens gevormd door een eikenhoutwal.
- In stand houden en herstellen van de cultuurhistorische hoofdstructuur bestaande uit twee lange lanen, zichtassen en een afwisseling van open en gesloten terrein. Deze elementen hebben een verzorgde aanblik.
- In stand houden van het door Copijn/Springer aangelegde, verzorgde landschapspark rondom de Villa, Hermitage gelegen in het doolhof en (gebogen) laanstructuur.

Recreatie

Doel:

- Een binnen de natuurwaarden passende openstelling waarbij de verschillende toegestane recreatievormen kwalitatief gefaciliteerd worden

Er wordt gestreefd naar een openstelling en zonering die passend is binnen de aanwezige natuurwaarden. Aanwezige voorzieningen worden in stand gehouden en richten zich met name op wandelen. Honden zijn niet toegestaan. Fietsen is toegestaan op de oprijlaan.

5 INRICHTINGS- EN BEHEERMAATREGELEN

5.1 INRICHTINGSMATREGELEN

Om het gewenste niveau van natuurkwaliteit, zoals beschreven in de doelstellingen van dit beheerplan, te kunnen bereiken zijn naast regulier beheer een beperkt aantal inrichtingsmaatregelen (projecten) noodzakelijk:

- **Aanleg struweel in Vallei.** Het betreft een aantal overgangen tussen bos en droog schraalland. Er worden voornamelijk besdragende soorten aangeplant;
- **Bestrijden bastaardduizendknoop Vallei.** De aanwezige groeiplaats wordt verwijderd.

Om het gewenste niveau van verzorging van de parkaanleg te kunnen bereiken is naast regulier beheer een inrichtingsmaatregel gewenst:

- **Herstel zichtlaan.** Dit project is gericht op herstel van de oorspronkelijk scherpe begrenzing van de laan en de rijen laanbomen. Onderzocht wordt de impact van het verwijderen van het doorgesloten eikenhakhout op de vitaliteit van de laanbomen. Na herstel is een hoger onderhoudsniveau noodzakelijk.

5.2 BEHEERMAATREGELEN

Voor de beheerkaart zie Bijlage 1.

Vallei

Het beheer van de Vallei:

- De boomheide en een groot deel van het droge schraalland in de Vallei wordt begraasd met een gescheperde schaap kudde. Focus van de begrazing ligt op het open grazen van sterk grazige terreindelen (struisgras, duinriet), inclusief de bosranden. Elke ronde worden kruidenrijke delen overgeslagen. Houtige opslag (inclusief lage braam) wordt verwijderd. De ruigtevegetatie in het wilgenbos wordt periodiek en gefaseerd begraasd of gemaaid. Deze vegetatie is belangrijk als nectarbron voor insecten;
 - Het droge schraalland in het centrale deel van de Vallei wordt jaarlijks gemaaid en afgevoerd in september-oktober. Op termijn kan sinusbeheer een waardevolle aanvulling zijn.
 - Houtige opslag wordt periodiek uit het grove dennenbos verwijderd.
- Daarnaast vindt het volgende beheer cyclisch plaats:
- **Cyclisch beheer mycologisch waardevol grove dennenbos.** Dit bestaat uit groepenkap in combinatie met verwijdering van alle (bovengrondse) biomassa inclusief plaggen tot het witte zand. De huidige groeiplaatsen van zeldzame paddenstoelen worden gespaard (bronpopulatie);
 - **Cyclisch beheer boomheide,** met stevige dunningen inclusief afvoer van alle bovengrondse biomassa gericht op voldoende licht voor struikheide (uitwendige kroonbedekking < 40%);

- **Cyclisch beheer overgang** grove dennenbos naar droog schraalland. Periodiek wordt de kroonbedekking op de overgang naar beneden gebracht, zodat een geleidelijke overgang in stand blijft.

Landgoed

Graslandbeheer

De graslanden op het landgoed worden jaarlijks gemaaid en afgevoerd. Moment en frequentie is afhankelijk van vegetatie ontwikkeling. De graslanden bij de entree dienen geschikt te blijven voor pinksterbloem en oranjetipje.

Bosbeheer

Twee hoofdtypen bos zijn aanwezig:

- Grotendeels inheems bos, gedomineerd door inheemse loofbomen (natuurbeheertype N15.02 Dennen-, eiken- en beukenbos);
- Bos gedomineerd door uitheems naaldhout (natuurbeheertype N16.01 Droog bos met productie).

Voor het bos geldt:

- Uitheems struiken (o.a. Amerikaanse vogelkers) en opslag Amerikaanse eik worden planmatig (vooruitlopend op dunningen) bestreden;
- Bij dunningen wordt gestreefd naar een hoger aandeel inheems loof(hout) ten koste van uitheemse soorten;
- Het aandeel uitheems naaldhout wordt verminderd door omvorming van (delen van) door uitheems naaldhout gedomineerde opstanden. Voorrang krijgen opstanden die zich sterk in het omringende inheemse bos uitzaaien. Op het landgoed is blijvend ruimte voor een aandeel uitheems naaldhout;
- Inheems boomsoorten met goed verteerbaar basisch strooisel worden verspreid over het bos ingebracht. Het gaat om soorten die zich nog niet op natuurlijke wijze kunnen vestigen bij afwezigheid zaadbronnen zoals gewone esdoorn, winterlinde, ratelpopulier, boswilg, zoete kers en hazelaar. Aanplant gebeurt op locaties waar opstanden worden omgevormd;
- Verjonging wordt waar nodig bijgestuurd door het verwijderen van uitheems naaldhout;
- Een structureel aandeel dood hout wordt in stand gehouden door regelmatig ringen van bomen van allerlei soorten en afmetingen. Ringen is een van de maatregelen om toekomstbomen meer ruimte te geven tijdens dunningen;
- Binnen het genetisch waardevolle oude eikenstrubbenbos worden concurrenten geringd.

Landgoedbeheer

Lanen:

- De lanen voor zover opengesteld worden periodiek gecontroleerd op boomveiligheid, gevolgd door veiligheidssnoei.
- De leilindes worden jaarlijks gesnoeid;
- Houtige opslag wordt uit de berm verwijderd;
- De lanen worden vrij geblazen van blad, waarbij ook (een deel van) de berm wordt meegenomen;
- Aftakelende laandelen worden waar nodig vervangen;

- De klinkerbestrating van de hoofdlaan wordt (niet chemisch) onkruidvrij gehouden. Waar nodig wordt het wegdek gerepareerd.

Wallen:

- Met de eiken concurrerende bomen op en langs de eikenwallen rondom het landgoed worden periodiek verwijderd. Dit geldt ook voor de wallen bij de voormalige moestuin.

Doolhof:

- De beukenhagen worden jaarlijks gesnoeid en de paden onderhouden.

Recreatie

- De bestaande recreatieve zonering wordt in stand gehouden. Recreatieve elementen en voorzieningen, waaronder de padenstructuur, worden onderhouden.

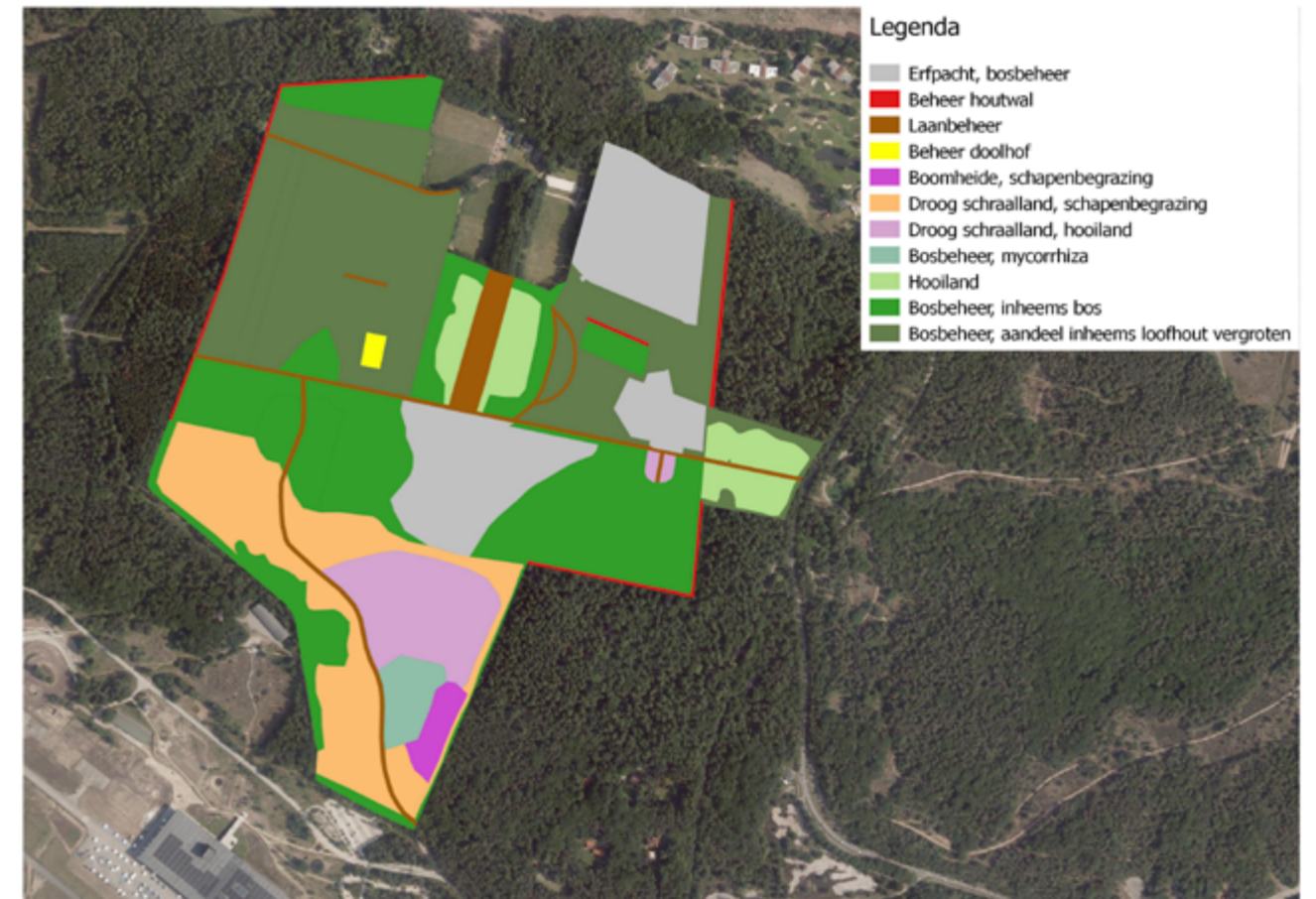
Het beheer staat samengevat in onderstaande tabel 4.

Beheertype	Locatie	Actie.	Freq.
N07.01 Droge heide	Vallei - boomheide	<ul style="list-style-type: none"> Begrazing gescheperde schaapskudde en verwijderen houtige opslag; Verminderen uitwendige kroonbedekking tot <40%. 	Jaarlijks 2020/21 daarna afhankelijk van groei bedekking.
N11.01 Droog schraalland	Vallei	<ul style="list-style-type: none"> Begrazing gescheperde schaapskudde en hooilandbeheer (na 15 augustus); Verwijderen houtige opslag; Verwijderen boomgroepjes (inclusief uitlopers grove dennenbos). 	Jaarlijks Jaarlijks 2020/21
N12.02 Kruiden- en faunarijk grasland	landgoed	<ul style="list-style-type: none"> Maaien en afvoeren afhankelijk van vegetatieontwikkeling 	Jaarlijks
N15.02 Dennen-, eiken- en beukenbos	Vallei - Grove dennenbos	<ul style="list-style-type: none"> Cyclisch beheer grove dennenbos: groepenkap, afvoer biomassa en plaggen. 	2020/21 Verder afhankelijk van bos-ontwikkeling
N15.02 Dennen-, eiken- en beukenbos	Vallei -wilgen (eiken)bos	<ul style="list-style-type: none"> Periodiek delen van de ruigtevegetatie mee begrazen of maaien en afvoeren; Bestrijden bastaardduizendknoop. 	Periodiek Jaarlijks
N15.02 Dennen-, eiken- en beukenbos	landgoed	<ul style="list-style-type: none"> Conform bosbeheer UL. Periodiek dunnen, aandeel (rijk) inheems loofhout vergroten. Aandeel staand en liggend dood hout verhogen. 	6-12 jaarlijks
N15.02 Dennen-, eiken- en beukenbos	Eikenstrubben	<ul style="list-style-type: none"> Concurrenten ringen. Genetisch waardevolle wintereikpercelen. 	6-jaarlijks

N16.03 Droog bos met productie	landgoed	<ul style="list-style-type: none"> Conform bosbeheer UL. Periodiek dunnen, aandeel (rijk) inheems loofhout vergroten. Blijvend ruimte voor uitheems naalddhout. 	6-jaarlijks
Monitoring	De Paltz	<ul style="list-style-type: none"> Conform UL en SNL systematiek 	6-jaarlijks (2023)
Cultuurhistorische structuur	Lanen	<ul style="list-style-type: none"> Voor zover opengesteld: BVC en veiligheidssnoei conform UL systematiek; Houtige opslag verwijderen; Bladblazen uit laan en (deel berm); Klinkerbestrating hoofdlaan onkruidvrij houden (niet chemisch) en repareren waar nodig; Leilindes snoeien; Aftakelende laandelen vervangen; 	3-jaarlijks
			Jaarlijks
			Jaarlijks
			Jaarlijks
Wallen	<ul style="list-style-type: none"> Verwijderen concurrerende bomen langs (en op) de eikenwallen en wallen bij vml. Moestuin. 	Jaarlijks Indien nodig	
		6-jaarlijks	
Doolhof	<ul style="list-style-type: none"> Snoeien beukenhagen en onderhoud paden. 	Jaarlijks	
Openstelling	De Paltz	<ul style="list-style-type: none"> Onderhoud recreatieve voorzieningen. 	Jaarlijks

△ Tabel 4. Beheertabel

BIJLAGE 1 BEHEERKAART DE PALTZ





Bezoekadres
Landgoed Oostbroek
Bunnikseweg 39
3732 HV De Bilt

Postadres
Utrechts Landschap
Postbus 121
3730 AC De Bilt

Telefoon
030 - 22 05 555
IBAN
NL27 RABO 0102 0710 20

Aangesloten bij LandschappenNL,
het samenwerkingsverband van de
12 provinciale Landschappen

